

# آیین نامه احداث، بهره برداری، نظارت بر دیوارها و اماکن سنگنوردی

ویرایش دوم  
شهریور ۱۴۰۳



آیین نامه احداث، بهره برداری، نظارت بر دیواره‌ها و اماکن سنگنوردی



تقدیم به پیشکسوتان گرامی، همه اساتید و به تمامی آنهایی که به ما آموختند. همه کسانی که در پیشبرد و

اعتلای کوه نوردی و صعودهای ورزشی ایران به دمی، قدمی یا درمی تلاش نموده‌اند.

آیین نامه احداث، بهره برداری، نظارت بر دیواره‌ها و اماکن سنگنوردی

## شناسه

با احترام و شور و شغف، مراتب تشکر و قدردانی را از تمامی افرادی که طی سالها، همکاری، همیاری و همراهی خویش به طور مستقیم و غیر مستقیم در پیشبرد کوه نوردی و صعودهای ورزشی ایران سهیم بوده یا هستند، اعلام می‌دارد. همواره مرهون تلاش‌های بی حد و از خود گذشتگی‌های بی‌بدیل آنها هستیم.

## با سپاس و قدردانی از تشریک مساعی

اسامی به ترتیب حروف الفبا

آقایان:

اقبال افلاکی، امین امینیان، کامران اندامی، حمید آسیابان، ساسان امینی، مجید اسکندری،  
محمد هادی بنکدار، حمیدرضا توننده جانی، امیرحسین حاتمی، پیمان حاج حسینی، رضا زارعی،  
محمد طیبی، آرتیمس فرسادیکانه، علیرضا کریم، اکبر کفایتی، امیر گلشن حسینی، حسین مقدم،  
محسن محمودی، محمود نظریان، حسن نجاریان، عبدالرضا نقیب‌زاده و مجتبی نورمحمدی

خانم‌ها:

فاطمه سعدیان و منصوره گرجی

طرح روی جلد:

خانم ناهید ناصری

ناشر

کمیته فنی

ویرایش دوم شهریور ۱۴۰۳

استفاده از مطالب با ذکر منبع بلامانع است.

کمیته فنی دست تمامی عزیزانی را که نظرات و پیشنهادهای خود را به منظور ارتقای سطح و اصلاح این آیین‌نامه ارسال می‌نمایند به گرمی می‌فشارد.

آیین نامه احداث، بهره برداری، نظارت بر دیواره‌ها و اماکن سنگنوردی

## « فهرست مطالب »

|  |    |
|--|----|
| اول دفتر.....  | ۴  |
| شرایط احداث، بهره برداری، نظارت بر دیواره‌ها و اماکن سنگنوردی..... | ۶  |
| بخش اول: مراحل گردش کار احداث دیواره‌ها.....                       | ۷  |
| بخش دوم: مشخصات فنی دیواره‌ها.....                                 | ۱۲ |
| بخش سوم: لوازم و تجهیزات.....                                      | ۲۴ |
| بخش چهارم: ملاحظات جانبی و فنی.....                                | ۲۶ |
| بخش پنجم: ایمنی حفاظت و نگهداری.....                               | ۲۸ |
| بخش ششم: بهداشت فردی و محیطی.....                                  | ۳۲ |
| بخش هفتم: جزئیات و توصیه های فنی.....                              | ۳۴ |
| بخش هشتم: مدیریت بهره برداری.....                                  | ۳۷ |
| بخش نهم: نظارت و بازرسی.....                                       | ۴۱ |

آنچه شما در این نوشتار می‌بینید

حاصل یک عمر نیست، بلکه نتیجه عمرهاست.

## آیین نامه احداث، بهره برداری، نظارت بر دیواره‌ها و اماکن سنگنوردی

## اول دفتر

بی شک با ورود ورزش سنگنوردی و فراهم شدن امکانات این ورزش در جامعه ورزش کشور، قوانین و مقررات این رشته نیز در مسابقات، تمرینات و زیر ساخت‌ها اعمال گردید و مربیان، طراحان، داوران، ورزشکاران و دست اندرکاران این رشته هر روز در فکر به روز رسانی و پیشرفت سنگنوردی و صعودهای ورزشی مطابق با الگوهای کشورهای توسعه یافته و نیاز فدراسیون بین‌المللی صعودهای ورزشی هستند.

باتوجه به توسعه کمی و کیفی و ساخت دیواره‌های سنگنوردی و درای تولینگ در کشورمان از سالیان گذشته می‌بایست قوانین و آیین نامه‌ای مطابق با روشهای جاری ساخت و ساز و در راستای کشورهای پیشرفته تهیه تا مسیر توسعه هموارتر گردد.

روش طراحی، اجرا، ساخت، نظارت و نگهداری مبتنی بر حسن انجام کار این سازه می‌بایست، تضمین ایمنی و کیفیت بهره‌برداری و داشتن یک سازه براساس نقشه و مشخصات فنی اجرایی باشد و هر مرحله براساس دیدگاههای ناظر تا رسیدن به مرحله دریافت استانداردهای مرتبط کنترل گردد.

همچنین دیواره‌ها می‌بایست تأمین کننده ایمنی ورزشکاران در حین آموزش، تمرین و مسابقه دهندگان رشته‌های سرعت بلدرینگ، سرطاب و درای تولینگ باشد، به نحوی که از لحاظ ابعاد و اندازه نوع حمایت و اتصالات نیز مجهز، استاندارد و به روز باشد.

مجموعه‌ای را که پیش رو دارید شامل آیین نامه احداث، بهره برداری، نظارت بر دیواره‌ها و اماکن سنگنوردی صعودهای ورزشی بوده و حاصل تلاش و بازنگری جمعی بسیاری از همکاران گرامی در کمیته‌های فنی، صعودهای ورزشی و مسابقات و لیگ فدراسیون کوه نوردی و صعودهای ورزشی جمهوری اسلامی ایران در طی تاریخ فعالیت این کمیته‌ها و همچنین برگرفته از تجارب و استانداردهای ملی و بین‌المللی است که می‌بایست همواره مورد بازنگری و اصلاحات روزآمد قرار گیرد. امید است با حمایت، همیاری و همکاری مشارکت همه جانبه‌ی تمامی مسئولان دست اندرکاران ذیربط و تلاش تمامی دل سوزان شاهد رشد و شکوفایی کمی و کیفی صعودهای ورزشی در سطح آسیا و جهان باشیم.

مهدی داورپور

تهران

شهریور ۱۴۰۳

## شرایط احداث، بهره برداری، نظارت بر دیواره‌ها و اماکن سنگنوردی

- ✓ مقدمه
- ✓ بخش اول: مراحل گردش کار احداث دیواره‌ها
- ✓ بخش دوم: مشخصات فنی دیواره‌ها
- ✓ بخش سوم: لوازم و تجهیزات
- ✓ بخش چهارم: امکانات جانبی
- ✓ بخش پنجم: ایمنی حفاظت و نگهداری
- ✓ بخش ششم: بهداشت فردی و محیط
- ✓ بخش هفتم: جزئیات و توصیه های فنی
- ✓ بخش هشتم: مدیریت بهره برداری
- ✓ بخش نهم: نظارت و بازرسی

## مقدمه

هرگاه کوشش، تلاش، همت، همدلی، برنامه، تجربه، علم و عمل در پرتو توکل بر حضرت باری تعالی همراه شوند، موفقیت، بهروزی و توسعه پایدار آشکار می‌گردد. صعودهای ورزشی با تمامی عناصر جوانی، هیجان، تحرک، شور، نشاط، انگیزه، رقابت و توانمندی جسمی، روحی، علمی، ورزشی روزآمد مورد اقبال دو چندان قرار گرفت و تمامی عرصه و عیان صعودهای ورزشی به تعبیری دیگر سنگنوردی سالی در بخش آموزش و مسابقات متجلی می‌گردد. دوره‌های آموزشی و مسابقات جامع یعنی برخورداری از تمامی امکانات و ظرفیت‌های مادی و معنوی و ایجاد امکانات روزآمد و زیرساخت، نگهداری، تجهیز امکانات، که می‌بایست همواره اصول فنی ساخت و ساز و مدیریت بهره برداری بهینه مد نظر قرار گیرد.

از اینرو کمیته فنی به واسطه رویکرد تازه تمامی علاقمندان و مسئولین محترم نهادها و سازمانها جهت احداث سالن‌ها و مجموعه دیواره‌ها و بازنگری و ویرایش دوم آیین نامه احداث، بهره برداری، نظارت بر دیواره‌ها و اماکن سنگنوردی را با اهداف ایجاد رویه‌ای استاندارد در سراسر کشور و اهتمام به استفاده از تمامی ظرفیت‌ها مبتنی بر نقشه راه ارائه می‌نماید.

کلیه اشخاص حقیقی و حقوقی که قصد اخذ مجوز پس از احداث دیواره سنگنوردی از فدراسیون کوه نوردی و صعودهای ورزشی را دارند می‌بایست طبق مراحل پیش‌بینی شده در این آیین نامه اقدام نمایند.



# بخش اول

## مراحل گردش کار احداث دیواره‌ها

- تمام متقاضیان حقیقی و حقوقی احداث دیواره‌های سنگنوردی که مایلند پس از اتمام کار مجوز بهره‌برداری را از فدراسیون کوهنوردی و صعودهای ورزشی جمهوری اسلامی ایران دریافت نمایند، می‌بایست نسبت به انجام مراحل پیوست اقدام لازم را بعمل آورند.



## مراحل گردش کار احداث دیواره‌ها

- ۱) اخذ مجوز از مراجع ذیصلاح، مشخص شدن محل احداث دیواره و امکانات جانبی و اعلام رسمی به فدراسیون.
- ۲) کارشناسی و امکان سنجی توسط کارشناس فنی ورزشی فدراسیون.
- ۳) مشخص نمودن ابعاد، نوع دیواره به لحاظ کاربردی سنگنوردی یا دریای تولیدینگ (تمرینی، آموزشی، مسابقات، تفریحی و ترکیبی).
- ۴) مشخص شدن مجری طرح و انعقاد قرارداد مکتوب و مستند فی مابین کارفرما و مجری (پیمانکار) مطابق شرایط پیمان سازمان برنامه و بودجه.
- ۵) تهیه نقشه‌های محاسباتی سازه‌های فلزی یا اسکلت بتنی با تأیید مهندسین دارای مجوز معتبر از سازمان نظام مهندسی توسط پیمانکار.
- ۶) تهیه نقشه‌ها و طرح اجرایی دیواره توسط پیمانکار و ضمیمه قرارداد پس از توافق طرفین و کسب تأییدیه فدراسیون.
- ۷) تهیه برنامه زمانبندی و جداول مصالح، لوازم و تجهیزات مصرفی، مطابق نقشه و مشخصات فنی طرح.
- ۸) معرفی مهندس ناظر دارای گرایش محاسبات یا نظارت و مجوز فعالیت از سازمان نظام مهندسی است.
- ۹) ارائه تأییدیه رسمی و مکتوب مهندس ناظر (محاسب) و ناظر فدراسیون (کارشناس فنی ورزشی) توسط پیمانکار (مجری) جهت اخذ مجوز استفاده از دیواره الزامی است.
- ۱۰) ناظر فدراسیون (کارشناس فنی ورزشی) مکلف نظارت بر تمامی ابعاد ورزشی و مطابقت با استانداردهای فدراسیون کوه نوردی و صعودهای ورزشی و IFSC در زمان طراحی، اجرا و نظارت.
- ۱۱) پرداخت هزینه‌های مصوب (ایاب و ذهاب، اسکان و حق الزحمه کارشناس فنی فدراسیون)
- ۱۲) مهندس ناظر، موظف به نظارت جامع بر تمامی عملیات فنی سازه ای، آبی، خاکی، بتنی، لوازم، جوش‌ها، پیچ و مهره، اتصالات، تأسیسات، پوشش‌ها: شامل رنگ، رزین، عایق‌ها، چوب‌ها و تخت‌های چند لایه، فایبرگلاس و تمامی مصالح مصرفی و نحوه کار و کنترل کیفیت و عملکرد پیمانکار (مجری) مطابق با استانداردهای لازم در شرایط عمومی پیمان و قرارداد مقررات ملی ساختمان است.

## آیین نامه احداث، بهره برداری، نظارت بر دیواره‌ها و اماکن سنگنوردی

رعایت موارد زیر جهت درخواست و اخذ مجوز فنی و بهره برداری از فدراسیون کوه نوردی و صعودهای ورزشی برای دیواره‌هایی که قبلاً احداث گردیده الزامی است.

- ۱) اخذ گواهی محاسبات سازه (مهندس محاسب) و تست جوش از مراجع رسمی با تأییدیه اتصالات پیچ و مهره.
  - ۲) پرداخت هزینه‌های مصوب (ایاب و ذهاب، اسکان و حق‌الزحمه کارشناس فنی فدراسیون).
  - ۳) رعایت تمامی قوانین مصوب و منظوم و مرتبط با احداث پروژه‌های فنی خدماتی.
- توضیح اینکه کلیه مقررات اجرای سالن‌های ورزشی شامل سقف، کف، ورودی و خروجی، ضوابط آن الزامی است و احداث دیواره در سالن‌ها منوط به رعایت قوانین و مقررات ملی ساختمان درخصوص سالن‌های ورزشی است.
- ۴) بازدید و تأیید ناظر فدراسیون (کارشناس فنی ورزشی).
  - ۵) پس از اخذ تأییدیه‌های لازم، مجوز بهره برداری سه ساله در یکی از زمینه‌های آموزشی، تمرینی، مسابقات، تفریحی و ترکیبی از طرف فدراسیون کوه نوردی و صعودهای ورزشی صادر می‌گردد.

## کاربرگ‌های گزارش نظارت ناظر فدراسیون (کارشناس فنی ورزشی).

۱) کاربرگ شناسه ۱۰۰۱ ک-ف-۱۴۰۳ مربوط به نظارت ادواری ناظر فدراسیون

۲) کاربرگ شناسه ۱۰۰۳ ک-ف-۱۴۰۳ مربوط به نظارت تمدید فعالیت دیواره‌ها و سالن‌های سنگنوردی



## آیین نامه احداث، بهره برداری، نظارت بر دیواره‌ها و اماکن سنگنوردی

بسمه تعالی

کاربرگ گزارش نظارت ادواری ناظر فدراسیون هنگام ساخت (کارشناس فنی ورزشی)  
شناسه ۱۰۰۱ ک-ف ۱۴۰۳

تاریخ تکمیل کاربرگ: .....

نام و نام خانوادگی ناظر فدراسیون: ..... تلفن تماس: .....  
شماره مجوز نظارت: .....

مشخصات و نشانی کارفرما:

.....  
.....

مشخصات و نشانی مجری (پیمانکار):

.....  
.....مشخصات کامل کارگاه (نشانی، امکانات جانبی، لوازم و تجهیزات، موارد فنی و ...) تاریخ شروع: .....  
نشانی: .....  
ابعاد زمین احداث سالن یا دیواره: ..... ابعاد سالن (عرض، طول، ارتفاع): ..... ابعاد دیواره (عرض، طول، ارتفاع): .....  
تعداد دربهای ورود و خروج اضطراری: .....  
انواع دیواره: بلدرینگ  لید  سرعت  سرعت درای تولینگ  جایگاه تماشاگر: دارد  ندارد  ابعاد: .....  
جنس دیواره: تخته  فایبر  چندلای  ترکیبی  موارد دیگر: ..... سازه دیواره: فلزی  داربست  بتنی  آجری  ترکیبی   
نوع سازه: مستقل  استفاده از سازه یا ابنیه قبلی  نور: ..... سیستم صوتی: ..... تهویه: ..... گرمایش: .....  
سرمایش: ..... تعداد سرویس بهداشتی: ..... توالت ایرانی  توالت فرنگی  حمام  کمکهای اولیه: ..... اطفای حریق   
قرنطینه دارد  ندارد  ابعاد قرنطینه: ..... بوفه  دفتر مدیریت   
رختکن: تعداد ..... ابعاد ..... اتاق بدنسازی (ابعاد): ..... اتاق کمکهای اولیه و امداد پزشکی (ابعاد): .....  
اتاق جلسات (ابعاد): ..... انبار (ابعاد): ..... پارکینگ (تعداد): ..... جایگاه انتظار والدین و همراهان (ابعاد): .....گزارش و نظارت فنی ورزشی ناظر فدراسیون از روند اجرایی و مبتنی بر زمان بندی تأیید یا عدم تأیید مراحل کاری انجام شده  
(در صورت عدم تأیید مواردی که باید اصلاح شود در ذیل یا به پیوست ذکر گردد) (مطابق با نقشه و مشخصات فنی)  
.....  
.....  
.....با توجه به بازدید و بررسی امور و کارهای انجام شده روند اجرایی مورد تایید است  نیست نام و نام خانوادگی ناظر فدراسیون  
تاریخ و امضاء

• لطفاً در صورت نیاز به توضیحات همه جانبه به پیوست ارائه نمایید.

## آیین نامه احداث، بهره برداری، نظارت بر دیواره‌ها و اماکن سنگنوردی

بسمه تعالی

## کاربرگ گزارش نظارت اتمام ساخت یا تمدید فعالیت دیواره‌ها و سالنهای سنگنوردی توسط ناظر

فدراسیون (کارشناس فنی ورزشی)

شناسه ۱۰۰۲ ک-ف ۱۴۰۳

تاریخ تکمیل کاربرگ: .....

نام و نام خانوادگی ناظر فدراسیون: ..... تلفن تماس: .....

شماره مجوز نظارت: .....

بهره بردار فعلی: هیئت استان یا شهرستان: ..... باشگاه: ..... نهاد یا سازمان: ..... اشخاص حقیقی: .....

نشانی: ..... نام دیواره/سالن: .....

مشخصات و نشانی مجری ساخت دیواره/سالن:

.....

.....

مشخصات کامل (نشانی، امکانات جانبی، لوازم و تجهیزات، موارد فنی و ...)

سال ساخت: .....

نشانی: .....

ابعاد زمین احداث سالن یا دیواره: ..... ابعاد سالن (عرض، طول، ارتفاع): ..... ابعاد دیواره (عرض، طول، ارتفاع): .....

علائم هشدار دهنده (شبرنگ)  علائم خروج اضطراری (شبرنگ)  نقشه شماتیک مجموعه (شبرنگ)  دربهای ورود و خروج اضطراری: .....انواع دیواره: بلدرینگ  لید  سرعت  سرعت درای تولینگ  دیواره تمرینی Warmup  جایگاه تماشاگر: دارد  ندارد  ابعاد: .....جنس دیواره: تخته  فایبر  چندلایی  ترکیبی  موارد دیگر: ..... سازه دیواره: فلزی  داربست  بتنی  آجری  ترکیبی نوع سازه: مستقل  استفاده از سازه یا ابنیه قبلی  نور: ..... سیستم صوتی: ..... تهویه: ..... گرمایش: .....سرمایش: ..... تعداد سرویس بهداشتی: ..... توالیت ایرانی  توالیت فرنگی  حمام  کمکهای اولیه: ..... اطفای حریق تشک استاندارد: ..... روکش تشک: ..... قرنطینه دارد  ندارد  ابعاد قرنطینه: ..... بوفه  دفتر مدیریت 

رختکن: تعداد ..... ابعاد ..... اتاق بدنسازی (ابعاد): ..... اتاق کمکهای اولیه و امداد پزشکی (ابعاد): .....

اتاق جلسات (ابعاد): ..... انبار (ابعاد): ..... پارکینگ (تعداد): ..... جایگاه انتظار والدین و همراهان (ابعاد): .....

گزارش و نظارت فنی ورزشی ناظر فدراسیون از روند اجرایی و مبتنی بر زمان بندی تأیید یا عدم تأیید مراحل کاری انجام شده

(در صورت عدم تأیید مواردی که باید اصلاح شود در ذیل یا به پیوست ذکر گردد)

.....

.....

با توجه به بررسی بعمل آمده بهره برداری از دیواره ..... بلامانع است  نیست 

با عنایت بر نظارت جامع و کامل از دیواره و سالن ..... و با توجه به استانداردهای لازم بهره برداری از آن بعنوان:

آموزشی  تمرینی  تفریحی  برگزاری مسابقات: استانی  کشوری  درون باشگاهی یا سازمانی  برنامه‌های ترکیبی  به

مدت سه سال بلامانع است.

نام و نام خانوادگی ناظر فدراسیون

تاریخ و امضاء

لطفاً در صورت نیاز به توضیحات همه جانبه به پیوست ارائه نمائید.

# بخش دوم

## مشخصات فنی دیواره‌ها

✓ مختصات

✓ جزئیات فنی

✓ توصیه‌های فنی

● از موارد مهم احداث دیواره‌های سنگنوردی اخذ مجوز از مراجع ذیصلاح و ذیربط، رعایت مختصات و نکات فنی در هنگام ساخت است. از اینرو مکمل و متمم بخش مشخصات فنی دیواره‌ها، شیوه نامه، آیین نامه‌های اجرایی و مقررات نظام مهندسی، سازمان ملی استاندارد و نهایتاً قوانین جاری کشور است. در موارد پیش بینی شده تخصصی نظر فدراسیون کوه نوردی و صعودهای ورزشی صاحب است.

## مختصات

### (۱) انواع دیواره‌ها

|            |                         |
|------------|-------------------------|
| Lead       | (۱-۱) سرطناب            |
| Bouldering | (۲-۱) بلدرینگ           |
| Speed      | (۳-۱) سرعت              |
| Warm up    | (۴-۱) تمرینی و گرم کردن |

### (۲) عوامل تأثیرگذار در ساخت دیواره‌ها و سالن‌ها

طراحی دیواره‌ها متناسب با نوع کاربری آن صورت می‌گیرد. ابتدا می‌بایست توسط کارفرما یا نهاد متقاضی ساخت، تعیین و انتخاب کاربری صورت پذیرد. دیواره‌های تمرینی، آموزشی، تفریحی، برگزاری مسابقات و ترکیبی که هم قابلیت برگزاری اردوهای تمرینی، و هم قابلیت دوره‌های آموزشی و مسابقات را دارد. از نکات مهم در هنگام طراحی و معماری ورزشی دیواره‌ها در نظر گرفتن ابعاد و اندازه مجموعه ورزشی، سالن یا محیط‌های روباز و به تعبیری دیگر خصوصیات مکانی محل احداث و شرایط کاربری است. مثال: ابعاد و اندازه مکان و محل مورد احداث، ارتفاع سقف، ایجاد و نصب سازه و اسکلت دیواره، عوامل جوی، ورود و خروج‌های ضروری، نور، جایگاه تماشاگران و قرنطینه برای برگزاری مسابقات، سرویس‌های بهداشتی، گرمایش و سرمایش و ... می‌بایست در طراحی مورد توجه قرار گیرد. کاربری و شرایط فنی هر یک از دیواره‌ها با همدیگر متفاوت است. لذا چنانچه قصد احداث مجموعه ای از دیواره‌ها شامل سرطناب (Lead)، بلدرینگ (Bouldering)، سرعت (Speed)، تمرینی و گرم کردن (Warm up) در نظر است. توجه بر جزئیات فنی می‌بایست مدنظر کارفرما، طراح، ناظر، مجری قرار گیرد. عدم تداخل دیواره‌ها در یکدیگر به لحاظ کاربری ورزشی، دید کامل و کافی تماشاگر و عوامل فنی، ایمنی، محاسبات فنی، اجتناب از درآمیختگی در هنگام استفاده همزمان و... است.

\* بررسی، مطالعه و طراحی، \* شناخت جامعه هدف \* انتخاب درست کاربری و نحوه استفاده منطبق با نوع کاربری آن  
 \* محاسبات، \* انتخاب عوامل اجرایی مجرب، \* نظارت، استفاده از مصالح و لوازم استاندارد، \* در نظر داشتن شرایط جوی،  
 \* تجهیز و نگهداری، \* توجه بر زمانبندی، \* امکانات جانبی مانند سرویس بهداشتی، بوفه، سرمایش، گرمایش، تهویه،  
 نور، صوت و فضاهای جانبی مانند اتاق جلسات، انبار، جایگاه تماشاگران، قرنطینه، تشک، رختکن، ابعاد سالن، درب  
 خروج اضطراری، نمازخانه و... در نوع استفاده نظیر مسابقات (درون باشگاهی، استانی، کشوری)، آموزش، تمرین و  
 تفریحی بسیار مهم و ضروری است.

## آیین نامه احداث، بهره برداری، نظارت بر دیواره‌ها و اماکن سنگنوردی

**۳) طراحی دیواره‌ها (ابعاد، اندازه، رنگ و ...)****۳-۱) دیواره سرطناب (Lead)**

۳-۱-۱) کاربری دیواره‌های سرطناب (Lead) به سه گروه تمرینی، آموزشی و مسابقات تقسیم‌بندی می‌شوند.

۳-۱-۲) اندازه دیواره‌های تمرینی و آموزشی سرطناب (Lead) حداقل، عرض ۵ متر و ارتفاع ۸ متر.

۳-۱-۳) اندازه دیواره‌های مسابقات سرطناب (Lead).

۳-۱-۳-۱) گروه الف شامل: احداث دیواره در سالنهای با ارتفاع حداقل ۱۰ متر و عرض حداقل ۶ متر. (در سالن های با ارتفاع محدود)

۳-۱-۳-۲) گروه ب شامل: احداث دیواره در سالنهای جدید و در حال احداث با ارتفاع ۱۲ متر تا ۱۵ متر و عرض حداقل ۸ متر.

۳-۱-۴) رنگ دیواره سرطناب (Lead) بصورت الوان باشد و منطبق با کاربری، نور محیط، دید تماشاگر با سایر عوامل اجرایی مرتبط طراحی شود.

۳-۱-۵) نصب تمامی صفحه پلاک‌ها (استاندارد) و عوارض می‌بایست به سازه‌های پشت دیواره و اسکلت متصل باشد.

۳-۱-۶) چوب (تخته چندلایی ضخامت حداقل ۱۸ میلیمتر ۱۳ لایه) مورد مصرف می‌بایست دارای استاندارد ملی لازم و مورد تأیید جهت نصب گیره‌ها، حجم‌ها و صفحه پلاک‌ها باشد.

۳-۱-۷) پوشش رنگ و رزین مصرفی روی دیواره می‌بایست منطبق بر استاندارد برابر با مقاومت و اصطکاک لازم باشد.

۳-۱-۸) دیواره‌هایی که در فضای باز احداث می‌شوند می‌بایست مسقف گردند و در برابر شرایط جوی ناپایدار مقاوم باشند، می‌توان از چوب (تخته چندلایی ضخامت ۱۸ میلیمتر ۱۳ لایه) نیز استفاده شود.

۳-۱-۹) اسکلت فلزی دیواره‌های فضای باز می‌بایست پس از اتمام کامل جوشکاری جهت مقاوم سازی در مقابل زنگ زدن و مقام سازی سازه از رنگ اپوکسی (Epoxy) استفاده شود. همچنین در مناطقی که دارای رطوبت بالایی هست مقاوم سازی سازه الزامی است.

۳-۱-۱۰) تمامی لوازم مصرفی در ساخت دیواره، مانند پیچ، مهره‌ها، پوشش‌ها، تخته چندلایی، فایبرگلاس، صفحه پلاک، گیره‌ها، حجم‌ها و ... می‌بایست دارای استاندارد ملی و مورد تأیید باشد.

۳-۱-۱۱) جزئیات فنی شامل شیب‌ها، عوارض، کلاهک‌ها، پس و پیش‌ها، زوایا و تمامی موارد مربوطه فنی در هنگام طراحی و جانمایی، باید به گونه‌ای باشد که هر نوع سقوطی باعث حادثه نشود و سپس توسط ناظر فدراسیون (کارشناس فنی ورزشی) تایید و آنگاه اقدام به ساخت می‌شود.

۳-۱-۱۲) حد فاصل ارتفاع ابتدای دیواره تا روی زمین باید به گونه‌ای باشد که تشکها در زیر دیواره نرود تا پس از سقوط ورزشکار پای ایشان در بین دیواره و تشک گیر نکرده و دچار حادثه نگردد.

۳-۱-۱۳) حداکثر فاصله نصب اولین صفحه پلاک با زمین ۳ متر و با صفحه پلاک عمودی بعدی به ترتیب یک متر و با صفحه پلاک افقی چپ یا راست نیز یک متر است.

## آیین نامه احداث، بهره برداری، نظارت بر دیواره‌ها و اماکن سنگنوردی

۳-۱-۱۴) در صورت نصب صفحه پلاک (استاندارد) و ایجاد کارگاه می‌بایست روی سازه پشت دیواره متصل براسکلت فلزی باشد.

۳-۱-۱۵) استفاده از تشک و روکش‌های (کانتینری مقاوم یا زیپ چسب) دارای استاندارد در زیر دیواره‌های فوق الزامی است. (۲۰×۳۰×۲۰ سانتیمتر، ابعاد تشک)

• **توجه:** دیواره‌ها می‌توانند کاربری چندگانه داشته باشند. برای سرطنا ب در سنگنوردی و درای تولینگ. البته ضرورت کامل دارد، به لحاظ مستهلک نشدن و ایمنی در دیواره استفاده از آن فقط در یک گرایش و به صورت مجزا و منفرد استفاده و جهت تغییر کاربری مجوز لازم اخذ گردد.

۳-۱-۱۶) پس از نصب و اتصال قطعات دیواره سرطنا ب به یکدیگر نباید فضای خالی، درز یا ناهمواری ایجاد نماید.

۳-۱-۱۷) سطح پوشش تشکها در زیر دیواره‌ها باید به نحوی باشد که از بیرون ترین سطح دیواره در بالاترین ارتفاع دیواره (بیرون زدگی)، سطح تشک ۳ متر بیرون تر باشد تا ورزشکار پس از سقوط به زمین اصابت کند.

۳-۱-۱۸) در موارد بروز شبهات، اختلاف نظر و حتی مسائل پیش بینی یا کارشناسی نشده، برای ساخت مجموعه‌ها، سالن‌ها و دیواره‌ها نظر فدراسیون کوه نوردی و صعودهای ورزشی معتبر و نافذ است.





## آیین نامه احداث، بهره برداری، نظارت بر دیواره‌ها و اماکن سنگنوردی

**۳-۲) مشخصات بلدرینگ (Bouldering)**

۳-۲-۱) کاربری دیواره‌های بلدرینگ (Bouldering) به سه گروه تمرینی، آموزشی و مسابقات تقسیم‌بندی می‌شود.  
 ۳-۲-۲) اندازه دیواره‌های تمرینی و آموزشی بلدرینگ (Bouldering) حداقل طول ۶ متر و ارتفاع ۴/۵۰ متر.  
 ۳-۲-۳) اندازه دیواره‌ها مسابقات بلدرینگ (Bouldering).  
 ۳-۲-۳-۱) گروه الف شامل: احداث دیواره حداقل طول ۱۰ تا ۱۵ متر و ارتفاع ۵ متر.  
 ۳-۲-۳-۲) گروه ب شامل: احداث دیواره حداقل طول ۱۵ تا ۳۰ متر و ارتفاع ۵ متر.  
 ۳-۲-۳-۴) چوب (تخته چندلایی ضخامت ۱۸ میلیمتر ۱۳ لایه) مورد مصرف می‌بایست دارای استاندارد لازم و مورد تأیید جهت نصب گیره‌ها، حجم‌ها و صفحه پلاک‌ها باشد.  
 ۳-۲-۳-۵) پوشش رنگ و رزین مصرفی روی دیواره می‌بایست منطبق بر استاندارد برابر با مقاومت و اصطکاک لازم باشد.

۳-۲-۳-۶) دیواره‌هایی که در فضای باز احداث می‌شوند می‌بایست مسقف و در برابر شرایط جوی ناپایدار مقاوم باشد.  
 ۳-۲-۳-۷) اسکلت فلزی دیواره‌های فضای باز می‌بایست پس از اتمام کامل جوشکاری جهت مقاوم سازی در مقابل زنگ زدن و مقام سازی سازه از رنگ اپوکسی (Epoxy) استفاده شود. همچنین در مناطقی که دارای رطوبت بالایی هست مقاوم سازی سازه الزامی است.

۳-۲-۳-۸) تمامی لوازم مصرفی ساخت دیواره بلدرینگ (Bouldering) مانند تخته‌های چند لایه، پیچ‌ها، مهره‌ها، پوشش‌ها، تشک‌ها، و روکش‌ها، حجم‌ها، گیره‌ها و ... می‌بایست دارای استاندارد لازم باشند.

۳-۲-۳-۹) جزئیات فنی شامل شیب‌ها، عوارض، کلاک‌ها، پس و پیش‌ها، زوایا و تمامی موارد مربوطه فنی در هنگام طراحی و جانمایی، باید به گونه‌ای باشد که هر نوع سقوطی باعث حادثه نشود و سپس توسط ناظر فدراسیون (کارشناس فنی ورزشی) تایید و آنگاه اقدام به ساخت می‌شود.

۳-۲-۳-۱۰) رنگ دیواره بلدرینگ (Bouldering) بصورت الوان باشد و منطبق با کاربری و نور محیط و دید تماشاگر طراحی شود.

۳-۲-۳-۱۱) در صورت نصب صفحه پلاک (استاندارد) و ایجاد کارگاه می‌بایست روی سازه پشت دیواره متصل بر اسکلت فلزی باشد.

۳-۲-۳-۱۲) حداکثر فاصله نصب اولین صفحه پلاک با زمین ۳ متر و با صفحه پلاک عمودی بعدی به ترتیب یک متر و با صفحه پلاک افقی چپ یا راست نیز یک متر است.

۳-۲-۳-۱۳) استفاده از تشک و روکش‌های (کانتینری مقام یا زیپ چسب) دارای استاندارد در زیر دیواره‌های فوق الزامی است. (حداقل ۳۰×۳۰×۲۰۰ سانتیمتر، ابعاد تشک)

۳-۲-۳-۱۴) حد فاصل ارتفاع ابتدای دیواره تا روی زمین باید به گونه‌ای باشد که تشکها در زیر دیواره نرود تا پس از سقوط ورزشکار پای ایشان در بین دیواره و تشک گیر نکرده و دچار حادثه نگردد.

۳-۲-۳-۱۵) پس از نصب و اتصال قطعات دیواره سرطناب به یکدیگر نباید فضای خالی، درز یا ناهمواری ایجاد نماید.

۳-۲-۳-۱۶) سطح پوشش تشکها در زیر دیواره‌های بلدر و تمرینی Warmup باید به نحوی باشد که از بیرون ترین سطح دیواره در بالاترین ارتفاع دیواره (بیرون زدگی)، سطح تشک ۳ متر بیرون‌تر باشد تا ورزشکار پس از سقوط به زمین اصابت کند.

۳-۲-۳-۱۷) در موارد بروز شبهات، اختلاف نظر و حتی مسائل پیش بینی یا کارشناسی نشده، برای ساخت مجموعه‌ها، سالن‌ها و دیواره‌ها نظر فدراسیون کوه نوردی و صعودهای ورزشی نافذ و معتبر است.



## آیین نامه احداث، بهره برداری، نظارت بر دیواره‌ها و اماکن سنگنوردی

**۳-۳ دیواره سرعت (Speed)**

احداث دیواره‌های سرعت (Speed) می‌بایست به گونه‌ای باشد که حداقل شامل دو مسیر موازی، و هر مسیر شرایط نصب دستگاه زمان سنج و کارگاه حمایت را داشته باشد.

۳-۳-۱ سطح دیواره باید به گونه‌ای باشد که شامل حداقل دومسیر موازی باشد و هر مسیر (به همراه موقعیت‌های اجزای دستگاه زمانسنج) از نظر طرح‌بندی و ابعاد مطابق شکل ۱ برای رویدادهای ۱۰ متر (۶متر عرض و ۱۰ متر ارتفاع) یا مطابق شکل ۲ برای رویدادهای ۱۵ متر (۶ متر عرض و ۱۵ متر ارتفاع) باشد. مسیرهای صعود می‌توانند مجاور هم یا جدای از هم باشند. اما در حالت جدای از هم نباید این جدایی بیش از یک متر باشد و در هر دو حالت مسیرها از نظر افقی باید با یکدیگر تراز باشند.

• توجه: این نوع از دیواره‌ها بیشتر برای سنین پایه و تمرین استفاده می‌گردد و جایگاهی برای ثبت رکورد ندارد.

۳-۳-۲ دیواره صعود باید شامل دو نقطه حمایت باشد که طناب از میان آنها عبور می‌کند، نقطه اول برای نگه‌داشتن مسابقه‌دهنده است (که نقطه حمایت بالا نامیده می‌شود) و نقطه دوم (که نقطه انحراف نامیده می‌شود) برای کمک به هدایت طناب صعود است. موقعیت نقطه حمایت بالا باید مطابق بخش علامت‌گذاری شده شکل ۱ برای رویدادهای ۱۰ متر یا شکل ۲ برای رویدادهای ۱۵ متر باشد. نقطه انحراف در روبروی سطح دیواره بوده و موقعیت آن نیز باید مطابق شکل ۱ برای رویدادهای ۱۰ متر و مطابق شکل ۲ برای ۱۵ متر باشد.

۳-۳-۳ سطح دیواره باید دارای لایه بیرونی رزین و ماسه کورتز شماره ۰,۱/۴۰ (Granulometry) باشد. برای سطح دیواره باید از رنگ سبک و طبیعی استفاده شود و برای گیره‌ها نیز باید از رنگ با کنتراست بالا استفاده شود. هر پانل سطح دیواره باید دارای شبکه استاندارد سوراخ‌های پیچ M10 باشد تا تمام گیره‌ها بر روی آنها مستقر شوند.

۳-۳-۴ مسیر صعود در هر خط سیر باید مطابق شکل ۱ برای رویدادهای ۱۰ متر و مطابق شکل ۲ برای رویدادهای ۱۵ متر باشد، و از گیره‌هایی استفاده شود که تحت پروانه IFSC برای مسابقات سرعت طراحی و تولید شده‌اند. هر ماده دیگری (گیره‌ها - میانی‌ها - گیره) به استثنای صفحه‌رول‌های دائمی باید از روی دیواره جمع‌آوری شوند.

۳-۳-۵ هرگونه تجهیزات زمان‌سنجی که بر روی دیواره صعود قرار می‌گیرند باید مطابق شکل ۱ برای رویدادهای ۱۰ متر و مطابق شکل ۲ برای رویدادهای ۱۵ متر نصب شوند. در شرایط استثنایی سرطراح می‌تواند به گونه‌ای که مزاحمت یا کمکی برای پیشرفت مسابقه‌دهنده ایجاد نشود، محل دیگری را برای نصب اجزای دستگاه زمانسنج تعیین کند.

۳-۳-۶ پوشش و رنگ دیواره و گیره‌های سرعت (Speed) می‌بایست منطبق بر استاندارد مورد تأیید با مقاومت و اصطکاک لازم باشد.

۳-۳-۷ دیواره‌هایی که در فضای باز احداث می‌شوند می‌بایست مسقف و مقاوم در برابر شرایط جوی ناپایدار باشند.

۳-۳-۸ اسکلت فلزی دیواره‌های فضای باز می‌بایست پس از اتمام کامل جوشکاری جهت مقاوم سازی در مقابل زنگ زدن و مقام سازی سازه از رنگ اپوکسی (Epoxy) استفاده شود. همچنین در مناطقی که دارای رطوبت بالایی هست مقاوم سازی سازه الزامی است.

۳-۳-۹ ارتفاع پایین‌ترین نقطه دیواره تا سطح زمین ۲۰ سانتیمتر است.

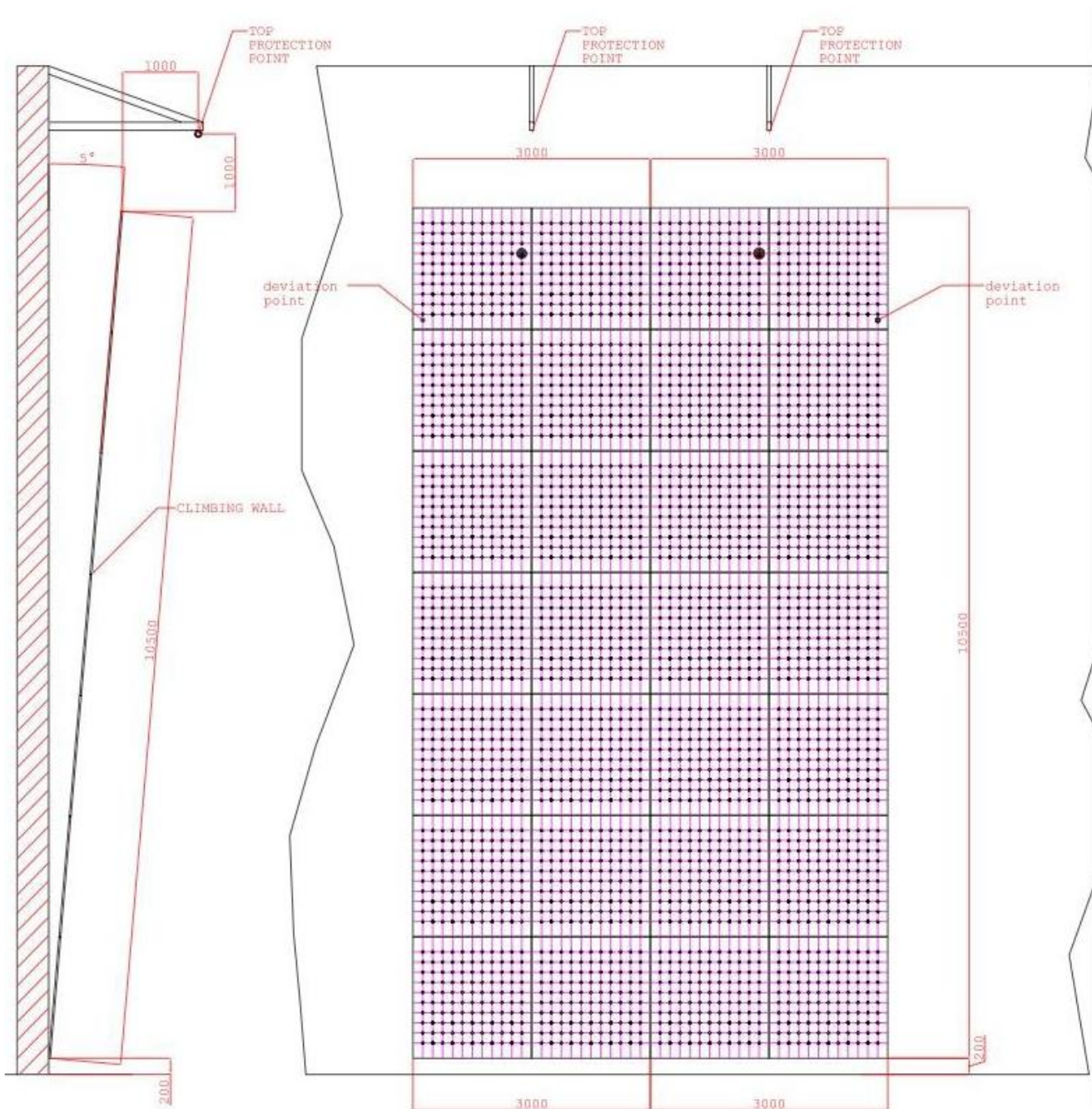
۳-۳-۱۰ در موارد بروز شبهات، اختلاف نظر و حتی مسائل پیش‌بینی یا کارشناسی نشده، برای ساخت مجموعه‌ها، سالن‌ها و دیواره‌ها نظر فدراسیون کوه نوردی و صعودهای ورزشی نافذ و معتبر است.

۳-۳-۱۱ در صورت نصب صفحه پلاک (استاندارد) و ایجاد کارگاه می‌بایست روی سازه پشت دیواره متصل براسکلت فلزی باشد.

۳-۳-۱۲ تمامی سوراخ‌های روی دیواره از پشت می‌بایست دارای مهره ثابت باشند.



آیین نامه احداث، بهره برداری، نظارت بر دیواره‌ها و اماکن سنگنوردی



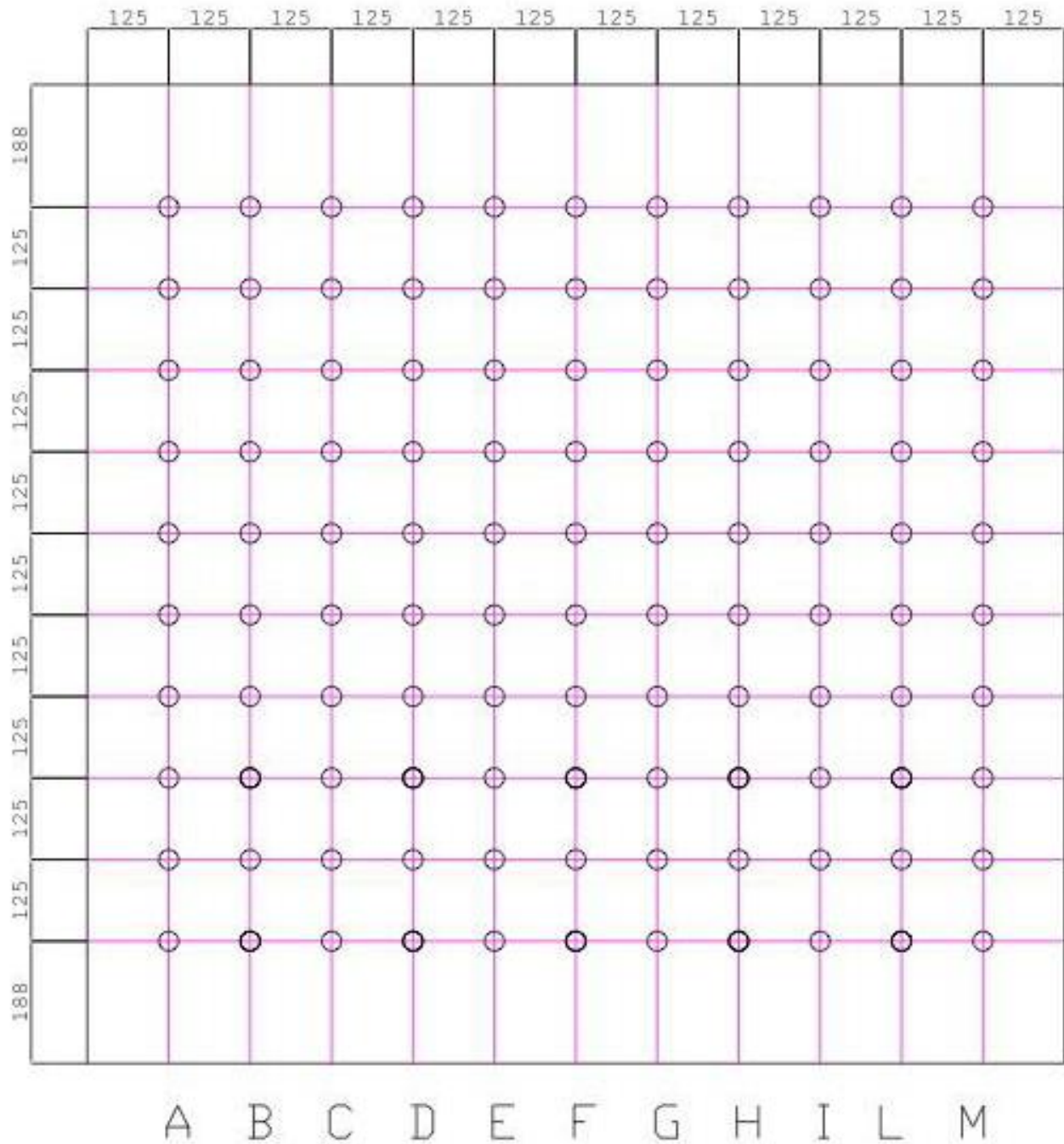
شکل ۱: طرح دیواره صعود برای روپداده ۱۰ متر

آیین نامه احداث، بهره برداری، نظارت بر دیواره‌ها و اماکن سنگنوردی



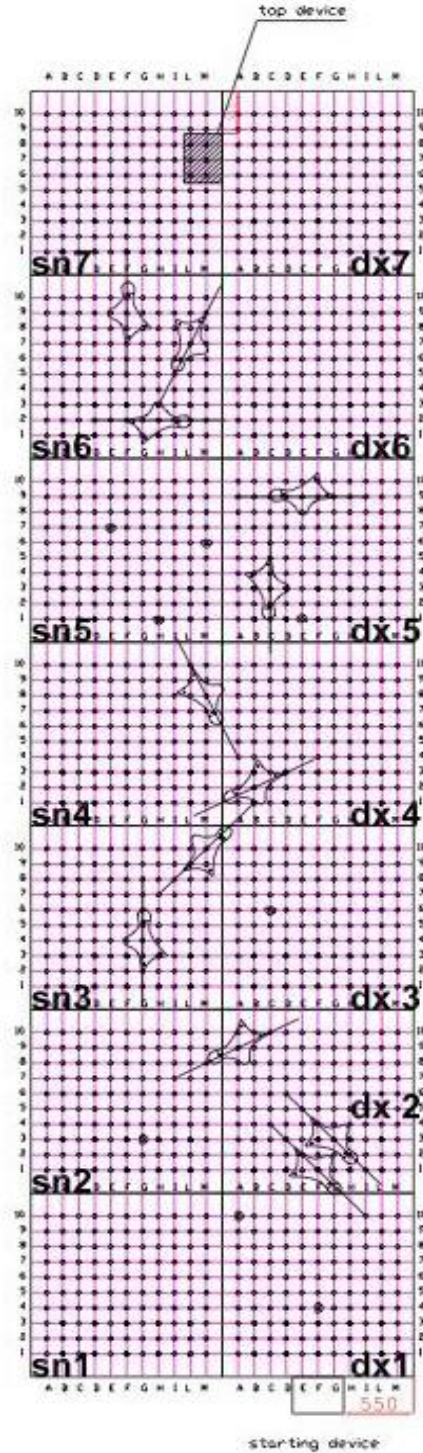
شکل ۲: طرح دیواره صعود برای رویداد ۱۵ متر

آیین نامه احداث، بهره برداری، نظارت بر دیواره‌ها و اماکن سنگنوردی



شکل ۳: شبکه پیچ‌ها برای هر پانل سطح دیواره

آیین نامه احداث، بهره برداری، نظارت بر دیواره‌ها و اماکن سنگنوردی



شکل ۴: نقشه مسیر برای رویداد ۱۰ متر

آیین نامه احداث، بهره برداری، نظارت بر دیواره‌ها و اماکن سنگنوردی



شکل ۵: نقشه مسیر برای رویداد ۱۵ متر

## آیین نامه احداث، بهره برداری، نظارت بر دیواره‌ها و اماکن سنگنوردی

**۳-۴) دیواره‌های تمرینی و گرم کردن (Warm up)**

- احداث دیواره‌های تمرینی و گرم کردن (Warm up) در مجموعه‌ها و سالنهای سنگنوردی که قابلیت برگزاری مسابقات را دارند به لحاظ گرم کردن ورزشکار جهت آمادگی بیشتر و ندیدن آسیب جسمانی ضروری است.
- ۳-۴-۱) این نوع دیواره در برگزاری مسابقات سرطناب (Lead) و بلدرینگ (Bouldering) کاربرد دارد.
- ۳-۴-۲) دیواره‌های تمرینی و گرم کردن (Warm up) در محیط یا مجاور قرنطینه احداث می‌شود.
- ۳-۴-۳) این دیواره از جنس فایبر یا چوب (تخته چندلایی ضخامت ۱۸ میلیمتر ۱۳ لایه) ساخته می‌شود.
- ۳-۴-۴) استفاده از عوارض، حجم، شیب یا زوایای مختلف با رعایت اصول ایمنی و فنی بلامانع است.
- ۳-۴-۵) حداقل طول دیواره‌های تمرینی و گرم کردن (Warm up) ۵ متر و حداقل ارتفاع ۲/۵ متر.
- ۳-۴-۶) بهتر است رنگ دیواره‌های تمرینی و گرم کردن (Warm up) بصورت الوان باشد.
- ۳-۴-۷) استفاده از تشک (حداقل ۳۰×۳۰×۲۰ سانتیمتر) و روکش‌های (کانتینری مقاوم یا زیپ چسب) یک تکه ایمن دارای استاندارد در زیر دیواره‌های فوق الزامی است.
- ۳-۴-۸) انتخاب فضای مناسب جهت احداث دیواره تمرینی و گرم کردن (Warm up).
- ۳-۴-۹) دیواره‌هایی که در فضای باز احداث می‌شوند می‌بایست مسقف گردند و در برابر شرایط جوی ناپایدار مقاوم باشند، می‌توان از چوب (تخته چندلایی ضخامت ۱۸ میلیمتر ۱۳ لایه) نیز استفاده شود.
- ۳-۴-۱۰) اسکلت فلزی دیواره‌های فضای باز می‌بایست پس از اتمام کامل جوشکاری جهت مقاوم سازی در مقابل زنگ زدن و مقام سازی سازه از رنگ اپوکسی (Epoxy) استفاده شود. همچنین در مناطقی که دارای رطوبت بالایی هست مقاوم سازی سازه‌های الزامی است.
- ۳-۴-۱۱) تمامی لوازم مصرفی در ساخت دیواره، مانند پیچ، مهره‌ها، پوششها، تخته چندلایی، فایبرگلاس، صفحه پلاک، گیره‌ها، (دارای استاندارد لازم)
- حجم‌ها و ... می‌بایست دارای استاندارد ملی لازم باشد.
- ۳-۴-۱۲) چوب (تخته چندلایی ضخامت ۱۸ میلیمتر ۱۳ لایه) مورد مصرف می‌بایست دارای استاندارد لازم جهت نصب گیره‌ها، حجم‌ها و صفحه پلاک‌ها باشد.
- ۳-۴-۱۳) جزئیات فنی شامل شیب‌ها، عوارض، کلاهک‌ها، پس و پیش‌ها، زوایا و تمامی موارد مربوطه فنی در هنگام طراحی، جانمایی و اجرا، باید به گونه‌ای باشد که هر نوع سقوط یا پاندولی باعث حادثه نشود و سپس توسط ناظر فدراسیون (کارشناس فنی ورزشی) تایید و آنگاه اقدام به ساخت می‌شود.
- ۳-۴-۱۴) در صورت نصب صفحه پلاک (استاندارد) و ایجاد کارگاه می‌بایست به سازه پشت دیواره متصل براسکلت فلزی باشد.
- ۳-۴-۱۵) حد فاصل ارتفاع ابتدای دیواره تا روی زمین باید به گونه‌ای باشد که تشکها در زیر دیواره نرود تا پس از سقوط ورزشکار پای ایشان در بین دیواره و تشک گیر نکرده و دچار حادثه نگردد.
- ۳-۴-۱۶) پس از نصب و اتصال قطعات دیواره سرطناب به یکدیگر نباید فضای خالی، درز یا ناهمواری ایجاد نماید.
- ۳-۴-۱۷) سطح پوشش تشکها در زیر دیواره‌های بلدر و تمرینی Warmup باید به نحوی باشد که از بیرون ترین سطح دیواره در بالاترین ارتفاع دیواره (بیرون زدگی)، سطح تشک ۳ متر بیرون تر باشد تا ورزشکار پس از سقوط به زمین اصابت کند.
- ۳-۴-۱۸) در موارد بروز شبهات، اختلاف نظر و حتی مسائل پیش بینی یا کارشناسی نشده، برای ساخت مجموعه‌ها و سالن‌ها و دیواره‌های سنگنوردی نظر فدراسیون کوه نوردی و صعودهای ورزشی نافذ و معتبر است.





# بخش سوم

## لوازم، تجهیزات و امکانات جانبی

● بی شک از عوامل مهم در اجرای یک برنامه آموزشی، تمرینی یا مسابقه در اختیار داشتن لوازم و تجهیزات دارای استاندارد لازم است. تهیه، استفاده و نگهداری بجا و به موقع در زمان و مکان مناسب موجبات خدمات ارزنده و پایدار می‌شود. ضروری است تا در هنگام تهیه و خرید از مشاوره افراد آگاه و مطلع بهره مند شویم.

## لوازم و تجهیزات

- ۱) استفاده از بالابر برای ارائه خدماتی نظیر، سرویس های فنی و نصب، باز و بست تمیز کردن گیره‌ها، تعمیرات و ...
- ۲) دستگاه زمان سنج برای دیواره‌های سرعت.
- ۳) نردبان در اندازه‌های مختلف.
- ۴) پمپ باد.
- ۵) مگنه دیواری.
- ۶) دریل ترجیحا شارژی و مته‌های لازم.
- ۷) حجم، عوارض، اشکال و گیره‌های سنگنوردی متناسب با نوع کاربری در دیواره‌ها جهت طراحی.
- ۸) برس‌های دسته بلند و کوتاه متناسب با نوع کاربری در دیواره‌ها جهت طراحی.
- ۹) استفاده از ابزارهای فنی استاندارد مانند طناب، کارابین ساده و پیچ دار، گیری گیری، یومار، شکل هشت، اسلینگ در اندازه‌های مختلف، یومار، کارابین مایلون، کوئیک درا و ... متناسب با نوع کاربری در دیواره‌ها با هماهنگی مسئول فنی سالن، مربی یا سر طراح و رئیس هیأت داوری.
- ۱۰) سبد برای جمع آوری طناب قبل و بعد از اجرای برنامه های ورزشی.
- ۱۱) پیچ، مهره، صفحه پلاک (دارای استاندارد لازم) و ...
- ۱۲) تشک حداقل ارتفاع ۳۰ سانتیمتر و روکش (یک تکه کانتینری مقاوم) در ابعاد استاندارد متناسب با دیواره و نوع کاربری آن.
- ۱۳) امکانات ورزشی، لوازم و تجهیزات بدن سازی متناسب با فضا و کاربری.
- ۱۴) اهر چوب بری جهت تعمیرات، اصلاح یا ساخت قسمتی از دیواره و حجم‌ها.
- ۱۵) امکانات نرم افزاری برای انجام امور اداری، برگزاری دوره‌های آموزشی و مسابقات شامل: لوازم التحریر، میز و صندلی، کامپیوتر، پرینتر، ویدئو پروژکشن، امکانات صوتی، تصویری، نور و ...
- ۱۶) لوازم و تجهیزات مربوط به کمک‌های اولیه.
- ۱۷) لوازم و تجهیزات مربوط به اطفای حریق.
- ۱۸) تابلوها و نشانه‌های راهنما (شبرنگ).
- ۱۹) نقشه شماتیک مجموعه در اختیار (سالن، امکانات جانبی و...).
- ۲۰) لوازم تجهیزات کمک آموزشی و بدنسازی.



# بخش چهارم

## ملاحظات جانبی و فنی

● لازم و ضروری است قبل از اقدام به ساخت دیواره‌ها به مسائل اساسی مانند ملاحظات، امکانات جانبی، فنی و راه‌های دسترسی اندیشیده شود. زیرا عدم هر یک از اجزاء جانبی در روند فعالیت و بهره مندی از دیواره مشکلاتی را به بار می‌آورد. لذا بر عهده کارفرمایان، طراحان، ناظرین، مجریان محترم است تا تمامی جزئیات را به معنای واقعی، جهت احداث، ساخت و ساز یک دیواره در نظر بگیرند.

مقتضی است هرگونه تغییر در اجرای نقشه‌های تأیید شده قبل از اجرا به نهاد ناظر (ناظر فنی و مهندس محاسب) اعلام و پس از اخذ مجوز لازم تغییرات لحاظ گردد.

## ملاحظات جانبی و فنی

موارد زیر را می‌بایست در هنگام شروع به احداث دیواره و سالن سنگ نوردی بصورت جدی در نظر گرفت:

- ۱) دفتر مدیریت جهت مدیریت همه جانبه، کنترل کیفیت، نظارت، ثبت نام و پذیرش کلیه امور اداری و ... .
- ۲) رختکن، متناسب با فضای تعریف شده در استانداردهای طراحی و معماری.
- ۳) وجود سرویس‌های بهداشتی (توالت ایرانی، فرنگی، حمام) با تهویه مناسب برای استفاده مردان و زنان. هر کدام جداگانه بشرح زیر:
  - ۱-۳) متناسب با موقعیت کاربری دیواره برای برنامه‌های آموزشی و تمرینی.
  - ۲-۳) متناسب با موقعیت کاربری دیواره برای مسابقات، قابل دسترسی برای تماشاگران، کادر اجرایی و ورزشکارانی که در قرنطینه حضور دارند.
- ۴) ورزشکار می‌بایست در فضایی (قرنطینه) که در برخی از گرایش‌ها (سرطناب و بلدرینگ) و هر یک از مراحل مسابقات، در زمان مشخص مطابق با قوانین داوری صعودهای ورزشی در آن حضور داشته باشد. لذا مکان فوق می‌بایست دارای امکاناتی نظیر نور و تهویه مناسب (سرمایش و گرمایش) دیواره جهت گرم کردن (Warm up)، نزدیکی به سرویس بهداشتی باشد.
- ۵) مکان‌هایی که برای احداث دیواره‌ها در نظر گرفته می‌شوند می‌بایست دارای نور و تهویه مناسب (سرمایش و گرمایش) و جایگاه ویژه تماشاگران برای برگزاری مسابقات باشند.
- ۶) جایگاه مناسب (انبار) جهت نگهداری لوازم و تجهیزات فنی و جانبی که در مواقع لزوم از آنها استفاده شود.
- ۷) اتاق بدن سازی و ماساژ برای دیواره‌هایی که موقعیت آموزشی و تمرینی دارند، متناسب با استانداردهای لازم از نظر فضا، نور، تهویه، استقرار لوازم، تجهیزات و امکانات ورزشی.
- ۸) اتاق معاینه پزشکی (بوئیه برای زنان)
- ۹) ایجاد بوفه با حداقل امکانات مواد غذایی، نوشیدنی گرم و سرد و... و آبسردکن در محلی مناسب و بهداشتی.
- ۱۰) ایجاد راه‌ها و دربهای خروج اضطراری.
- ۱۱) طراحی و ساخت دیواره‌ها باید به نحوی باشد که باز و بسته شدن گیره و حجم از روی دیواره به آسانی صورت پذیرد.
- ۱۲) به جهت بهره‌مندی مطلوب در مجموعه‌ها، سالن‌های ورزشی و دیواره‌های مرتبط لازم است از مشاوره و نظرات کارشناسان آتش‌نشانی و ایمنی، امکانات، تجهیزات و دیگر موارد استفاده گردد.



# بخش پنجم

## ایمنی حفاظت و نگهداری

HSE

سلامت، ایمنی و محیط زیست  
Health, Safety and Environment

- موضوع ساخت، بهره برداری و نگهداری از سالنها و دیواره‌ها به لحاظ استفاده عموم علاقمندان از حساسیت خاصی برخوردار است. لذا در هنگام طراحی و ساخت و بهره برداری می‌بایست کمال دقت را در رعایت موارد ایمنی در نظر داشت.

## ایمنی، حفاظت و نگهداری

### HSE

### سلامت، ایمنی و محیط زیست

### Health, Safety and Environment

- (۱) تمامی برنامه‌های مرتبط با فدراسیون کوه نوردی و صعودهای ورزشی جمهوری اسلامی ایران و تمامی گرایش‌های وابسته می‌بایست منطبق بر اصول و الزامات تخصصی و قوانین جاری کشور باشد.
- (۲) اعتقاد و التزام عملی بر رعایت تمامی قوانین تخصصی و جاری کشور.
- (۳) مدیر، مسئول فنی یا سرمربی مقیم در اماکن ذیربط می‌بایست دوره‌های آموزشی HSE را در زمان مقرر با موفقیت سپری نماید.
- (۴) برای تمامی شرکت کنندگان در برنامه‌ها و گرایش‌های وابسته به فدراسیون کوه نوردی و صعودهای ورزشی دارا بودن بیمه ورزشی معتبر همچنین بیمه مسئولیت الزامی است.
- (۵) تأکید بر انجام تهیه برنامه‌های اجرایی منطبق بر قوانین جاری، دستورالعمل‌ها و بخش‌نامه‌های صادره با دقت نظر بالا با پیش‌بینی و رعایت الزامات ایمنی.
- (۶) رعایت کامل استانداردهای ملی جهت ساخت و بهره برداری از سالن‌ها و دیواره‌ها.
- (۷) رعایت بهداشت فردی و محیط توسط تمامی عوامل اجرایی برنامه‌ها.
- (۸) توجه کامل به پیش نیازهای درخواستی.
- (۹) تهیه، تدوین و تقویم اجرای الزامات ضروری مانند لوازم، تجهیزات، مقررات، مشخصات در زمان مقتضی جهت هماهنگی‌های لازم.
- (۱۰) مدیریت دقیق و مستمر و کنترل و نظارت و استفاده از لوازم و تجهیزات استاندارد و بهره‌مندی از عوامل اجرایی مجرب و متخصص.
- (۱۱) تهیه و ارائه تقویم اجرائی، شناسنامه خدمات و فعالیت‌ها.
- (۱۲) بازدید و کنترل دوره‌ای و مستمر همه جانبه و دقیق.
- (۱۳) ایجاد تمامی تمهیدات لازم و ضروری مانند بیمه معتبر، اطفاء حریق، بهره‌مندی از نیروی متخصص دارای مجوز فعالیت، استفاده از تاسیسات استاندارد ملی و ...
- (۱۴) رعایت کامل موارد ایمنی، امنیتی، داشتن درب خروج اضطراری.
- (۱۵) هماهنگی و اخذ مجوزهای لازم از نهادها و سازمانهای ذیربط.
- (۱۶) تبعیت از قوانین جاری و استانداردهای ملی.
- (۱۷) بهره‌مندی از نظرات کارشناسی و مشاوره.

## آیین نامه احداث، بهره برداری، نظارت بر دیواره‌ها و اماکن سنگنوردی

- (۱۸) تهیه نشانه‌ها یا علائم راهنمایی و استفاده از تمامی امکانات موجود (تابلو، نقشه شماتیک سالن، نشانه‌های هشدار دهنده، احتیاط، خطر، نصب تابلو تلفن‌های ضروری و نحوه استفاده مجاز و ...) به صورت شبرنگ و در محل مناسب.
- (۱۹) ایجاد تسهیلات آموزشی دوره‌ای برای عوامل اجرایی.
- (۲۰) رعایت کامل شیوه نامه‌ها، آیین‌نامه‌ها، دستورالعمل‌ها و بخشنامه‌ها.
- (۲۱) پیش‌بینی و پیش‌گیری بحران‌های احتمالی و راه‌های مقابله.
- (۲۲) استفاده از عایق‌های استاندارد.
- (۲۳) نصب تابلوی مختصات دیواره در ابعاد  $۲۰ \times ۳۰$  سانتیمتر مبنی بر (در ارتفاع ۵۰ تا ۱۰۰ سانتیمتری پایین دیواره به نحویکه هیچگونه آسیبی به ورزشکار و دیواره). شامل: ابعاد، سال ساخت، شرکت سازنده، کاربری دیواره، هشدارهای فنی، الزامات ایمنی و نگهداری و ...
- (۲۴) ارائه آموزش‌های دوره‌ای به مجموعه عوامل و دست اندرکاران مطابق با دستورالعمل‌های استفاده مجاز از بالابر، کپسول آتش‌نشانی، سیستم برق و تأسیسات، نردبان تلسکوپی، لوازم و تجهیزات فنی و ...
- (۲۵) بهره‌مندی از عوامل فنی مانند مربی، مدرس، طراح، داور، حمایت‌چی، همکاران خدماتی و ... دارای مجوز فعالیت.
- (۲۶) تهیه کد رهگیری و شناسنامه مصرفی برای لوازم و تجهیزات فنی.
- (۲۷) جزئیات فنی شامل شیب‌ها، عوارض، کلاهک‌ها، پس و پیش‌ها، زوایا و تمامی موارد مربوطه فنی در هنگام طراحی، جانمایی و اجرا، باید به گونه‌ای باشد که هر نوع سقوط یا پاندولی باعث حادثه نشود و سپس توسط ناظر فدراسیون (کارشناس فنی ورزشی) تایید و آنگاه اقدام به ساخت می‌شود.
- (۲۸) جداسازی و تفکیک تمامی فعالیتهای مجاز به صورت کاملاً تخصصی، مجزا، ایمن و پرهیز از هرگونه تداخل همزمان.
- (۲۹) تهیه دستورالعمل اجرایی، مقررات و چگونگی خدمات جهت اطلاع‌رسانی به مخاطبین.
- (۳۰) حد فاصل ارتفاع ابتدای دیواره تا روی زمین باید به گونه‌ای باشد که تشکها در زیر دیواره نرود تا پس از سقوط ورزشکار پای ایشان در بین دیواره و تشک گیر نکرده و دچار حادثه نگردد.
- (۳۱) استفاده از روکش یک تکه (کانتینری مقاوم یا زیپ چسب) بر روی تشکهای استاندارد (حداقل  $۲۰۰ \times ۳۰۰ \times ۳۰$  سانتیمتر برای بولدر تمرینی و تفریحی) و (حداقل  $۲۰۰ \times ۳۰۰ \times ۲۰$  سانتیمتر برای سرطناب). در صورت عدم استفاده از روکش‌های یک تکه می‌بایست از زیپ چسب ایمنی و استاندارد استفاده نمود.
- (۳۲) انجام بیمه مدنی و مسئولیت برای مجموعه امکانات و تأسیسات در اختیار، عوامل دست اندرکار، تماشاگران، ورزشکاران، مربیان، مدرسان، طراحان، داوران، حمایت‌چیان و ...
- (۳۳) سطح پوشش تشکها در زیر دیواره‌های بلدر و تمرینی Warmup باید به نحوی باشد که از بیرون‌ترین سطح دیواره در بالاترین ارتفاع دیواره (بیرون زدگی)، سطح تشک ۳ متر بیرون‌تر باشد تا ورزشکار پس از سقوط به زمین اصابت کند.
- (۳۴) تمامی صفحه پلاکها (استاندارد)، کارگاه‌ها و عوارض می‌بایست به سازه دیواره متصل بر اسکلت فلزی باشد.

## آیین نامه احداث، بهره برداری، نظارت بر دیواره‌ها و اماکن سنگنوردی

(۳۵) طراحی و ساخت دیواره‌ها باید به نحوی باشد که باز و بسته شدن گیره‌ها و حجم‌ها از روی دیواره به آسانی صورت پذیرد (به ویژه در دیواره سرعت مهره‌ها می‌بایست در پشت دیواره ثابت باشند)

(۳۶) برش‌ها و سوراخ‌ها در روی دیواره باید به نحوی باشد که هیچگونه درز، شکاف، ناهمواری یا عارضه‌ای ایجاد نگردد.

(۳۷) طراحی و ساخت دیواره‌ها باید به گونه‌ای باشد که راه دسترسی به پشت دیواره به جهت بازدید، کنترل، تعمیرات و نظافت به آسانی صورت پذیرد.

(۳۸) نظارت و کنترل همیشگی بر امور بهداشت فردی و محیط.

(۳۹) حداکثر فاصله نصب اولین صفحه پلاک با زمین ۳ متر و با صفحه پلاک عمودی بعدی به ترتیب یک متر و با صفحه پلاک افقی چپ یا راست نیز یک متر است.

(۴۰) پایین‌ترین سطح دیواره‌ها به لحاظ قرار گرفتن منظم (تشک‌ها و روکش) پرهیز از هرگونه برش در یک راستا احداث شود.

(۴۱) در موارد بروز شبهات، اختلاف نظر و حتی مسائل پیش بینی یا کارشناسی نشده، برای ساخت مجموعه‌ها، سالن‌ها و دیواره‌ها نظر فدراسیون کوه نوردی و صعودهای ورزشی معتبر و نافذ است.





# بخش ششم

## بهداشت فردی و محیطی

● طبق اساس نامه سازمان بهداشت جهانی، هدف اصلی این سازمان «دستیابی عموم مردم به بهداشت و سلامت در بالاترین سطح ممکن» است. مطابق با این اساسنامه، سلامت عبارت است از وضعیتی که در آن شرایط فرد از لحاظ جسمانی، ذهنی، اجتماعی کاملاً مناسب بوده و تنها به عدم حضور بیماری یا ناتوانی مشخص نمی شود. بهداشت، حالت بهبود و سلامت کامل جسمانی و روانی و اجتماعی است.

رعایت بهداشت فردی، عبارت است از پیروی افراد جامعه از یک سلسله دستورات و عادات‌های بهداشتی و دوری جستن از رفتارها و عادات‌های غیر بهداشتی است که مجموعاً باعث می‌شود افراد جامعه، در معرض عوامل و شرایط بیماری را قرار نگرفته و نه بیماری ناشی از آنها دچار شوند.

استراحت، نظافت، خواب، رژیم غذایی مناسب ورزش، پوشاک، تبعیت از مقررات و قوانین و ...، از نکات مهم اصول بهداشت فردی و محیط است.

بهداشت محیط عمومی، شامل ارتقای سلامتی، توانایی و دانایی انسان از طریق کوشش‌های دسته جمعی افراد جامعه، به منظور بهسازی محیط، کنترل بیماری‌های جسمی و روحی به واسط آموزش‌های فردی و اجتماعی توأم با کنترل و نظارت برای ایجاد زندگی مطلوب و تأمین و نگهداری تندرستی همه جانبه و توسعه پایدار اجتماعی. از این رو رعایت الزامات و قوانین سازمان‌های ذیربط الزامی است.

## بهداشت فردی و محیطی

- ۱) رعایت بهداشت روانی بدور از هرگونه مخاطره، تنش، توهین، تمسخر، سخت‌گیریهای نابجا، فارغ از هر نوع نابه‌هنجاری و رفتار ناشایست و ...
- ۲) رعایت خویشتن‌داری، متانت، سعه صدر.
- ۳) رعایت بهداشت فردی و محیط در هنگام ساخت، تعمیر، بازسازی و استفاده از سالنها و دیواره‌ها.
- ۴) جلوگیری و پرهیز از هرگونه ناهنجاری‌های صوتی (آلودگی‌های صوتی).
- ۵) ایجاد و رعایت کامل شرایط بهداشت عمومی.
- ۶) تدوین برنامه زمانبندی بهداشتی و نظافتی روزانه همراه با شرح وظایف (جهت عوامل خدمات).
- ۷) بهره‌مندی از لوازم، تجهیزات و امکانات بهداشتی استاندارد.
- ۸) رعایت عدالت و بهداشت فردی و محیط.
- ۹) رعایت کامل قوانین و حفظ اصول رفتارهای اجتماعی، فرهنگی، دینی، ملی، قومی مبتنی بر کرامت والای انسانی
- ۱۰) دقت در تهیه و ارائه مواد غذایی و مکمل‌های استاندارد.
- ۱۱) اخذ مجوز لازم خدمات از نهادهای و سازمان‌های ذیربط (اداره بهداشت، اداره ورزش و جوانان، شهرداری و...)
- ۱۲) پرهیز از هرگونه آلودگی صوتی و تصویری.
- ۱۳) تهیه و نصب تابلوهای راهنمایی و هشدار مبتنی بر رعایت اصول شهروندی با بهره‌گیری از ذوق و سلیقه فرهنگی و هنری.



# بخش هفتم

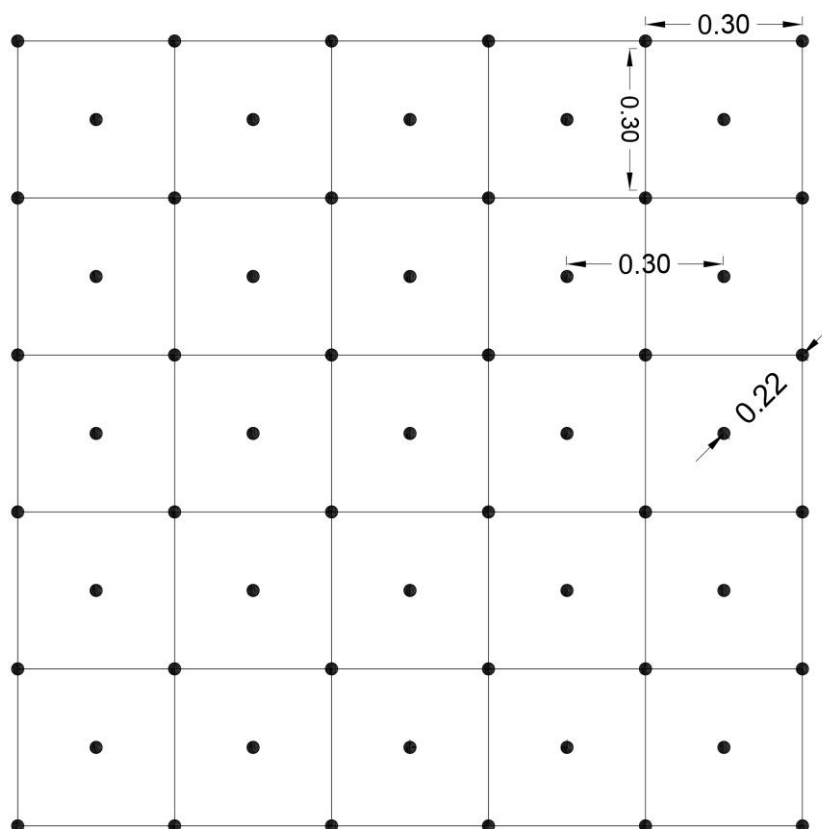
## جزئیات و توصیه های فنی

به لحاظ سهولت در کار، تمامی مراحل ساخت دیواره‌ها و سالن‌ها می‌بایست دارای طرح، برنامه و نقشه‌های مصوب از طرف مراجع ذیصلاح و فوق‌الاشاره در این آیین نامه باشد.

## جزئیات و توصیه‌های فنی

- ۱) مراحل اجرای کار
  - فاز صفر: تحقیق، بررسی، جمع آوری اطلاعات.
  - فاز یک: تهیه نقشه‌های طراحی.
  - فاز دو: تهیه و محاسبات نقشه‌های اجرایی.
  - فاز سه: برآورد هزینه‌ها، انجام مناقصه، انتخاب مجری (پیمانکار)، عقد قرارداد، تجهیز کارگاه، شروع پروژه همراه با نظارت (مطابق با شرایط عمومی پیمان و قرارداد).
  - فاز پایانی: تحویل موقت و آنگاه تحویل قطعی و دائم.
- ۲) استفاده از نیروی متخصص و مجرب و دارای مجوز فعالیت از مراج ذیصلاح. (بویژه مهندسی ناظر و محاسب).
- ۳) اخذ تاییدیه از مهندس ناظر یا محاسب برای اسکلت و سازه اجرا شده.
- ۴) رعایت تمامی جزئیات فنی مطابق با طرح‌ها و نقشه‌های مصوب.
- ۵) کنترل و نظارت جامع در طی مدت انجام کار بصورت مستند.
- ۶) رعایت مسائل مربوط به حسن انجام کار و زمان مقرر پس از تحویل موقت.
- ۷) رعایت اصول ایمنی، فنی اداری و اجتماعی همه جانبه مطابق با استانداردهای لازم (کارگاهی) در حین انجام کار.
- ۸) رعایت تمهیدات لازم اعم از ایمنی و امنیتی در کارگاه.
- ۹) تهیه و تنظیم عملکرد فنی و اجرایی کارگاه بصورت جلسات مستند.
- ۱۰) اخذ تاییدیه لازم برای جوشها، اتصالات فلزی یا چوبی فلزی پوششها (پیچ، مهره، یراق آلات، ضد زنگ، رنگ، رزین و ...)
- جهت احداث و ساخت دیواره‌های سنگنوردی مقتضی است موارد زیر بصورت جدی مدنظر قرار گیرد.
- ۱۱) محاسبات همه جانبه فونداسیون (زیر ساخت)، سازه و اسکلت به لحاظ مقاومت، باد، نزولات آسمانی، طوفان، تحمل بار زنده و مرده، پوشش سقف و ...
- ۱۲) استفاده بجا از نور آفتاب و عدم برخورد مستقیم آن در چشم ورزشکاران یا تماشاگر.
- ۱۳) محاسبات تاسیسات سرمایش یا گرمایش، نور، صدا، امکان بهره مندی مناسب از تاسیسات رفاهی و بهداشتی.
- ۱۴) در نظر گرفتن شرایط استفاده مردان و زنان از امکانات در طراحی‌ها.
- ۱۵) استفاده از پوشش اپوکسی (Epoxy) و مصالح مناسب برای دیواره‌هایی که در فضای باز احداث یا قرار دارند.
- ۱۶) رعایت امور ایمنی در مواردی که دیواره‌ها در فضای باز قرار دارند.
- ۱۷) بازدید و کنترل دقیق دوره ای تمامی امکانات، لوازم و تجهیزات.
- ۱۸) بهره مندی از نیروی متخصص و مجرب به عنوان کادر و عوامل اجرایی در ساخت، نگهداری یا تعمیرات.
- ۱۹) تمامی محاسبات فنی ساخت فونداسیون، اسکلت و سازه مورد نیاز و موارد فنی تخصصی می‌بایست توسط مهندس دارای مجوز فعالیت معتبر از سازمان نظام مهندسی انجام شود و پس از اجرا نیز تایید فنی گردد.
- ۲۰) طراحی ورزشی دیواره‌ها می‌بایست متناسب با نوع بهره برداری از آن قبل از اجراء به تأیید نهایی ناظر فدراسیون (کارشناس فنی ورزشی) برسد.
- ۲۱) استفاده از لوازم جانبی استاندارد و نگهداری و توجه و توصیه‌های مندرج بر روی لوازم مصرفی.
- ۲۲) تهیه، نگهداری و ارائه مستندات فنی و اداری ساخت دیواره‌ها و سالن‌ها توسط کارفرما و ارائه آن به مراجع ذیصلاح بویژه به فدراسیون کوه نوردی و صعودهای ورزشی در زمان لازم.
- ۲۳) تهیه نشانه‌ها، تابلوها و هشدارهای ضروری و نصب آن در مکان‌های ضروری.
- ۲۴) انجام بیمه معتبر در مراحل ساخت، استفاده و نگهداری.
- ۲۵) انجام مشاوره و اخذ مجوز لازم از فدراسیون کوه نوردی و صعودهای ورزشی قبل از هرگونه اقدام.
- ۲۶) سطح پوشش تشکها در زیردیواره‌های بلدر و تمرینی Warmup باید به نحوی باشد که از بیرون‌ترین سطح دیواره در بالاترین ارتفاع دیواره (بیرون زدگی)، سطح تشک ۳متر بیرون تر باشد تا ورزشکار پس از سقوط به زمین اصابت کند.
- ۲۷) فاصله سوراخ‌ها در روی دیواره‌های لید، بلدر، تمرینی Warmup مطابق با شکل زیر پیشنهاد می‌شود.

## آیین نامه احداث، بهره برداری، نظارت بر دیواره‌ها و اماکن سنگنوردی



۲۸ جهت احداث دیواره های تفریحی و سرگرمی رعایت کامل استانداردهای فنی و ایمنی الزامی است. لازم و ضروری است قبل از اجرا، طرح و برنامه و همچنین نقشه های مربوطه مورد بررسی قرار گیرد. در صورت تغییر در فواصل سوراخ ها می بایست ضمن بهره مندی از استانداردها و نظرات کارشناسی نسبت به تغییرات ساختاری، مقاومت و پروفیل دیواره توجه شود.

۲۹ شرایط ویژه معلولین در طراحی سالن ها و اماکن ورزشی باید رعایت گردد.

۳۰ حداقل فواصل سوراخ های جانبی با کناره دیواره یا انتها علیه دیواره در طرفین ۱۰ سانتیمتر است.

۳۰ در موارد بروز شبهات، اختلاف نظر و حتی مسائل پیش بینی یا کارشناسی نشده، برای ساخت مجموعه ها، سالن ها و دیواره ها نظر فدراسیون کوه نوردی و صعودهای ورزشی معتبر و نافذ است.



# بخش هشتم

## مدیریت بهره برداری

گفتار انسان، نشانه درک و رفتارش شاخص انسانیتش است.  
امام علی(ع)

● مدیریت به عنوان عامل اصلی حیات هر تشکیلات یا سازمان است و رفتار سازمانی انسانی مبتنی بر مدیریت همه جانبه، موفقیت و پیشرفت را به همراه دارد. علم رفتار سازمانی که در صدد است تبیین کند که انسان در یک مجموعه تحت کنترل جدا و چگونه رفتار کند، یعنی برخورد با پدیده‌های مختلف و عناصر مرتبط مانند، انسان، لوازم و تجهیزات امکانات، قوانین و مقررات، بحران، شرایط پایدار و ناپایدار، هنجار و ناهنجاری، چالش‌ها، پیروزی و شکست، امید، ناامیدی و ... و همه مفاهیم رفتار سازمانی و اداری یک مدیریت موفق و پویا به صورت منسجم و به جا ارائه می‌شود. باید اذعان داشت که برای بقا در یک سازمان، پیش بینی رفتار خود و دیگران به تعبیری دیگر بازی خوانی، بسیار حیاتی است.

در مدیریت جامع امروزی یک قانون نانوشته وجود دارد، کسی که رفتار سازمانی نمی‌داند وارد نشود.  
در دنیای امروزی هر کسی به نوعی مدیر است و باید رفتار خود و دیگران را مدیریت کند و بطور فطری تمایلات خود را می‌بایست به سمت درک و پیش بینی امور هدایت نماید. در باب مدیریت بهره برداری از سالن‌ها و دیواره‌ها، مواردی نمادین کاربردی و نشانه‌هایی کلیدی از رفتار سازمانی یک مدیر را در ادامه معروض می‌دارد.

## مدیریت بهره برداری

### الف) کلیات

- ۱) اصلی ترین و ارزش مندترین سرمایه هر سازمان یا ارگان رکن انسان است.
- ۲) نحوه مدیریت افراد در سازمان با میزان بهره وری و پیامدهای فرهنگی، اقتصادی، اجتماعی، ملی، آیینی و ... رابطه بسیار قوی دارد.
- ۳) شناخت کامل منابع و حوزه اختیارات از ویژگیهای مثبت یک مدیر است.
- ۴) رفتار سازمانی، روابط علمی بین مصرف کننده و تولید کننده است.

### ب) الگوهای رفتاری

- ۱) شناخت کامل ارکان و حوزه تحت مدیریت، توأم با شناخت ظرفیتها، توانمندیها و امکانات.
- ۲) شناخت و تعریف مسئولیت‌های عوامل زیر مجموعه همراه با جزئیات.
- ۳) شناخت مخاطبین به لحاظ خصوصیات جنسیتی، توقعات، نیازهای رده‌های سنی مختلف، روحیات.
- ۴) شناخت انرژی، هدایت و کنترل انرژی مخاطبین.
- ۵) تعیین رفتار و روابط سازمانی عوامل تحت مدیریت.
- ۶) شناخت عوامل دخیل در مدیریت مانند مسئولین بالادست، نهادها و سازمانهای مرتبط، قوانین مستند، شرعیات، عرفیات، سنت و ...
- ۷) تهیه تدوین مقررات داخلی و اطلاع رسانی و آنگاه اجرای مخاطبین و عوامل تحت مدیریت.
- ۸) نظارت و بازنگری امور و اصلاح رفتارهای نادرست.
- ۹) برگزاری جلسات دوره ای باعوامل اجرایی به منظور استماع نقطه نظرات، پیشنهادات، انتقادات و در مواردی بررسی عملکرد آنان توأم با تشویق و قدردانی و گاهی اخطار، توصیه و تعلیق.
- ۱۰) ترسیم خطوط قرمز رفتارها و عملکرد.
- ۱۱) پرهیز از هرگونه بحث‌ها، مجادله‌ها، کری‌خوانی‌های فرهنگی، سیاسی و ...

### ج) الزامات ضروری

- ۱) تبعیت از قوانین جاری کشور.
- ۲) توجه بر باورهای شرعی، عرفی و ملی.
- ۳) دارا بودن حسن خلق و شهرت توأم باتواضع، متانت، بردباری، سعه صدر، ادب، خویشتن داری و ...
- ۴) حفظ امانت داری و راز داری و پایبندی به اصول مسلم کرامت والای انسانی.
- ۵) ایجاد ورعایت نظم و انتظام در امور محوله و اعتقاد به اصل مهم مسئولیت پذیری.
- ۶) بیمه همه جانبه، فضا، ورزشکار، عوامل اجرایی و ...
- ۷) ایجاد فضای استاندارد.

## آیین نامه احداث، بهره برداری، نظارت بر دیواره‌ها و اماکن سنگنوردی

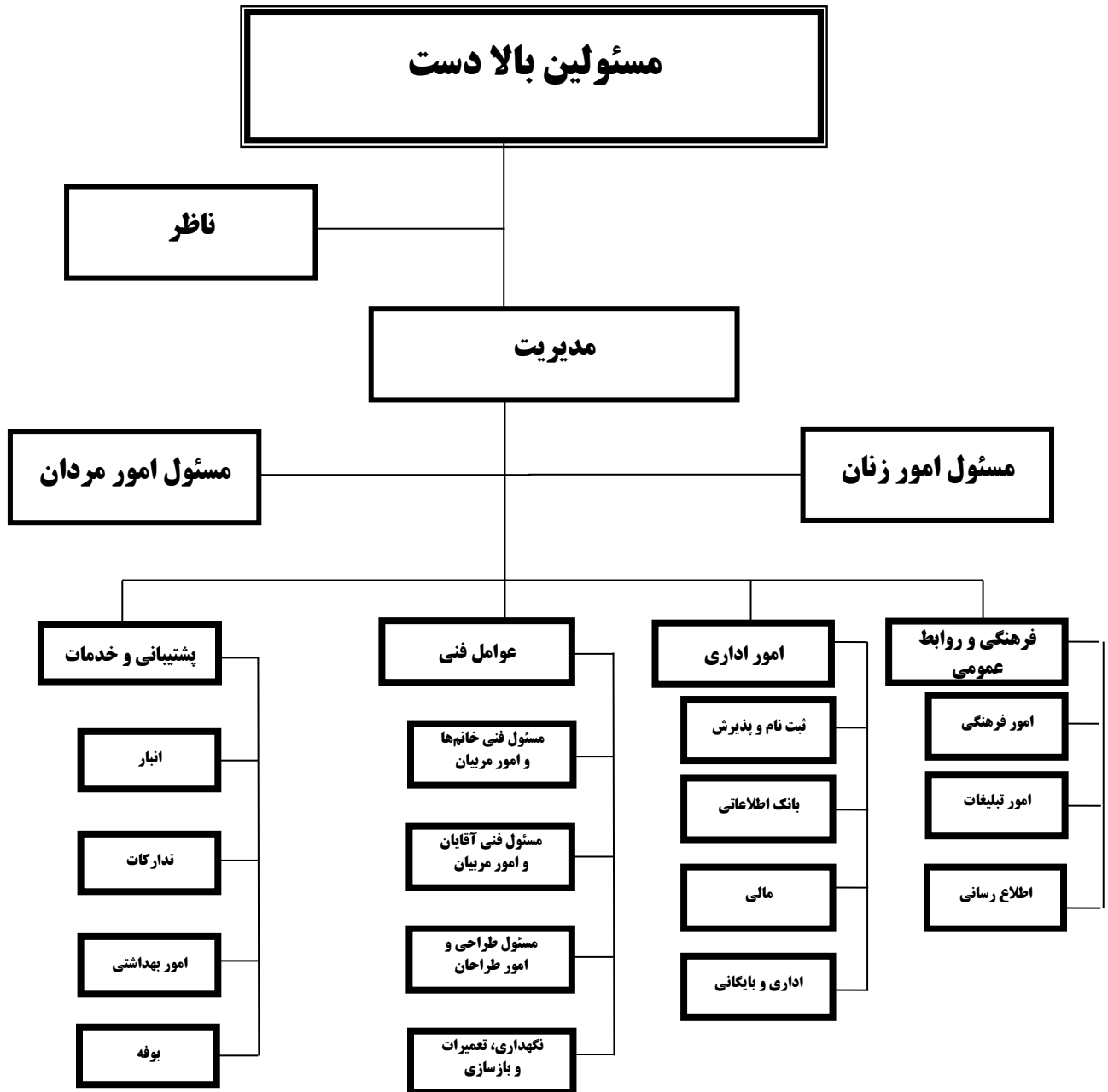
- ۸) رعایت بهداشت فردی و محیط.
- ۹) ایجاد امکانات خدمات پزشکی و امدادی.
- ۱۰) ایجاد امکانات اطفای حریق، رفاهی، خدمات، بهداشتی، نور، صدا و ...
- ۱۱) ایجاد صندوق پیشنهادات، نقطه نظرات و ارتباط با مدیر مجموعه (بهره مندی از پیشنهادات سازنده).
- ۱۲) توجه کامل بر مقررات و الزامات.
- ۱۳) تهیه بانک اطلاعات و شناسنامه فنی برای تمامی ورزشکاران و عوامل اجرایی.
- ۱۴) اخذ وجه الضمان به همراه تکمیل کاربرگ‌های همکاری از عوامل اجرایی.
- ۱۵) ایجاد تابلوهای راهنما، نشانه، نقشه شماتیک مجموعه، راه‌های خروج و اضطراری و برد اطلاعات (شبرنگ).
- ۱۶) ارائه کارت شناسایی به ورزشکاران و نشانه‌های شناسایی مانند کارت، پوشاک و ... به عوامل اجرایی.
- ۱۷) کنترل و بازدیدهای دوره‌ای از امکانات و تجهیزات و اخذ مجوز ادامه فعالیت.
- ۱۸) ایجاد روحیه وفاق و همدلی در تمامی سطوح.
- ۱۹) کوشش در جهت شناخت جامعه هدف و درک شخصیتی مخاطبین بویژه جوانان.
- ۲۰) بهبود مدیریت منابع و مصرف.
- ۲۱) تبیین اصول و شیوه نامه‌های منظوم، ایجاد روحیه و شرایط انضباط اداری و قانون مداری.
- ۲۲) مجهز و به روز نمودن امکانات و تجهیزات.
- ۲۳) رعایت تمامی الزامات حقوقی توسط مدیریت.
- ۲۴) رعایت و اجرای اصول وقت شناسی، قانون مداری، اخلاقی، شرعی، عرفی و ... توسط مدیریت.
- ۲۵) اطلاع رسانی بجا، صحیح و به موقع.
- ۲۶) مستندسازی عملکرد.
- ۲۷) تهیه و ارائه صورتجلسات و گزارشات لازم به مراجع ذیصلاح.
- ۲۸) حضور مربی دارای مجوز فعالیت در تمامی برنامه‌های آموزشی و تمرینی.
- ۲۹) رعایت کامل شیوه‌نامه‌ها، آیین‌نامه‌ها، دستورالعمل‌ها و بخشنامه‌ها.
- ۳۰) تهیه کد رهگیری و شناسنامه مصرفی برای تجهیزات فنی.
- ۳۱) جداسازی و تفکیک تمامی فعالیت‌های مجاز به صورت کاملاً تخصصی، مجزا، ایمن و پرهیز از هرگونه تداخل همزمان.
- ۳۲) ارائه آموزش دوره‌ای مجموعه عوامل دست اندرکاران مطابق با دستورالعمل‌های مربوطه برای استفاده از بالابر، کپسول آتش‌نشانی، سیستم برق، نردبان تلسکوپی، کمک‌های اولیه، لوازم و تجهیزات فنی و ...
- ۳۳) طراحی و ساخت دیواره‌ها باید به گونه‌ای باشد که هنگام سقوط یا پاندولی هیچگونه برخوردی بین ورزشکار و دیواره یا هرگونه عوارض جانبی مانند گیره، حجم و ... صورت نپذیرد.





آیین نامه احداث، بهره برداری، نظارت بر دیواره‌ها و اماکن سنگنوردی

الگوی ساختار اداری ارکان اجرایی سالن‌های سنگنوردی



توجه:

- \* چارت سازمانی فوق، فقط بعنوان الگوی رفتاری یک سازمان کوچک ارائه شده است.
- \* اقدام مسئولیت‌ها با توجه به توان، ظرفیت، تجربه و تخصص افراد امکان پذیر است.
- \* اقدام، کوچک سازی و توسعه ارکان سازمانی چارت فوق با توجه به عرصه و عیان همه جانبه در چارت فوق امکان پذیر است.



# بخش نهم

## نظارت و بازرسی دوره‌ای

● به منظور کنترل رعایت الزامات مقرر و پیش‌گیری از اتفاقات، حوادث ناگوار و همچنین صدمات جانی، مالی، فرهنگی و اجتماعی نظارت و بازرسی توسط نهادها و سازمان‌های ذیربط صورت می‌پذیرد. ادراک مشترک کلیه عوامل و عناصر مرتبط موجب می‌گردد که منافع ناشی از حفظ و افزایش بهره‌وری از سرمایه‌های عام و خاص، اعم از مادی و معنوی به نحو مطلوب ایجاد گردد.

## آیین نامه احداث، بهره برداری، نظارت بر دیواره‌ها و اماکن سنگنوردی

## اهداف نظارت و بازرسی

- ۱) پیش‌گیری از خطاهای احتمالی و بروز حوادث (قبل، حین و بعد از انجام)
- ۲) استفاده بهینه از زمان، امکانات و تجهیزات در اختیار.
- ۳) بهره‌مندی از جدیدترین دستاوردها، امکانات و تجهیزات در اختیار.
- ۴) تسریع در امور اداری و سازمانی توأم با یکسان‌سازی خدمات.
- ۵) پیش‌گیری و جلوگیری از دوباره کاری‌ها و خسارت‌های احتمالی.
- ۶) رعایت استانداردها، شیوه‌نامه‌ها و دستورالعمل‌ها.
- ۷) اعلام هشدارها مبتنی بر عدم اجرای طرح و نقشه‌های ارائه شده.

## تعاریف

## (۱) ناظر فنی (کارشناس فنی فدراسیون)

- ۱-۱) ناظر فنی که نماینده فدراسیون کوه‌نوردی و صعودهای ورزشی است و وظیفه دارد با توجه بر مستندات مانند طرح و نقشه‌های تأیید شده در اجرای کار، نظارت و مراقبت دقیق به عمل آورد.
- ۱-۲) ناظر فنی فردی است با تجربه که با تسلط بر قوانین، دستورالعمل‌ها، آیین‌نامه‌ها، رویه‌ها، استانداردهای فنی ذیربط مبتنی بر آموزش‌های دیده شده از سوی فدراسیون انتخاب و بر انجام صحیح و دقیق حسب حکم مأموریت، نظارت و بازرسی می‌نماید.
- ۱-۳) ناظر فنی مکلف نظارت و بازرسی بر تمامی ابعاد ورزشی استانداردهای تعریف شده فدراسیون کوه‌نوردی و صعودهای ورزشی است.
- ۱-۴) ناظر فنی به هیچ‌روی، حق ندارد از تعهدات کارفرما، پیمانکار یا مجریان بکاهد.
- ۱-۵) آشنایی کامل با صعودهای ورزشی، ضوابط جزئیات فنی ساخت دیواره‌ها.
- ۱-۶) داشتن توانایی و آمادگی جسمانی لازم.
- ۱-۷) تبعیت از اصول اخلاقی، انسانی، فرهنگی، مقررات تخصصی و قوانین جاری کشور.

## (۲) مهندس محاسب و ناظر

- ۲-۱) امور طراحی سازه، محاسبات، نظارت و بازرسی سازه‌ای، اسکلتی دیواره برعهده مهندسین است که دارای پروانه اشتغال و مجوز فعالیت از سازمان نظام مهندسی هستند.
  - ۲-۲) تهیه نقشه‌های محاسباتی سازه‌های فلزی، بتنی و... و نظارت جامع و به موقع بر عملیات فنی، سازه‌ای، آبی، ۲-خاکی، بتنی، لوازم، تجهیزات، جوش‌ها، پیچ و مهره، اتصالات و پوشش‌ها شامل: رنگ، رزین، عایق‌ها و عملکرد پیمانکار (مجری) مطابق با استانداردهای مندرج در شرایط عمومی و خصوصی پیمان مقررات ملی ساختمان برعهده مهندسین محاسب و ناظر است.
- توجه: در موارد بروز شبهات، اختلاف نظر و حتی مسائل پیش‌بینی یا کارشناسی نشده، برای ساخت مجموعه‌ها و سالن‌ها و دیواره‌های سنگنوردی نظر فدراسیون کوه‌نوردی و صعودهای ورزشی نافذ و معتبر است.



## اختتام

تمامی عزیزان می‌توانند نظرهای خویش را به نشانی:

[info@msfi.ir](mailto:info@msfi.ir) و [msfi.dabir@yahoo.com](mailto:msfi.dabir@yahoo.com)

برای کمیته فنی ارسال نمایند.

کمیته فنی با افتخار دست تمامی عزیزانی را که نقطه‌نظرها و پیشنهادهای خود را به منظور ارتقای سطح دانش و اصلاح این شیوه‌نامه، ارسال می‌نمایند؛ به گرمی می‌فشارد.

موفق باشید

شهریور ۱۴۰۳