

به نام آراینده، مستی

سؤالات و پاسخ
فعالیت‌های درس پنجم
جغرافیای ایران

درس ۵

آب و هوای ایران

تهیه کننده : زاهدین ساکی

سال تحصیلی : ۱۴۰۱ - ۱۴۰۰

۱ - هوا را تعریف کنید و مثال بزنید

اصطلاح هوا به حالت آبی و زودگذر جو گفته می شود؛ مثلاً دمای شهر یاسوج در ۲۶ بهمن سال ۱۳۹۴ ساعت ۸ صبح، ۱۳ درجه سانتی گراد است.

۲ - آب و هوا را تعریف کنید و مثال بزنید

آب و هوا به مجموعه عناصر جوی غالب در یک منطقه در درازمدت گفته می شود؛ مثلاً آب و هوای استان خراسان جنوبی، گرم و خشک است

۳ - معیارهای اصلی تفاوت هوا و آب و هوا را بیان کنید؟

مکان و زمان

۴ - سازمان هواشناسی چگونه میتواند وضعیت هوا و تغییرات آن را بر روزهای آینده پیش بینی میکند؟

سازمان هواشناسی کشور با استفاده از اطلاعات روزانه، مانند فشار، رطوبت و دما، نقشه های هواشناسی تهیه می کند و با کمک تصاویر پی در پی ماهواره ای، عبور توده های هوا را پس از شکل گیری مراکز کم فشار و پرفشار ۱، طی چند روز، پیگیری می کند. با توجه به نوع توده هوا، سرعت و جهت آنها، کارشناسان هواشناسی می توانند وضعیت هوا و تغییرات آن را برای روزهای آینده پیش بینی کنند

۵ - امروزه کدام فناوریهای جدید در مورد پیشبینی وضع هوا به ما کمک میکنند؟

با پیشرفت ارتباطات و فناوری میتوانیم از طریق سایتهای مختلف اینترنتی و نرم افزاری مختلف که

امکان نصب روی رایانه را دارند به اطلاعات پیشبینی مناطق مختلف جهان دست یابیم.

پاسخ فعالیت ۱

۱- با همکاری دبیرتان و هماهنگی مدیریت آموزشگاه محل تحصیل خود از نزدیک ترین ایستگاه هواشناسی شهر و یا روستای خود بازدید علمی کنید.

۲ - دو تصویر ماهواره ای ایران (شکل ۴) را باهم مقایسه کنید و بگویید ابرها در چه جهتی حرکت می کنند؟ آیا می توان با مقایسه این تصاویر، وضعیت هوا را پیش بینی کرد؟

ابرها به طرف شرق حرکت می کنند و با توجه به جهت حرکت توده های هوای مرطوب که ابرهای باران زارا با خود به همراه می آورند می توان وضع هواراپیش بینی کرد

۳ - به سایت اینترنتی سازمان هواشناسی کشور به نشانی www.irimo.ir مراجعه، و وضعیت هوایی استان محل زندگی خود را بررسی کنید.

۴ - تحقیق کنید آیا می توان به روش های تجربی و بدون استفاده از نقشه های هواشناسی و تصاویر ماهواره ای، وضع هوا را پیش بینی کرد؟

۱- ابر سرخ در هنگام شب نشانه بارش شدید است.

۲- بارش شدید صبح، آفتاب شدید ظهر را به دنبال دارد.

۳- چشمک زدن ستاره ها در شب و وجود غبار در هوا در ظهر نشانه شروع تندر (بادهای شدید) است.

۴- حرکت یک ابر زیر یک ابر دیگر نشانه شروع بارش باران است.

۵- ابرهای سیاه و قلمبه بیشتر باران زا و ابرهای سفید و یک دست بیشتر برف زا هستند.

۶- کفش دوزک ها که یکی از باهوش ترین حشرات اطراف ما هستند نیز می توانند در پیش بینی وضع هوا

به ما کمک کنند. وقتی آنها کنار هم تجمع می کنند، یعنی روز گرمی در راه است. اما اگر آنها به دنبال سر پناه باشند یعنی هوایی سرد در راه است.

۷- وقتی گوسفندها در کنار هم جمع می شوند و به هم می چسبند یعنی هوا طوفانی خواهد شد

۶ - عوامل جغرافیایی مؤثر بر تنوع آب و هوای ایران را ذکر کنید.

موقعیت جغرافیایی، ارتفاع و جهت کوهستانها و توده های هوا

۷ - مهمترین عوامل ناشی از موقعیت جغرافیایی مؤثر بر آب و هوای ایران را نام ببرید

عرض جغرافیایی، پرفشارجنب حازه ای و دوری و نزدیکی به دریاها؛

۸ - تأثیر عرض جغرافیایی در تنوع آب و هوای ایران را توضیح دهید

در مناطق جنوبی کشور، که در عرض های پایین جغرافیایی قرار دارند(به خط استوا نزدیک ترند)، زاویه تابش خورشید هنگام ظهر، نزدیک به عمود است و به همین دلیل در این نواحی، مقدار تابش خورشید بیشتر و هوا گرم تر است؛ مانند استان های هرمزگان و جنوب سیستان و بلوچستان. ولی در مناطق شمالی کشور که در عرض های بالای جغرافیایی قرار دارند و زاویه تابش خورشید مایل تر است، مقدار تابش کمتر و هوا سردتر است؛ مانند استان های آذربایجان غربی و شرقی. در کشور ما به طور میانگین، میزان دما از شمال به جنوب بیشتر می شود

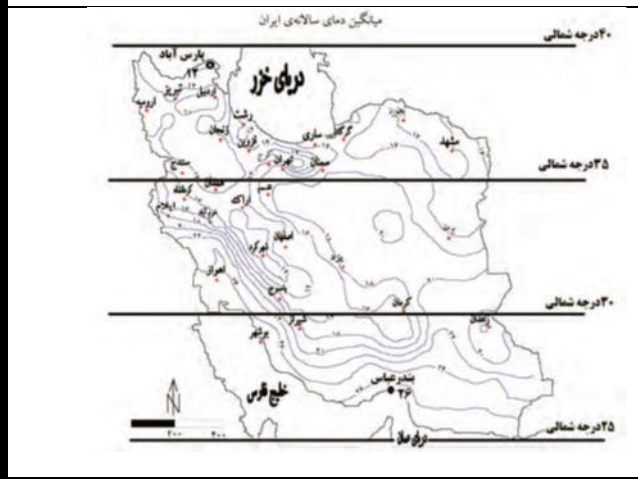
۹ - با توجه به نقشه آب و هوای شهر های تبریز و بوشهر را از نظر عرض جغرافیایی مقایسه کنید

بوشهر : آب و هوای گرم بدلیل عرض جغرافیایی پایین

تابش مستقیم خورشید ، نزدیکی به خط استوا

تبریز : آب و هوای سرد بدلیل قرار گرفتن در عرض جغرافیایی

بالا - تابش مایل نور خورشید - فاصله از استوا



۱۰ - کمربند کم فشار حاره ای و کمربند پر فشار جنب حاره چگونه بوجود می آیند ؟

در اطراف خط استوا به دلیل گرم بودن و صعود هوا، کمربند کم فشار حاره ای تشکیل می شود و دارای آب و هوای گرم و مرطوب است. در اطراف مدار رأس السرطان و رأس الجدی، به دلیل سنگینی و فرونشینی هوا، کمربند پرفشار جنب حاره ای

تشکیل می شود و دارای آب و هوای گرم و خشک است که مانع از صعود هوا و تشکیل ابر و بارندگی می شود.

۱۱ - مهم ترین کمربند های خشک و بیابانی کره زمین در اثر عامل به وجود آمده است

پرفشار جنب حاره ای

۱۲ - تأثیر عامل پرفشار جنب حاره بر آب و هوای ایران چیست ؟

عامل پرفشار جنب حاره ای در تابستان به داخل کشور پیشروی می کند و مانع ریزش بارش در دوره گرم سال در کشور می شود

۱۳ - اثرات دوری و نزدیکی به دریا در آب و هوای ایران را توضیح دهید ؟

نزدیکی به دریاها و دوری از آن در آب و هوای کشور دو اثر متفاوت دارد.

الف - در سواحل شمالی کشور، دریای خزر در افزایش بارش، نقش مهمی دارد ولی خلیج فارس و دریای عمان به دلیل عدم امکان صعود هوای مرطوب، در بارش سواحل جنوبی کشور، نقش چندانی ندارند و موجب شرجی شدن هوا می شوند.

ب - در نواحی داخلی کشور به دلیل دور بودن از دریاها و کمبود رطوبت، اختلاف دما زیاد است ولی در نواحی ساحلی شمال و جنوب کشور اختلاف دما کمتر است.

۱۴ - اختلاف دما در استان همدان بیشتر است یا استان گیلان چرا ؟

استان همدان زیرا فاصله استان همدان از دریا زیاد است ولی استان گیلان در کنار دریا قرار دارد و دارای رطوبت بالایی است

۱۵ - اثر ارتفاعات را بر دما و بارش ایران توضیح دهید.

در نواحی کوهستانی کشور، آب و هوا سردتر و در دشت های داخلی کشور، که ارتفاع کمتری دارند آب و هوا گرم تر است. جهت رشته کوه های بلند مانند البرز و زاگرس نیز در پراکندگی جغرافیایی بارش کشور اثر دارد. این عامل موجب بارش های بیشتر در دامنه های شمالی البرز و دامنه های غربی زاگرس شده است

۱۷- اگر شهر الف با ارتفاع ۱۵۰۰ متر از سطح دریا در دامنه کوهی به ارتفاع ۳۵۰۰ قرار گرفته باشد و دمای آن شهر ۲۰ درجه باشد دمای قله کوه چند درجه است

اختلاف ارتفاع $3500 - 1500 = 2000$

$$2000 \div 1000 = 2$$

$$2 \times 6 = 12$$

$$20 - 12 = 8$$
 دمای قله کوه

پاسخ فعالیت ۲

۱- اگر رشته کوه البرز، در جنوب دریای خزر نبود، وضعیت بارش در ناحیه خزری چگونه بود؟

اگر رشته کوه البرز در جنوب دریای خزر نبود کناره های دریای خزر به دلیل عدم صعود هوا ایجاد تراکم رطوبت و تشکیل ابر فراهم نمی گردید بسیار کم باران و شرجی بود.

۲- با توجه به شکل ۱۱، دامنه های شرقی و غربی زاگرس را از نظر میزان بارش مقایسه کنید.

دامنه های غربی زاگرس به طرف بادهای مرطوب غربی قرار دارند و بارش نسبتاً خوبی دارد ولی دامنه های شرقی زاگرس که پشت به بادهای مرطوب غربی است باران کمی دارد زیرا رشته کوه زاگرس با جهت شمال غرب جنوب شرق موجب صعود بادهای مرطوب غربی در دامنه های غربی این رشته کوه شده و باران زیادی در دامنه های غربی می بارد و این بادها بعد از بارش زیاد در دامنه های غربی وقتی به دامنه های شرقی می رسند بارش کمتری موجب می شوند.



۳- شهر کرد و دزفول در یک عرض جغرافیایی قرار دارند. بررسی کنید کدام شهر سردتر و کدام شهر گرم تر است. چرا؟

شهر کرد سردتر است زیرا در ارتفاع زیاد یعنی ۲۰۶۶ متری قرار دارد و شهر دزفول گرم تر است چون در ارتفاع کمتری یعنی ۱۴۳ متری قرار دارد.

۴- به نظر شما آیا عوامل دیگری مانند ال نینو بر آب و هوای کشور اثر دارند؟ تحقیق کنید.

برخی از الگوهای پیوند از دور از راه تأثیری که بر سامانه های تعیین کننده اقلیم ایران دارند موجب بروز نوسانهایی در هوای کشور می شوند. مثلاً پدیده ی انسو (النینو- نوسان جنوبی) یک رویداد جوی اقیانوسی

است که هر ۷ تا ۲ سال رخ میدهد و از راه تغییر الگوهای فشار، به ویژه در آفریقای حاره ای بر اقلیم ایران، به ویژه بر بارش دریافتی کشور اندکی اثر می گذارد. در طی رویداد گرم (النینیو) یعنی زمانی که آبهای سواحل غربی امریکای جنوبی گرم از معمول است در ۵ / ۲۷ درصد موارد ایران بیش از معمول بارش دریافت میکند و در ترسالی به سر می برد. بر عکس در طی رویداد سرد (لانینیا) یعنی زمانی که آب های سواحل غربی امریکای جنوبی سردتر از معمول است در ۵ / ۲۹ درصد موارد ایران کمتر از معمول بارش دریافت میکند و در خشکسالی به سر می برد چنین به نظر می رسد که در فاز گرم انسو احتمال بروز ترسالی در ایران اندکی قوی تر و در طی فاز سرد احتمال بروز خشکسالی کمی بیشتر است.

۱۸- توده هوا را تعریف کنید.

حجم بزرگی از هوا است که ویژگی فیزیکی آن به خصوص از نظر دما و رطوبت در سطح افقی در صدها کیلومتر تقریباً یکسان است.

۱۹ - کدام توده های هوا در طول سال وارد کشور ایران می شوند ؟

توده هوای غربی، توده هوای سیبری، توده هوای سودانی، توده هوای گرم و خشک و توده هوای مرطوب موسمی

۲۰ - مهمترین سامانه بارشی در ایران چه نام دارد عملکرد آن چیست ؟

مهم ترین سامانه بارشی در ایران، توده هوای مرطوب غربی است که در دوره سرد سال وارد شده و موجب ریزش برف و باران و تأمین آب می شود.

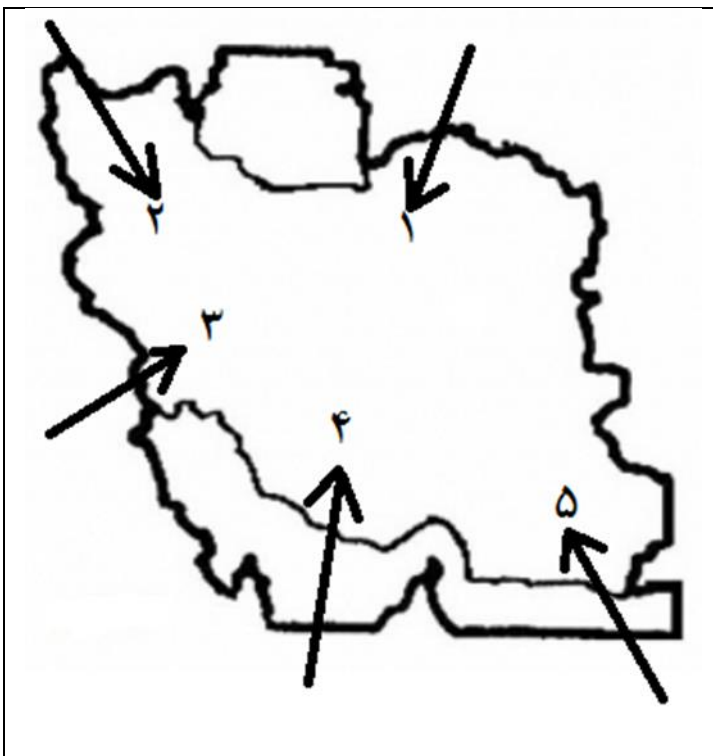
پاسخ فعالیت ۳

نام توده هوا	جهت نفوذ به کشور	زمان ورود به کشور	منشأ	اثر آب و هوایی
مرطوب غربی	غرب و شمال غرب ایران	دوره سرما	دریای مدیترانه و اقیانوس اطلس	برف و باران
موسمی	جنوب شرقی	دوره گرم	اقیانوس هند	بارانهای سیلابی
گرم و خشک	جنوب	تابستان	عربستان	افزایش شدید دما
سرد و خشک	شمال و شمال شرق	دوره سرد	سیبری و آسیای مرکزی	سردی و خشکی هوا و بارش در سواحل خزر
سودانی	جنوب غربی	دوره سرد	دریای سرخ	بارندگی در جنوب غرب

فعالیت ۴

با توجه به شکل ۱۲، کدام توده های هوا در شهر و استان محل زندگی شما نقش بیشتری دارد؟
در استان همدان توده هوای مرطوب غربی

۲۱ - در نقشه زیر نام توده های هوای ورودی به ایران را بنویسید



۱ - توده هوای سرد سیبری

۲ - توده هوای مرطوب غربی

۳ - توده هوای سودانی

۴ - توده هوای گرم و خشک

۵ - توده هوای موسمی

۲۲ - در تابستان، کدام نواحی ایران احتمال ریزش باران است؟ چرا؟

با ورود توده مرطوب موسمی از اقیانوس هند در استانهای سیستان و بلوچستان - هرمزگان و کرمان امکان وقوع بارشهای سیلابی زیاد است.

۲۳ - مهمترین دادههای هواشناسی را نام برده و بنویسید هرکدام توسط کدام ابزار اندازه گیری می شوند؟

دما، بارش و فشار هوا که توسط دماسنج، باران سنج و فشار سنج اندازه گیری می شوند.

۲۴ - فرآیند تهیه نقشه های هواشناسی چگونه است؟

داده های هواشناسی جمع آوری شده - این داده ها در رایانه ذخیره می شوند. با تجزیه و تحلیل توسط اقلیم شناسان نتیجه کار به صورت انواع نقشه با موضوع های مختلف به نمایش می آیند.

۲۵ - چرا اقلیم شناسان ایران را به چهار ناحیه مختلف آب و هوا تقسیم می کنند؟

چون میانگین سالانه بارش، دما و رطوبت هوا در نقاط مختلف کشور یکسان نیست

۲۶- انواع آبوهوای ایران را نام ببرید.

- آب وهوای گرم و خشک، - آب وهوای کوهستانی،- آب وهوای شرجی،- آب وهوای معتدل خزری.

۲۷- ویژگیهای ناحیه آب وهوای گرم و خشک را بنویسید

- بارش کم با خشکی هوا،- تبخیر و تعرق زیاد،- اختلاف شدید دما،- فقر پوشش گیاهی.

۲۸- ناحیه آب وهوایی کوهستانی کدام ویژگیها را در بر می گیرد.

- کاهش دما و افزایش بارندگی با افزایش ارتفاع- بارش اغلب به صورت برف- میانگین دمای پایین

۲۹- ویژگیهای ناحیه آب وهوایی شرجی را بنویسید

- بارندگی اندک- میانگین دمای بالای سالیانه- رطوبت نسبی بالا

۳۰- ویژگی های آب وهوای معتدل خزری را بنویسید

- بارندگی زیاد- اعتدال دما در طول سال- پوشش گیاهی غنی

۳۱- هر یک از شهر های زیر در کدام ناحیه آب و هوایی قرار دارند ؟

بیرجند (آب و هوای گرم و خشک) - رشت (آب و هوای معتدل خزری) - سنندج (آب و هوای کوهستانی)

بندر عباس (آب و هوای گرم و شرجی)

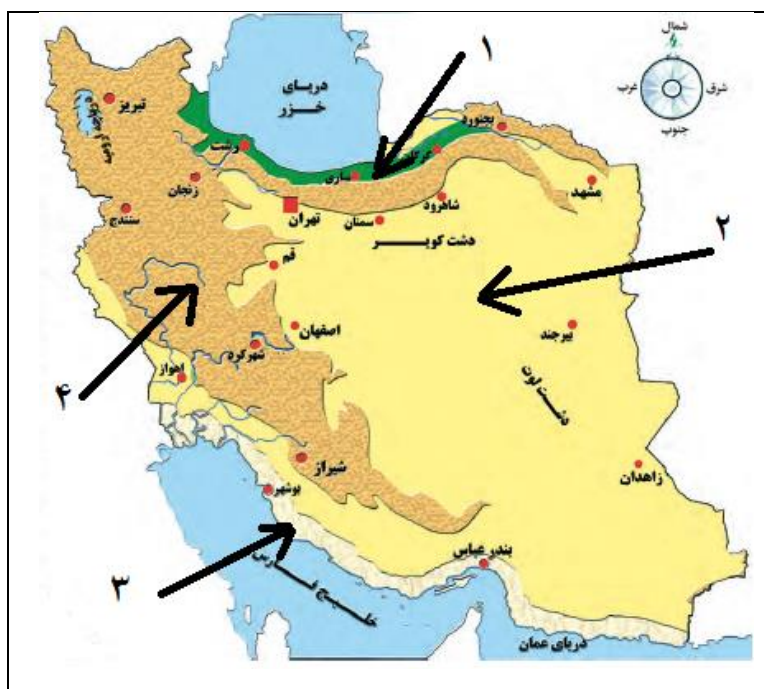
۳۲- نوع آب و هوای مناطق مشخص شده روی نقشه را بنویسید

۱- آب و هوای معتدل خزری

۲- آب و هوای گرم و خشک

۳- آب و هوای گرم و شرجی

۴- آب و هوای کوهستانی



۳۳- نواحی خشک و بیابانی در کدام مناطق ایران قرار دارد ؟

۳۴ - ویژگی های اصلی مناطق خشک و بیابانی چیست ؟

بارندگی کم و نامنظم، زیاد بودن توان تبخیر و تعرق و کمبود پوشش گیاهی، از ویژگی های اصلی مناطق خشک و بیابانی است.

۳۵ - کدام عوامل در بیابانی شدن مناطقی از ایران نقش داشته اند؟

پرفشار جنب حاره ای، جهت رشته کوهها و دوری از دریاها و منابع رطوبتی

پاسخ فعالیت ۶

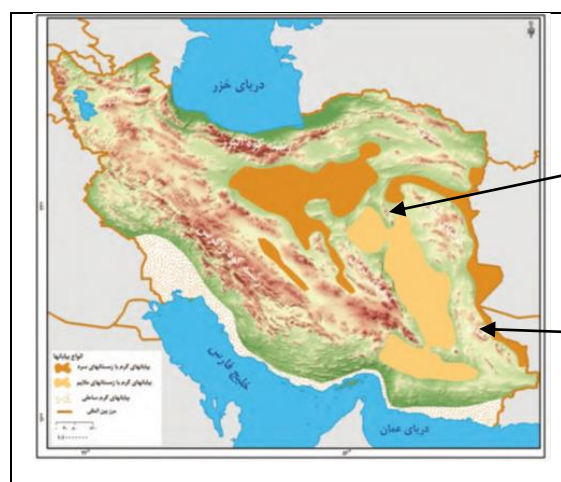
باتوجه به آموخته های خود، نقش هریک از عوامل فوق را در ایجاد شرایط بیابانی در یک مکان توضیح دهید

۱ - عامل پرفشار جنب حاره ای، مهمترین عامل ایجاد نواحی خشک و بیابانی در جنوب کشور است - . مرکز پرفشار، از طریق جلوگیری از صعود هوای مرطوب، باعث کاهش باران و ایجاد بیابان ها در کشور می شود؛ مانند بیابان لوت که یکی از خشک ترین و گرم ترین نواحی کره زمین است.

۲ - کوهستان های البرز و زاگرس همچون سدی درمقابل عبور توده هوای مرطوب به نواحی داخلی کشور قرارگرفته اند، بنابراین، نواحی داخلی کشورمان بارش بسیار کمی دارد و مناطق خشکی مانند بیابان دشت کویر را به وجود آورده است.

۳ - مناطق داخلی و شرقی کشور به دلیل دور بودن از دریاها و منابع رطوبتی، به مناطق خشک و بیابانی تبدیل شده اند،

۳۶ - موقعیت بیابانهای لوت و دشت کویر را روی نقشه مشخص کنید



دشت کویر

بیابان لوت

۳۷ - منظور از کویر چیست ؟

کویر، بخشی از بیابان است و به نمکزار های پف کرده ای گفته می شود که تبخیر شدیدی، عامل اصلی شکل گیری آن است

۳۸ - دشت کویر چه ویژگی هایی دارد ؟

- بخش بزرگی از دشت کویر، بیابان واقعی است؛

- میانگین بارش سالانه آن از ۵۰ میلی متر کمتر است.

۳۹ - بیابان لوت در کجای ایران واقع شده است ؟

جنوب شرقی

۴۰ - میزان بارش در بیابان لوت چقدر است و چرا؟

کمتر از ۳۰ میلی متر به دلیل قرارگیری در منطقه فشار زیاد جنب حاره ای

۴۱ - مهم ترین عوامل کنترل کننده فعالیت های روزانه و همچنین طولانی مدت زندگی انسان چیست ؟

آب و هوا

۴۲ - به طور عمده آب و هوا بر کدام جنبه های زندگی انسان اثر دارد؟

نوع کشاورزی، گردشگری، معماری، سیستم های حمل و نقل، تراکم جمعیت ، سلامتی انسان ، نوع لباس پوشیدن و یا انتخاب نوع مسکن

۴۳ - چرا در گذشته مردم به تأثیر اقلیم در ساختمان سازی توجه می کردند ؟

مردم در ساخت ساختمان به اثر اقلیم بر ساختمان و محیط توجه میکردند و به همین دلیل در داخل خانه هایشان دارای آسایش بودند و انرژی کمتری هم مصرف می شد

۴۴ - آیا امروزه ساختمانهایی که ساخته می شود با اقلیم هماهنگ است؟

امروزه نیز انسان با توجه به بالا بودن هزینه تأمین انرژی سعی نموده است با انتخاب نوع مصالح و شیوه

معماری و شهرسازی تا حد زیادی بین ساخت بنا و اقلیم هماهنگی به وجود آورد

۴۵ - بهترین راهکار برای کاهش سوانح جاده ای چیست ؟

برای کاهش سوانح جاده ای، توجه به اقلیم و پیش بینی وضع هوا، راهکار بسیار مناسبی است

۴۶ - مهمترین سوانح جاده ای کشور را نام ببرید

برف سنگین، سقوط بهمن، وقوع سیل، یخ بندان و پدید آمدن مه از مهم ترین عوامل سوانح جاده ای در کشور است

۴۷ - توجه به منطقه در پروژه های راهسازی و طراحی سامانه های حمل و نقل بسیار مهم است

وضعیت جوی

۴۸ - موضوع مورد مطالعه جغرافیای پزشکی چیست ؟

جغرافیای پزشکی در زمینه پراکندگی تأثیرات عوامل محیطی بر سلامت انسان مطالعه می کند

با تشدید آلودگی هواکلان شهرها و مناطق صنعتی کشور و یا آلودگی هوای استانهایی نیمه غربی کشور به وسیله ریزگردها، سلامت جسمی و روحی عده زیادی از هموطنان را به خطر انداخته است

۵۰ - آب و هوای دارای رطوبت کدام فعالیت‌های نظامی را تحت تأثیر قرار می‌دهد ؟

آب و هوای دارای رطوبت بالا از عواملی است که طرح‌های نظامی، تاکتیک‌ها و تجهیزات نظامی، البسه و پشتیبانی از نیروها را تحت تأثیر قرار می‌دهد

۵۱ - از اردیبهشت تا مهر ماه در کدام استان‌ها شرایط برای فعالیت‌های نظامی مناسب و در کدام مناطق نامناسب است ؟ چرا ؟

از اردیبهشت تا مهرماه، در استان‌های جنوب غرب و جنوب کشور دما و رطوبت بالا برای نیروهای نظامی مشکل‌ساز می‌شود. در صورتی که در همین دوره در مناطق شمالی و غربی، مثل آذربایجان و کردستان شرایط برای فعالیت نیروهای نظامی مطلوب است.

۵۲ - مهمترین مشکلات محیط زیستی مربوط به آب و هوا را نام ببرید

آلودگی هوا، بیابان‌زایی، خشکسالی و افزایش دما،

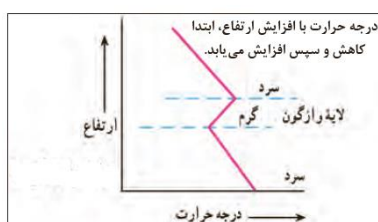
۵۳ - مشکلات محیط زیستی مربوط به آب و هوا نشان‌دهنده بر آب و هوا است.

تأثیر منفی فعالیت‌های انسان

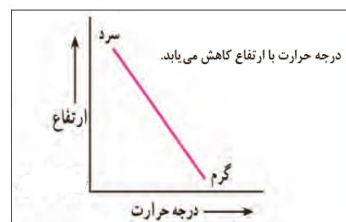
۵۴ - وارونگی دما چیست ؟

در حالت عادی در لایه اولیه جو، (تروپوسفر) با افزایش ارتفاع از سطح زمین، دمای هوا کاهش می‌یابد؛ از این رو در شرایط عادی، هوای مجاور سطح زمین گرم‌تر و سبک‌تر از لایه‌های بالایی است و به راحتی می‌تواند به سمت بالا صعود کند و جابه‌جا شود. اما در ماه‌های سرد سال، وضعیت برعکس می‌شود، در این شرایط هوای سرد و سنگین‌تر در مجاورت زمین ساکن است و لایه هوای گرمی در بالای آن قرار می‌گیرد. در چنین شرایطی، حرکت صعودی و جابه‌جایی هوا صورت نمی‌گیرد

۵۵ - کدام یک از شکلهای زیر شرایط وارونگی دما و کدام یک شرایط عادی دما را نمایش می‌دهد ؟



شکل ۲



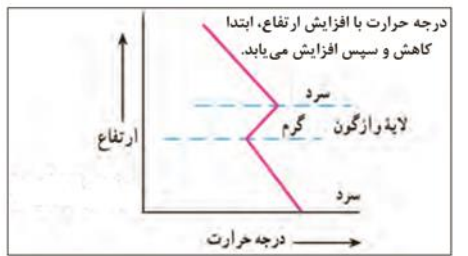
شکل ۱

شکل ۲ شرایط وارونگی دما

شکل ۱ شرایط عادی دما

۵۶ - شکل زیر را توضیح دهید

این شکل شرایط وارونگی دما است ، در این شرایط با افزایش ارتفاع دمای هوا افزایش می یابد و هوای سرد و سنگین تر در مجاورت زمین ساکن است و لایه هوای گرمی در بالای آن قرار می گیرد. در چنین شرایطی، حرکت صعودی و جابه جایی هوا صورت نمی گیرد



۵۷ - منظور از ریزگرد چیست ؟

بیشتر شامل گرد و غباری است که وارد هوا میشود.

۵۸ - محدوده جغرافیایی بحرانی ریزگردها کدام کشورها هستند ؟

ایران، عراق، ترکیه، کویت و عربستان

۵۹ - عوامل شکل گیری ریزگردها را بنویسید .

کاهش ریزش های جوئی، خشک شدن باتلا قها و مدیریت ضعیف منابع آب

۶۰ - اثرات ورود ریزگردها چیست ؟

عفونت های ریوی و اختلالات تنفسی در انسان، آسیب رساندن به جنگلهای زاگرس و کاهش میزان تولید محصولات کشاورزی و میدان دید را کم می کنند.

۶۱ - راههای مقابله با ریزگردها را بنویسید

احیای تالاب ها* و تأمین حقایقه* رودخانه های منطقه، اجرای طرح های مهار بیابان، تغییر در شیوه کشت و مدیریت صحیح آب در بخش های مختلف

۶۲ - وظیفه مدیران و برنامه ریزان برای حل مشکلات محیط زیست کشور چیست ؟

برای حل مشکلات محیط زیست کشور، مدیران، برنامه ریزان و مسئولان باید به بعد مکانی تصمیم گیری های خود توجه جدی کنند و در حفظ منابع طبیعی و ملی کشورشان تلاش کنند.

پاسخ فعالیت ۷

۱ - چند مورد از پیامدهای منفی عدم توجه به تأثیر اقلیم را در معماری بیان کنید.

الف - نبودن آسایش درخانه زیرا در تابستان داخل خانه گرم و در زمستان سرد می شود و مجبوره استفاده از وسایل گرمایش و سرمایشی درخانه می شویم.

ب - مصرف زیاد انرژی در گرمایش و سرمایش خانه -

ج - مصرف بیش تر آب درخنک نگه داشتن خانه به وسیله کولر آبی. به نظر می رسد با توجه به مشکل بی آبی و مصرف زیاد آب توسط کولرهای آبی

۲ - با توجه به تقسیمات آب و هوایی ایران، ویژگی های معماری زیر، در کدام نوع آب و هوا باید رعایت شود ؟

- الف) استفاده از پایه های چوبی برای ساختمان آب وهوای معتدل خزری
- ب) پنجره های کوچک با سایبان..... آب وهوای گرم و خشک
- پ) بام های شیب دار یا شیروانی آب وهوای معتدل خزری
- ت) انطباق جهت ساختمان با نسیم ساحل و دریا..... آب وهوای گرم و شرجی جنوب
- ث) دادن شکل گنبدی به بنا..... آب وهوای گرم و خشک
- ج) بهره گیری از جهت آفتاب در بنا..... آب وهوای کوهستانی
- چ) استفاده از بادگیر..... آب وهوای گرم و خشک
- ح) استفاده از خاک و گل که ظرفیت حرارتی زیادی دارند آب وهوای گرم و خشک
- ۳ - روز جهانی بیابان زدایی در تقویم چه روزی است؟

۲۷ خرداد

موفق باشید - ساکی

