

الف) پاسخ درست را با ✓ مشخص کنید.

درست نادرست

-
-
-
-

۱- حاصل ضرب دو عدد « $0/3$ و $0/2$ » عدد $0/6$ خواهد بود.۲- عدد $6/015$ برابر با حاصل عبارت « $6015 \times \frac{1}{100}$ » می باشد.

۳- اگر قطر دایره‌ای با ضلع مربعی برابر باشد آنگاه محیط این دو شکل برابر خواهد بود.

۴- اگر محیط دایره‌ای را بر اندازه قطرش تقسیم کنیم عدد تقریبی $3/14$ بدست می آید.**ب) گزینه‌ی مناسب را انتخاب کنید.**۵- تفاضل دو عدد $4/86$ و $3/7$ با حذف رقم‌های اعشاری، چه عددی خواهد شد؟الف) $1/7$ (ب) ۲ (ج) ۱ (د) $0/16$ ۶- چه عددی را در $0/07$ باید ضرب کنیم، تا حاصل ضرب $0/014$ شود؟الف) ۲ (ب) $0/2$ (ج) $0/02$ (د) $0/002$

۷- برای پیدا کردن مساحت یک لوزی از کدام رابطه استفاده می کنیم؟

الف) قطر کوچک \times قطر بزرگ (ب) نصف حاصلضرب دو قطر (ج) $2 \div$ مجموع دو قطر (د) حاصلضرب دو قطر۸- اگر قطر دایره‌ای را در $\frac{1}{4}$ ضرب کنیم چه چیزی به دست می آید؟

الف) شعاع دایره (ب) دو برابر قطر دایره (ج) عدد پی (د) نصف محیط دایره

پ) جاهای خالی را با اعداد یا عبارات مناسب پر کنید.۹- اگر عدد $0/174$ را از عدد $0/435$ کم کنیم، تا $\frac{1}{100}$ بدست می آید.۱۰- چنانچه قطر دایره‌ای 1000 سانتی متر باشد محیط آن دایره سانتی متر خواهد بود.

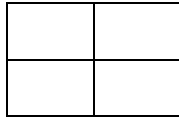
۱۱- برای پیدا کردن مساحت یک ذوزنقه باید را در ارتفاع ضرب کرده و حاصل را بر ۲ تقسیم نمود.

۱۲- اگر قطر کوچک یک لوزی 40 سانتی متر و مساحتش 1000 سانتی متر مربع باشد اندازه قطر بزرگش سانتی متر بوده است.

$$5 \times 0/7 =$$

۱۳- حاصل عملیات‌های زیر را به کمک محور محاسبه کنید.

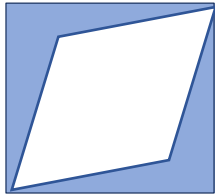
$$7/2 - 3/1 =$$



۱۴- از جدول تناسب کمک گرفته و در جای خالی عدد مناسب بنویسید.

$$3/26 \text{ کیلومتر} = \dots\dots\dots \text{متر}$$

۱۵- یک لوزی داخل مربع رسم شده است که قطر بزرگ لوزی ۸ سانتی‌متر و دو برابر قطر کوچک آن است. مساحت قسمت رنگی این شکل را محاسبه کنید.



۱۶- کاوه سه هندوانه خرید که جرم همه‌ی آنها $10/05$ کیلوگرم بود، اگر جرم‌های دو تا از هندوانه‌ها $3/25$ و $4/12$ کیلوگرم بوده و قیمت هر کیلو هندوانه ۵۰۰ تومان باشد بهای خرید هندوانه سوم چند تومان بوده است؟

۱۷- کیمیا با دوچرخه‌اش دور یک میدان به شعاع ۲۰۰ متر را ۵ بار طی کرده است. کیمیا چند کیلومتر را رکاب زده است؟ (عدد پی با تقریب رقم یکان در نظر بگیرید)

۱۸- طول و عرض یک مستطیل به ترتیب با قطر بزرگ و کوچک یک لوزی برابر هستند. اگر نسبت طول به عرض ۴ به ۳ و محیط مستطیل ۷۰ سانتی‌متر باشد مساحت لوزی چند سانتی‌متر مربع خواهد بود؟

۱۹- طول پاره‌خط «ج د» برابر با $3/12$ سانتی‌متر است و طول پاره‌خط «ن م» از ۴ برابر آن $0/48$ سانتی‌متر کمتر است. طول پاره‌خط «ن م» چند سانتی‌متر است؟

۲۰- شهروز میله‌ای را ۵ بار برش زده است و آن را به قطعات نیم متری تبدیل کرده است. طول این میله در ابتدا چند متر بوده است؟

موفق باشید - عزیزی

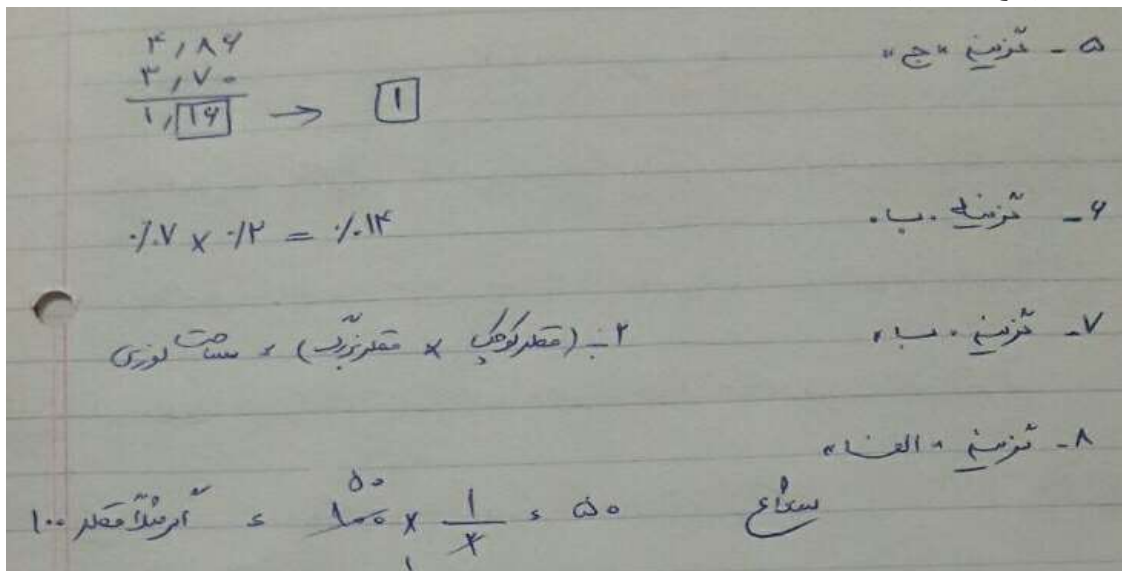
الف) پاسخ درست را با ✓ مشخص کنید.

درست نادرست

- ○ ۱- حاصل ضرب دو عدد « $0/3$ و $0/2$ » عدد $0/6$ خواهد بود. $0/2 \times 0/3 = 0/6$
- ○ ۲- عدد $6/015$ برابر با حاصل عبارت « $6015 \times \frac{1}{100}$ » می باشد. $6015 \times 0/01 = 60/15$
- ○ ۳- اگر قطر دایره‌ای با ضلع مربعی برابر باشد آنگاه محیط این دو شکل برابر خواهد بود.
- ● ۴- اگر محیط دایره‌ای را بر اندازه قطرش تقسیم کنیم عدد تقریبی $3/14$ بدست می آید.

قطر دایره رو که برابر با ضلع مربع است رو ۱ در نظر می گیریم. محیط دایره همیشه عدد پی و محیط مربع هم همیشه ۴، عدد پی برابر ۴ نیست!

ب) گزینه‌ی مناسب را انتخاب کنید.



✓ قطر دایره را در $\frac{1}{p}$ ضرب کنیم مثل این هست که قطر را بر ۲ تقسیم کنیم پس حاصل شعاع دایره است.

پ) جاهای خالی را با اعداد یا عبارات مناسب پر کنید.

$$0/174 - 0/174 = 0/26$$

۹- اگر عدد $0/174$ را از عدد $0/435$ کم کنیم، $26/1$ تا $\frac{1}{100}$ بدست می آید.

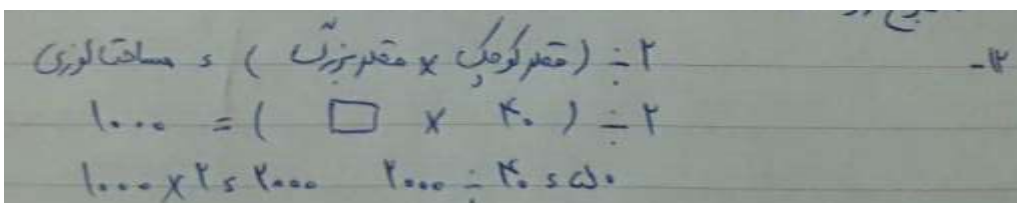
$$10000 \times 3/14 = 31400$$

۱۰- چنانچه قطر دایره‌ای 10000 سانتی متر باشد محیط آن دایره 31400 سانتی متر خواهد بود.

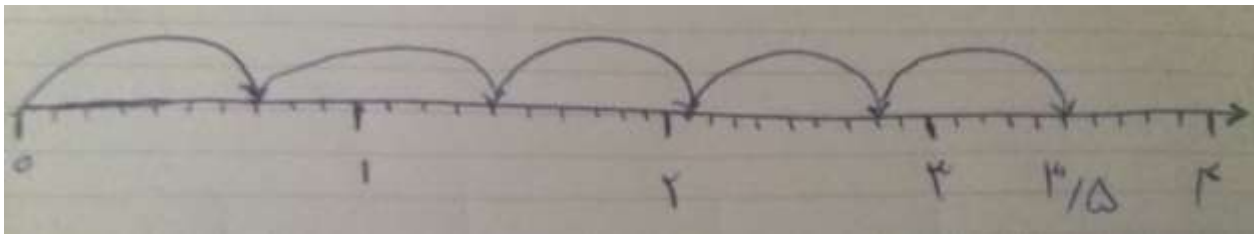
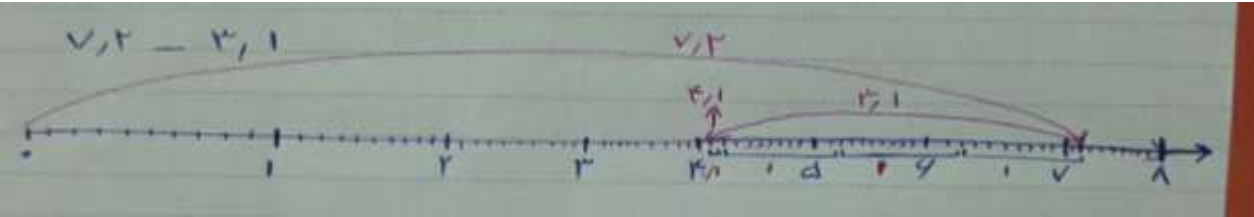
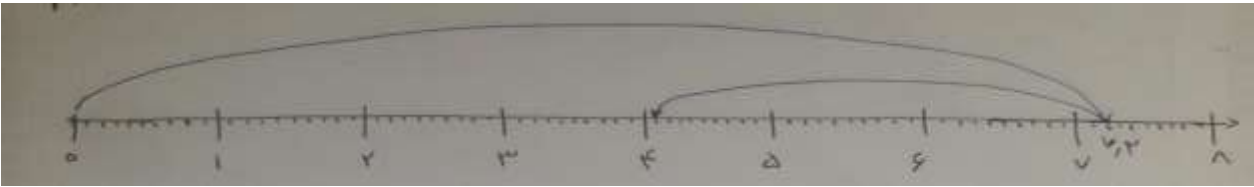
۱۱- برای پیدا کردن مساحت یک ذوزنقه باید مجموع دو قاعده را در ارتفاع ضرب کرده و حاصل را بر ۲ تقسیم نمود.

۱۲- اگر قطر کوچک یک لوزی 40 سانتی متر و مساحتش 1000 سانتی متر مربع باشد اندازه قطر بزرگش 50

سانتی متر بوده است.



-۱۳



- ۱۴ و ۱۵

کلومتر	۱	۳,۲۶
متر	۱۰۰۰	۳۲۶۰

$3,26 \times 1000 = 3260$

سؤال ۱۴

سؤال ۱۵

$2 = (\text{مستور} \times \text{مستور}) \cdot \text{مساحت مربع}$
 $(\frac{8 \times 8}{9}) = 2 = 32$

$8 \div 2 = 4$ = مستور کوچک

$2 = (\text{مستور کوچک} \times \text{مستور بزرگ}) \cdot \text{مساحت مربع}$

$2 = (\text{مساحت مربع} - \text{مساحت مربع}) \cdot \text{مساحت مربع}$
 $2 = 32 - 12 = 20$

-۱۶

$10,05 - (3,25 + 4,12) = 2,68$

مساحت مربع

$2,68 \times 500 = 1340$
تومان

تعداد موزها ۱۳۴۰ تومان بود.

سؤال ۱۶

$\frac{4}{12}$	$\frac{1005}{-737}$	$\frac{248}{500}$
$+\frac{325}{737}$	$\frac{268}{737}$	$\frac{1340}{500}$

-17

عدي \times (تضاعف 2) = محيط مستطيل

عدي = 3,14 = π

محيط مستطيل = $(20 \times 2) \times \pi = 1256$

$2 \times 1256 = 2512$

1 كيلومتر	?
1000 متر	2512

$2512 = 2.512 \text{ km}$

-18

طول مستطيل = قطري لوزي

عرض مستطيل = قطري لوزي

محيط مستطيل = $2 \times (\text{طول} + \text{عرض})$

طول مستطيل	20
عرض مستطيل	15
محيط مستطيل	X
قطري لوزي	17

$2 \times (20 + 15) = 70$

مساحة لوزي = $\frac{\text{قطري} \times \text{قطري}}{2} = \frac{17 \times 17}{2} = 144.5$

مساحة لوزي = 144.5 cm^2

-19

سؤال 19

$3,14 \times 4 = 12,56$

$12,56 - 1/4 = 12$

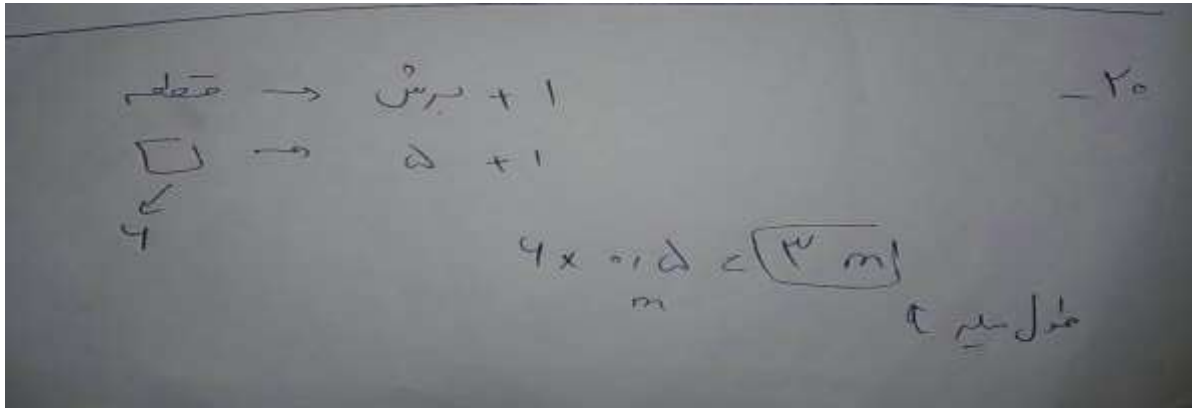
سؤال 19

محيط دائرة (2) $\rightarrow 3,14 \text{ cm}$

(15) $\rightarrow (3,14 \times 2) = 6,28 = 12 \text{ cm}$

(10) $\rightarrow 12 \text{ cm}$

محيط دائرة



تهیه شده در تالار معلمان پایه پنجم