

پرسش های چهار گزینه ای

۱- در کدام گزینه به سه سؤال اصلی اقتصاد اشاره دارد؟

- (۱) چطور، کجا و چه زمانی
- (۲) اندازه، کیفیت و قیمت
- (۳) چه چیزی، چگونه و برای چه کسی
- (۴) چقدر، چه تعداد و چه قیمت

۲- کدام گزینه پاسخ به سه سؤال چه چیزی، چگونه و برای چه کسی است؟

- (۱) اهداف تخصیص را در اقتصاد روشن می کند.
- (۲) مشخص کننده نوع مدیریت است.
- (۳) میزان مازاد و کمبود را مشخص می کند.
- (۴) مشخص کننده کارایی سازمان است.

۳- در کدام گزینه به دو بازیگر اصلی اقتصاد اشاره شده است؟

- (۱) تولیدکننده و عرضه کننده
- (۲) تقاضاکننده و خریدار
- (۳) دولت و خانوار
- (۴) خانوارها و بنگاهها

۴- قیمت و مقدار کالا و خدمات را چه کسانی و چگونه تعیین می کنند؟

- (۱) خانوارها و بنگاه، از طریق بده - بستان
- (۲) بنگاههای خدماتی و تولیدی از طریق بده - بستان
- (۳) خانوارها و بنگاهها از طریق سیاست های پولی و مالی
- (۴) بنگاههای خدماتی و تولیدی از طریق سیاست های پولی و مالی

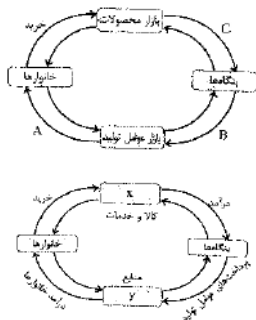
۵- خانوارها در دو حالت در اقتصاد مشارکت می کنند، کدام گزینه نشان دهنده این دو حالت است؟

- (۱) خانوارها با خرید کالاها و خدمات و یا با خرید عوامل و نهادهای تولید مشارکت می کنند.
- (۲) خانوارها کالاها و خدمات موردنیاز را از کسب و کارها خریداری می کنند. از طرف دیگر، زمین، نیروی کار، سرمایه و کارآفرینی را برای تولید در اقتصاد کالاها و خدمات ارائه می کنند.
- (۳) خانوارها نیروی کار و کارآفرین ارائه می کنند. خانوارها کالا و خدمات تولیدشده را مصرف می کنند.
- (۴) خانوارها سرمایه و منابع را تهیه می کنند. خانوارها تکنولوژی و ابداعات و نوآوری دارند.

۶- در کدام گزینه رابطه درست، آورده شده است؟

- (۱) خانوارها  $\xrightarrow{\text{خرید}} \text{بازار عوامل تولید} \xleftarrow{\text{هزینهها}}$
- (۲) خانوارها  $\xrightarrow{\text{خرید کالا و خدمات}} \text{بازار عوامل تولید} \xleftarrow{\text{فروش کالا و خدمات}}$
- (۳) بنگاه  $\xrightarrow{\text{کالا و خدمات}} \text{بازار محصولات} \xleftarrow{\text{درآمد}}$
- (۴) بنگاه  $\xrightarrow{\text{فروش}} \text{بازار عوامل تولید} \xleftarrow{\text{کالا و خدمات}}$

۷- باتوجه به شکل مقابل، به ترتیب مسیر A، B و C نشان دهنده چه چیز هستند؟



(۱)  $A = \text{درآمد خانوار}$  -  $B = \text{پرداخت های عوامل تولید}$  -  $C = \text{درآمد}$

(۲)  $A = \text{عوامل تولید}$  -  $B = \text{درآمد}$  -  $C = \text{هزینه های تولید}$

(۳)  $A = \text{عوامل و منابع}$  -  $B = \text{هزینه های تولید}$  -  $C = \text{درآمد خانوار}$

(۴)  $A = \text{درآمد}$  -  $B = \text{پرداخت عوامل تولید}$  -  $C = \text{درآمد}$

۸- باتوجه به نمودار مقابل، صحیح ترین پاسخ را انتخاب کنید.

(الف) به جای X چه واژه هایی قرار دهیم؟

(ب) نیمه بالایی نمودار چه چیزی را نشان می دهد؟

(پ) در بازار کالاها و خدمات، نقشی هر یک از طرفین چیست؟

(۱) (الف) X: بازار عوامل تولید و Y: بازار کالاها و خدمات - (ب) تبادل نیروها - (پ) خانوارها تقاضاکننده و بنگاهها فروشنده اند.

(۲) (الف) X: بازار محصولات و Y: بازار عوامل تولید - (ب) تبادل تولیدات - (پ) خانوارها خریدار و بنگاهها فروشنده اند.

(۳) (الف) X: بازار منابع و عوامل تولید و Y: بازار کالاها و خدمات - (ب) تبادل تولیدات - (پ) بنگاه صاحب عامل تولید و خانوارها تقاضاکننده اند.

(۴) (الف) X: بازار کالاها و خدمات و Y: بازار منابع تولید - (ب) تبادل منابع - (پ) خانوارها و عرضه کننده و بنگاهها خریدار عوامل تولیدند.

۹- باتوجه به شکل روبهرو کدام تحلیل صحیح نیست؟



(۱) خانوارها از طرفی صاحب عوامل تولیدند و آن را به بنگاهها عرضه می کنند و در مقابل درآمد کسب می کنند.

(۲) بنگاهها در ازای تولید کالاها و خدمات و فروش آن از طریق بازار محصولات، از خانوارها کسب درآمد می کنند.

(۳) خانوارها باتوجه به قیمت بالای نمودار در بازار منابع تولید وارد می شوند و کالاها و خدمات موردنظر خود را خریداری می کنند.

(۴) دو گروه از مهم ترین تصمیم گیرندگان و بازیگران در اقتصاد، خانوارها و بنگاهها هستند که از طریق مبادلات بین خود با هم رفع نیاز و کسب درآمد می کنند.

۱۰- مبادلات در بازار به چه اشکالی صورت می گیرد؟

- (۱) حضوری و حقیقی
- (۲) مجازی و اینترنتی
- (۳) مجازی و حقوقی
- (۴) حضوری و مجازی

۱۱- کدام گزینه در رابطه با بازار نادرست است؟

- (۱) وجود مجموعه ای از خریداران (تقاضاکنندگان یا همان خانوارها)
- (۲) وجود مجموعه ای از فروشندگان (عرضه کنندگان یا همان بنگاهها)
- (۳) در بازار، فقط بعضی از کالاها و خدمات خرید و فروش می شود.
- (۴) بازار، در هر حال، شکل می گیرد.

۱۲- کدام گزینه بیان کننده «قانون تقاضا» است؟

- (۱) مقدار تقاضا از یک کالا با قیمت آن رابطه‌ای عکس دارد، به طوری که با افزایش قیمت، مقدار تقاضا کاهش می‌یابد و بالعکس.
- (۲) مقدار تقاضا از یک کالا با قیمت آن رابطه‌ای مستقیم دارد، به طوری که با افزایش قیمت هجوم مردم برای خرید افزایش می‌یابد.
- (۳) قانون تقاضا نشان‌دهنده صعودی بودن منحنی تقاضا از چپ به راست است.
- (۴) قانون تقاضا فقط برای کالاهای ضروری صادق است.

۱۳- رابطه درآمد با مقدار تقاضا چگونه است؟

- (۱) معکوس (۲) مستقیم
- (۳) تاثیر بر هم ندارند (۴) بستگی به حجم تولید دارد.

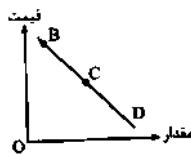
۱۴- کدام گزینه نشان‌دهنده کالاهای معکوس و جانشین است؟

- (۱) قند و چای جانشین - کره و عسل مکمل
- (۲) قند و چای جانشین - گوشت قرمز و مرغ مکمل
- (۳) قند و چای مکمل - بنزین و ماشین جانشین
- (۴) قند و چای مکمل - گوشت قرمز و مرغ جانشین

۱۵- نزولی بودن منحنی تقاضا به این معناست که با ..... مقدار تقاضا ..... یافته و در مقابل ..... (خارج از کشور ۹۱) مقدار تقاضا ..... می‌شود.

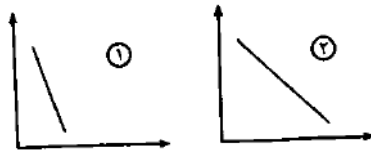
- (۱) افزایش قیمت - کاهش - کاهش قیمت - افزایش
- (۲) ثبات قیمت - افزایش - کاهش قیمت - کاهش
- (۳) افزایش قیمت - افزایش - کاهش قیمت - کاهش
- (۴) کاهش قیمت - کاهش - افزایش قیمت - افزایش

۱۶- با فرض این که نقاط B و C به ترتیب از چپ به راست بر روی منحنی تقاضا قرار داشته باشند، وضع نقطه B در مقایسه با نقطه C به چه صورت است؟



- (۱) قیمت کم تر، مقدار بیش تر
- (۲) قیمت و مقدار کم تر
- (۳) قیمت بیش تر، مقدار کم تر
- (۴) قیمت و مقدار بیش تر

۱۷- کدام گزینه، در رابطه با دو منحنی شماره یک و دو درست است؟



- (۱) هر دو منحنی در رابطه با عرضه می‌باشند.
- (۲) منحنی شماره «۱»، منحنی تقاضا برای یک کالای ضروری را نشان می‌دهد.
- (۳) منحنی شماره «۲»، نشان‌دهنده کشش قیمتی پایین است.
- (۴) منحنی شماره «۲»، برای کالاهای پست و منحنی شماره «۱» برای کالاهای معمولی است.

۱۸- شیب زیاد منحنی تقاضا به چه موضوعی دلالت دارد؟

- (۱) کشش قیمتی اندک - تقاضا برای کالای ضروری
- (۲) کشش قیمتی اندک - تقاضا برای کالاهای تجملی
- (۳) کشش قیمتی زیاد - تقاضا برای کالاهای ضروری
- (۴) کشش قیمتی زیاد - تقاضا برای کالاهای تجملی

۱۹- کدام گزینه در رابطه با قانون عرضه درست است؟

- (۱) با افزایش قیمت، مقدار عرضه از هر کالا کاهش می‌یابد.
- (۲) با افزایش قیمت، مقدار عرضه از هر کالا افزایش می‌یابد.
- (۳) عرضه و تقاضا جانشین یکدیگرند.
- (۴) عرضه و تقاضا مکمل یکدیگرند.

۲۰- کدام گزینه نشان‌دهنده عوامل مؤثر بر عرضه است؟

- (۱) درآمد، هزینه کارگر و تعادل
- (۲) مواد اولیه، هزینه کارگر و سرمایه
- (۳) قیمت، تقاضا و تعادل
- (۴) قیمت، مواد اولیه، ابداعات و اختراعات

۲۱- کدام گزینه نشان‌دهنده منحنی عرضه می‌باشد؟



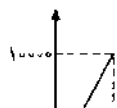
۲۲- در رابطه با معنا و مفهوم صعودی بودن منحنی عرضه کدام عبارت نادرست است؟ (سراسری ۸۴)

- (۱) با افزایش قیمت، مقدار عرضه کالا افزایش می‌یابد.
- (۲) رابطه «عرضه و قیمت» یک رابطه مستقیم است.
- (۳) با کاهش قیمت، مقدار عرضه کالا نیز کاهش می‌یابد.
- (۴) یا کاهش قیمت کالا، تقاضا برای آن نیز تقبیل می‌یابد.

۲۳- عرضه و قیمت رابطه‌ای ..... دارند، این رابطه بیانگر ..... بودن منحنی آن از چپ به راست است.

- (۱) معکوس - صعودی (۲) معکوس - نزولی
- (۳) مستقیم - صعودی (۴) مستقیم - نزولی

۲۴- کدام گزینه در رابطه با شکل مقابل درست است؟



- (۱) نشان‌دهنده منحنی تقاضا با شیب زیاد است.
- (۲) نشان‌دهنده عرضه کننده‌ای است که نتوانسته با افزایش زیاد جمعیت، تولید خود را چندان افزایش دهد.

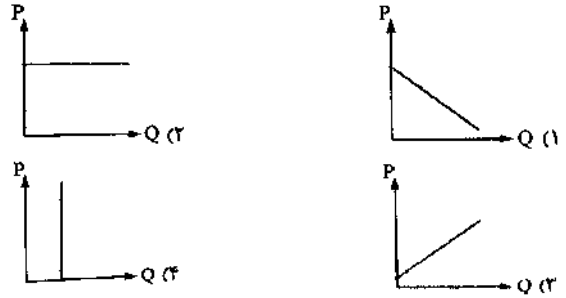


درس پنجم

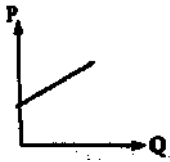
«پرسش‌های چهار گزیندهای»

۲۵- کدام نمودار متعلق به جدول روبه‌رو است؟

مقدار (کیلو)	قیمت (ریال)
۱۰۰۰	۱۰۰
۹۸۱	۱۵۰
۸۶۷	۲۰۰
۷۴۱	۲۵۰
۵۹۸	۳۰۰

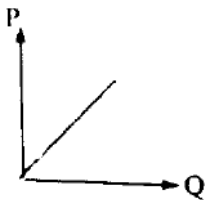


۲۶- با توجه به نمودار روبه‌رو کدام گزینه صحیح است؟



- نمودار مربوط به عرضه کالایی با رابطه معکوس بین قیمت (P) و مقدار (Q) است.
- نمودار مربوط به تقاضای کالایی با شیب نزولی است.
- نمودار، عرضه کالایی با رابطه مستقیم بین (P) و مقدار (Q) را نشان می‌دهد.
- نمودار، تقاضای کالایی با شیب مورب را نشان می‌دهد.

۲۷- با توجه به نمودار روبه‌رو کدام جدول بهترین انتخاب است؟



قیمت	مقدار عرضه	قیمت	مقدار عرضه
۲۰۰	۳۰۰	۱۰۰	۱۰۰
۱۵۰	۴۰۰	۱۵۰	۸۰
۱۰۰	۵۰۰	۲۰۰	۲۵۰
قیمت	مقدار عرضه	قیمت	مقدار عرضه
۱۰۰	۵۰۰	۲۰۰	۲۰۰
۲۶۰	۴۸۰	۲۵۰	۳۰۰
۳۹۰	۳۱۰	۳۰۰	۴۰۰

(سراسری ۹۲)

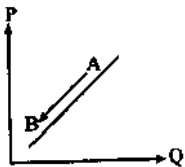
۲۸- کدام حالت مربوط به «مازاد عرضه» در بازار نیست؟

- این اتفاق موقعی پدید می‌آید که در بازار، قیمت از سطح «قیمت تعادلی» پایین‌تر باشد.
- در این حالت، «قیمت» کاهش می‌یابد و فاصله بین «میزان عرضه و تقاضا» کم‌تر می‌شود.
- با پایین آمدن قیمت از یک سو «مصرف‌کنندگان» مقدار خرید خود را افزایش می‌دهند و از سوی دیگر «تولیدکنندگان» از مقدار تولید خود می‌کاهند.
- در چنین حالتی چون گروهی از «تولیدکنندگان» موفق نمی‌شوند کالایشان را بفروشند حاضر خواهند بود آن را با قیمتی پایین‌تر به فروش برسانند.

۲۹- در مورد منحنی عرضه کدام گزینه صحیح است؟

- منحنی عرضه را با D نشان می‌دهند.
- منحنی عرضه رفتار اقتصادی مصرف‌کنندگان را نشان می‌دهد.
- منحنی عرضه از چپ به راست صعودی است.
- شیب منحنی عرضه نشان‌دهنده درجه حساسیت مصرف‌کننده است.

۳۰- در چه صورت نقطه A به B انتقال پیدا می‌کند؟



- افزایش تقاضا
- افزایش عرضه
- کاهش قیمت
- افزایش قیمت

(سراسری ۸۴)

۳۱- مقصود از تعادل بازار یک کالا در اقتصاد چیست؟

- مقدار معین و محدودی از آن کالا در بازار وجود دارد.
- مقدار معین و محدودی از آن کالا با مقدار عرضه شده تعیین شده است.
- حداکثر قیمت برای کالا در بازار به علت کمبود تعیین گردیده است.
- در قیمت معین مقدار تقاضا شده برای آن کالا با مقدار عرضه‌شده آن مساوی است.

۳۲- عامل هماهنگی و ایجاد تعادل در «رفتار اقتصادی تولیدکنندگان و مصرف‌کنندگان» کدام است؟

- ارزش و قیمت کالا
- ارزان بودن کالا
- فزونی عرضه بر تقاضا
- فزونی تقاضا بر عرضه

۳۳- در یک دستگاه مختصات قیمت تعادلی و مقدار تعادلی چگونه نمایش داده می‌شود؟

- اولین نقطه منحنی، قیمت تعادلی و مقدار تعادلی، آخرین نقطه منحنی است.
- بالاترین قیمت‌ها، قیمت تعادلی و بیش‌ترین مقدار، مقدار تعادلی است.
- منحنی تقاضا بیانگر قیمت تعادلی منحنی عرضه بیانگر مقدار تعادلی است.
- محل برخورد دو منحنی تقاضا و عرضه بیانگر قیمت تعادلی و مقدار تعادلی است.

۳۴- کدام مورد بیانگر قیمت تعادلی و مقدار تعادلی است؟

(سراسری ۸۴)

ردیف	قیمت (به ریال)	مقدار تقاضا (به کیلو)	مقدار عرضه (به کیلو)
۱	۱۰۰	۱۲۰۰	۰
۲	۱۵۰	۱۰۰۰	۲۰۰
۳	۲۰۰	۸۰۰	۴۰۰
۴	۲۵۰	۶۰۰	۶۰۰
۵	۳۰۰	۴۰۰	۸۰۰
۶	۳۵۰	۲۰۰	۱۰۰۰
۷	۴۰۰	۰	۱۲۰۰

۳۵- باتوجه به جدول «تقاضا، عرضه، قیمت» روبه‌رو، به دلیل ارزان بودن کالا، تقاضا برای آن زیاد است، در حالی که تولیدکنندگان برای تولید آن کالا به آن مقدار، انگیزه کافی ندارند. در این صورت، در کدام «سطح قیمت» و کدام «ردیف‌های جدول»، بازار با «کمبود عرضه» روبه‌رو است؟ (سراسری خارج از کشور ۹۰)

۱) در سطح قیمت بالاتر از ۲۵۰ ریال، ردیف‌های ۱، ۲ و ۳  
 ۲) در سطح قیمت پایین‌تر از ۲۵۰ ریال، ردیف‌های ۱، ۲ و ۳  
 ۳) در سطح قیمت پایین‌تر از ۲۵۰ ریال، ردیف‌های ۵، ۶ و ۷  
 ۴) در سطح قیمت بالاتر از ۲۵۰ ریال، ردیف‌های ۵، ۶ و ۷

۳۶- جدول زیر، نمودار «تقاضا، عرضه، قیمت» در یک جامعه فرضی است، در این صورت، کدام ردیف جدول، بیانگر: (سراسری ۹۱)

الف) «مازاد عرضه» است؟

ب) «کمبود عرضه» است؟

پ) برابری میان «تقاضا و عرضه» است و نام اصطلاح اقتصادی آن چیست؟

(خارج از کشور ۹۴)

ردیف	قیمت (به ریال)	مقدار تقاضا (به کیلو)	مقدار عرضه (به کیلو)
۱	۱۰۰	۱۲۰۰	۰
۲	۱۵۰	۱۰۰۰	۲۰۰
۳	۲۰۰	۸۰۰	۴۰۰
۴	۲۵۰	۶۰۰	۶۰۰
۵	۳۰۰	۴۰۰	۸۰۰
۶	۳۵۰	۲۰۰	۱۰۰۰
۷	۴۰۰	۰	۱۲۰۰

۱) الف) ردیف ۳، ب) ردیف ۵، پ) ردیف ۴- مقدار تعادلی  
 ۲) الف) ردیف ۳، ب) ردیف ۵، پ) ردیف ۷- قیمت تعادلی  
 ۳) الف) ردیف ۵، ب) ردیف ۳، پ) ردیف ۴- قیمت و مقدار تعادلی  
 ۴) الف) ردیف ۵، ب) ردیف ۳، پ) ردیف ۷- مقدار و قیمت تعادلی

۳۷- در کدام شرایط اتفاق زیر رخ می‌نماید؟

«افزایش قیمت» تا سطحی ادامه می‌یابد که در آن فاصله میان «عرضه و تقاضا» از بین برود و تعادل در «بازار» حفظ شود. این «سطح قیمت» همان «قیمت تعادلی» است.

- وقتی در «بازار» قیمت از سطح قیمت تعادلی بالا برود و «مازاد عرضه» به وجود آید.
- هنگامی که در بازار «کمبود» اتفاق می‌افتد و قیمت از سطح «قیمت تعادلی» پایین‌تر باشد.
- موقعی که گروهی از «تولیدکنندگان» موفق نشوند کالایشان را بفروشند و حاضر شوند آن را با قیمتی «پایین‌تر» به فروش برسانند.
- زمانی که از یک سو «مصرف‌کنندگان» مقدار خرید خود را افزایش دهند و از سوی دیگر «تولیدکنندگان» از تولید خود بکاهند.

۳۸- کدام عکس‌العمل وضعیت مازاد عرضه نوعی کالا را به سمت قیمت تعادلی آن پیش می‌برد؟

- کاهش قیمت
- افزایش قیمت
- افزایش مقدار تولید
- کاهش مقدار خرید



۳۹- کمبود عرضه در چه قسمتی از شکل مقابل می‌باشد؟

- ۱
- ۲
- ۳
- ۴

۴۰- تغییرات قیمت کالای X و میزان عرضه و تقاضای آن، در یک دوره معین، در جدول زیر آمده است. به ترتیب از راست به چپ:

(کانون فرهنگی آموزش ۹۸)

الف) چه اعدادی به جای حروف A و B می‌توانند قرار بگیرند؟

ب) تولیدکنندگان، در قیمت ۳۰۰ ریال در بازار، حداکثر چه مقدار درآمد خواهند داشت؟

میزان تقاضا (به کیلو)	۳۱	A	۲۷	۲۳	۲۱	۱۸	۱۱
قیمت (به ریال)	۱۰۰	۱۵۰	۲۰۰	۲۵۰	۳۰۰	۴۰۰	۵۰۰
میزان عرضه (به کیلو)	۱۷	۲۱	۲۷	۳۱	۳۳	B	۴۳

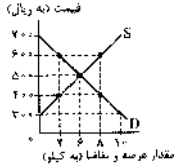
الف) ۲۸ و ۳۰ (الف ۳۰ و ۲۸- ب) ۸۷۰۰

الف) ۲۸ و ۳۷- ب) ۹۹۰۰

۴۱- با توجه به منحنی‌های عرضه و تقاضای یک کالای پر طرفدار در بازار، کدام گزینه مبین پاسخ صحیح پرسش‌های زیر است؟

(کانون فرهنگی آموزش ۹۷)

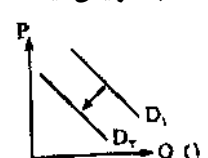
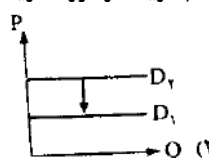
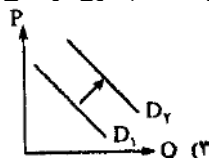
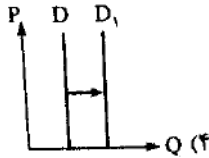
الف) عرضه‌کنندگان در قیمت ۴۰۰ ریال، چند کیلو کالا تولید می‌کند و چه مازاد یا کمبودی در بازار وجود دارد و کدام عامل باعث پیشروی بازار این کالا به سوی تعادل می‌شود؟



ب) به ترتیب مقدار «قیمت تعادلی»، «تقاضای تعادلی» و «عرضه تعادلی» کدام است؟

- ۱) الف) ۸ کیلو- مازاد عرضه‌ای معادل ۴ کیلو- کاهش قیمت- ب) ۵۰۰ ریال- ۶ کیلو- ۶ کیلو
- ۲) الف) ۴ کیلو- کمبود عرضه‌ای معادل ۴ کیلو- افزایش قیمت- ب) ۶۰۰ ریال- ۲ کیلو- ۸ کیلو
- ۳) الف) ۴ کیلو- کمبود عرضه‌ای معادل ۴ کیلو- افزایش قیمت- ب) ۵۰۰ ریال- ۶ کیلو- ۶ کیلو
- ۴) الف) ۸ کیلو- مازاد عرضه‌ای معادل ۴ کیلو- کاهش قیمت- ب) ۵۰۰ ریال- ۲ کیلو- ۸ کیلو

۴۲- با افزایش قیمت خمیردندان، کدام گزینه در مورد خرید مسواک صحیح است؟ (کانون فرهنگی آموزش ۹۸)



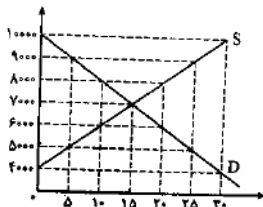
۴۳- کدام گزینه صحیح است؟

الف) امکان این که فروشندگان برای افزایش قیمت یک کالا تباری کنند در بازار ..... بیش تر است.

ب) با کاهش درآمد، منحنی تقاضا برای کالای پست چه تغییری می‌کند؟

- ۱) الف) رقابتی - ب) تغییر می‌کند و مکان هندسی مقدار تقاضا روی منحنی جابه‌جا می‌شود.
- ۲) الف) انحصاری - ب) تغییر می‌کند و مکان هندسی مقدار تقاضا روی منحنی جابه‌جا می‌شود.
- ۳) الف) انحصاری - ب) به سمت چپ جابه‌جا می‌شود.
- ۴) الف) رقابتی - ب) به سمت راست جابه‌جا می‌شود.

۴۴- نمودار مقابل، بیانگر مقادیر عرضه و تقاضای یک کالا در قیمت‌های مختلف است، با توجه به آن:



الف) در قیمت ۱۰۰۰۰ ریال، کمبود تقاضا نسبت به مقدار تقاضای تعادلی چقدر است؟

ب) در قیمت ۶۰۰۰ ریال و ۹۰۰۰ ریال، به ترتیب مقدار مازاد تقاضا و کمبود تقاضا چیست؟

پ) در کدام سطح از قیمت و مقدار، دریافتی تولیدکننده به حداکثر می‌رسد و مقدار آن کدام است؟

ت) کدام عامل موجب از بین رفتن فاصله بین عرضه و تقاضا و هماهنگی رفتار اقتصادی تولیدکننده و مصرف‌کننده می‌شود؟

- ۱) الف) ۱۵ ب) ۲۰-۱۰ پ) ۱۰۰۰۰ و ۳۰-۳۰۰۰۰ ت) افزایش قیمت از ۶۰۰۰ ریال به ۷۰۰۰ ریال
- ۲) الف) ۱۵ ب) ۱۰-۲۰ پ) ۷۰۰۰ و ۱۵-۱۰۵۰۰۰ ت) افزایش قیمت از ۸۰۰۰ ریال به ۷۰۰۰ ریال
- ۳) الف) ۳۰ ب) ۱۰-۲۰ پ) ۷۰۰۰ و ۱۵-۱۰۵۰۰۰ ت) افزایش قیمت از ۶۰۰۰ ریال به ۷۰۰۰ ریال
- ۴) الف) ۳۰ ب) ۲۰-۱۰ پ) ۱۰۰۰۰ و ۳۰-۳۰۰۰۰ ت) افزایش قیمت از ۸۰۰۰ ریال به ۷۰۰۰ ریال

۴۵- کدام گزینه نشان‌دهنده انواع حراجی‌ها است؟

- ۱) رقابتی و انحصاری
- ۲) مزایده و مناقصه
- ۳) انحصار طبیعی و انحصار قانونی
- ۴) حراجی عام و پر طرفدار

۴۶- کدام گزینه از عوامل شکل‌گیری انحصار است؟

- ۱) طبیعی، قانونی، اقتصادی و غیرقانونی
- ۲) طبیعی، قانونی، اقتصادی و اجتماعی
- ۳) قانونی، اقتصادی، اجتماعی و غیرقانونی
- ۴) طبیعی، قانونی، اقتصادی و غیراقتصادی

۴۷- کدام یک از گزینه‌های زیر به ترتیب شامل «بازار انحصاری»، «مناقصه» و «مزایده» می‌باشد؟

- ۱) فروشندگان آثار هنری در نمایشگاه‌ها و حراجی - شرکت توانیر - خریدهای دولتی
- ۲) شرکت پخش و پالایش فرآورده‌های نفتی - خریدهای دولتی - فروشندگان آثار هنری در حراجی‌ها
- ۳) شرکت توانیر - فروشندگان آثار هنری در نمایشگاه‌ها و حراجی‌ها - خریدهای دولتی
- ۴) فروشندگان آثار هنری در نمایشگاه‌ها و حراجی‌ها - شرکت پخش و پالایش فرآورده‌های نفتی - خریدهای دولتی