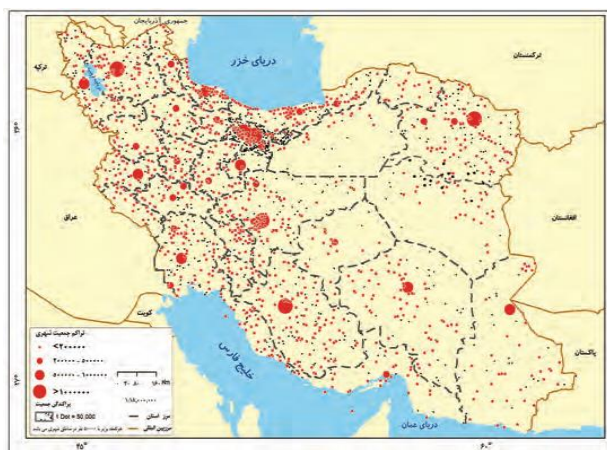


بسمه تعالی

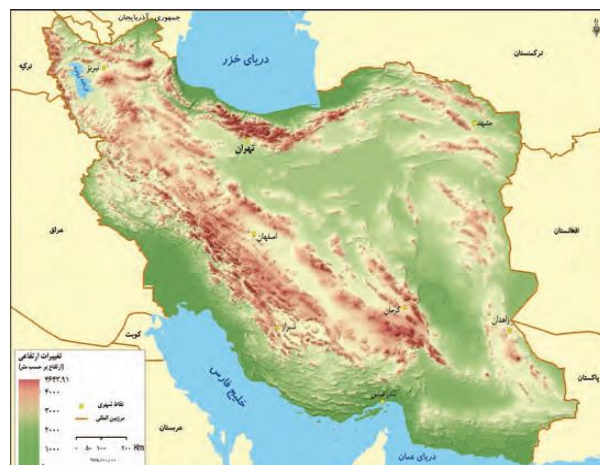
درسنامه درس چهارم جغرافیای ایران - ناهمواری های ایران

تهیه کننده: زاهدین ساکی

- ❖ پراکندگی سکونتگاه ها (جمعیت) در همه جای کشور یکسان نیست
- ❖ تعداد سکونتگاه ها در مناطق پایکوهی بیشتر، و جمعیت در آنها متراکم تر است.



نقشه تراکم جمعیت ایران در نواحی شهری



نقشه ناهمواری های ایران

اهمیت ناهمواری ها

- ❖ بخش اعظم سرزمین ما را نواحی مرتفع و کوهستانی تشکیل می دهد.
- ❖ ناهمواری ها بر تشکیل اجتماعات انسانی، نوع معیشت مردم و حتی بر تاریخ کشور ما، پیروزی و ناکامی های تاریخی نیز تأثیرگذار بوده است.
- ❖ به عنوان نمونه آریوبرزن سردار دلاور ایرانی با استفاده از تنگه تکاب در ارتفاعات زاگرس (جایی در استان کهگیلویه و بویراحمد کنونی) در برابر حمله اسکندر مقدونی از ایران دفاع کرد
- ❖ در سال پایانی دفاع مقدس، رزمندگان اسلام در منطقه اسلام آباد غرب و کِرنَد غرب (تنگه چهارزبر واقع در استان کرمانشاه) با استفاده از موقعیت کوهستانی و عوارض طبیعی منطقه، عملیات مرصاد را با موفقیت اجرا کردند

پیدایش ناهمواری های ایران

- ❖ ناهمواری های ایران بیشتر طی دورانی از اوّل تا سوم زمین شناسی پدید آمده است
- ❖ پیدایش نهایی آنها به اواخر دوران سوم زمین شناسی (سنوزوئیک) مربوط است.
- ❖ طی دوره کواترنر ناهمواری های کشور ما شکل نهایی یافته
- ❖ تحت تأثیر عوامل فرسایش تغییر شکل می یابند.
- ❖ این عوامل فرسایش شامل: آب های روان، باد، اختلاف دما و یخچال ها و عملکرد انسان، که با بهره برداری های گوناگون خود از محیط، سرعت تغییرات را افزایش داده است، موجب تغییر شکل ناهمواری های ایران شده است

تقسیمات ناهمواری های ایران

الف) سرزمینهای کوهستانی که اغلب بیش از هزارمتر از سطح دریاهای آزاد ارتفاع دارند.
ب) سرزمینهای پست و هموار که شامل دشتهای در نواحی داخلی و جلگه های کم ارتفاع در سواحل دریاها می شوند

الف) سرزمین های کوهستانی

۱ - منطقه کوهستانی شمال کشور

الف) منطقه کوهستانی آذربایجان:

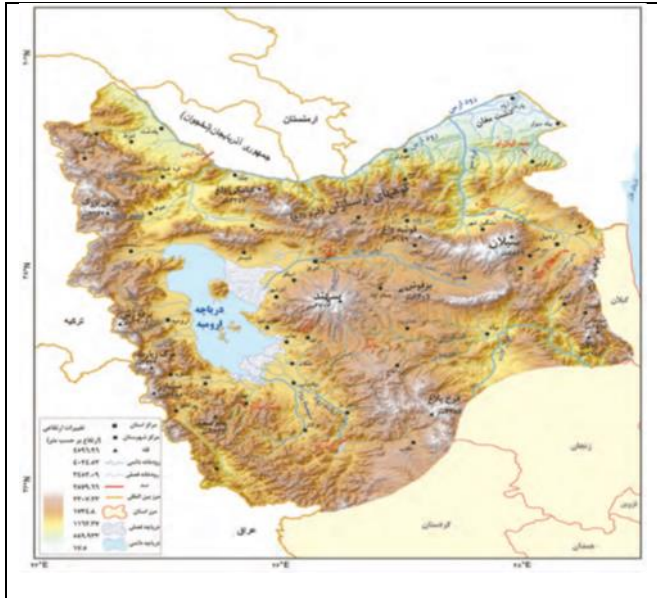
❖ دو رشته کوه ارسباران (قره داغ) در شمال

و رشته کوه مرزی ایران و ترکیه، شمال و غرب این منطقه را دربرگرفته است.

❖ علاوه بر این کو هها، دو توده کوهستانی

مهم دیگر، به نام های **سهند** و **سبلان** بر اثر

فعالیت های آتش فشانی، در این منطقه وجود دارند.



ب) منطقه کوهستانی تالش:

❖ جهت شمالی- جنوبی،

❖ منطقه آذربایجان را از کنار ه های دریای خزر جدا کرده است.

❖ شیب عمومی این کو هها به سمت خزر بیش از منطقه آذربایجان است

❖ آبهای جاری از آنها با سرعت به دریای خزر، وارد می شود

پ) منطقه کوهستانی البرز:

❖ **موقعیت** : از تنگه منجیل شروع شده و در امتداد غربی - شرقی تا کوه های شاه کوه در نزدیکی شاهرود و گردنه خوش بیلاق ادامه دارند.

❖ دامنه های این کوه ها معمولا به سمت شمال و یا جنوب است

❖ در آن دره های وسیع و عمیقی هست، که رودهایی چون چالوس و هراز در آنها جریان دارند.

❖ بخش اعظم این چین خوردگی وسیع، حاصل کوه زایی مواد رسوبی طی میلیون ها سال است.

❖ فعالیت های آتش فشانی در دوره کواترنر سبب شکل گیری قلّه دماوند در این رشته کوه شده است

❖ **قلّه های مهم آن** : دماوند ، علم کوه، تخت سلیمان و توچال

❖ . مراکز جمعیتی بسیاری در امتداد کوهستان های البرز مستقر شده است

❖ یکی از کانون های عمده فعالیت های اقتصادی کشور به شمار می رود.



شکل ۳- نقشه یزاکندگی ناهمواری های منطقه کوهستانی البرز و تالش

گستره فعال البرز

عوامل ناپایداری

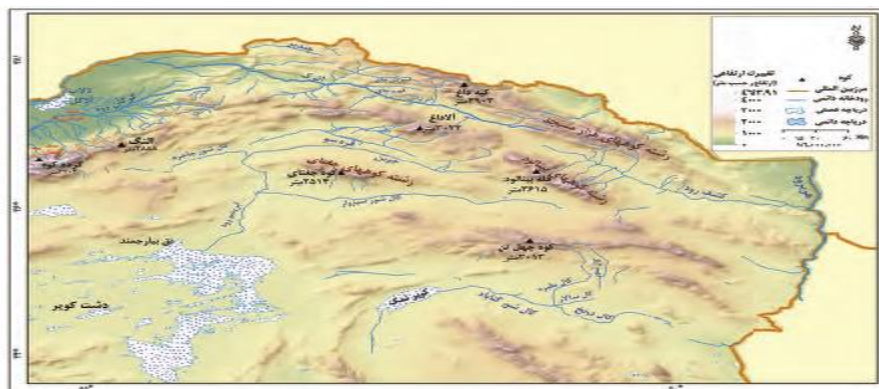
- ❖ گسترش شهرهای پرونق اقتصادی مثل تهران، کرج،
- ❖ احداث جاده های ارتباطی (شوسه و راه آهن)،
- ❖ احداث سد ها
- ❖ هدایت رودخانه ها و بهره برداری از آنها،
- ❖ گسترش فعالیت های کشاورزی گوناگون
- ❖ بهره برداری از معادن

پیامدهای ناپایداری در البرز

- ❖ دامنه ها و دره ها، دشت ها و رودخانه های این منطقه کوهستانی طی دهه ها، چهره دیگری به خود بگیرد
- ❖ مخاطراتی همچون ریزش* و لغزش* در جاده ها و دامنه ها، لرزش های خفیف و گسترده، طغیان رودها و بروز سیلاب و همانند آنها حادث شود.

ت (کوه های شمال خراسان:

- ❖ به شکل منظم و موازی در شمال شرقی ایران قرار دارند.
- ❖ از رشته کوه های مهم کوه های شمال خراسان، می توان هزار مسجد، آلاداغ و در اطراف نیشابور، بینالود را نام برد



شکل ۴- نقشه کوه های شمال خراسان

۲- منطقه کوهستانی غربی (زاگرس)

- ❖ چین خوردگی های دیواره ماندی با دره های موازی و به طول صدها کیلومتر،
- ❖ از مریوان در کردستان با جهت شمال غربی - جنوب شرقی تا شمال تنگه هرمز



شکل ۶- نقشه رشته کوه زاگرس

زاگرس چگونه به وجود آمد؟

- ❖ رشته کوه زاگرس از برخورد دو صفحه شبه جزیره عربستان و صفحه اوراسیا به وجود آمده است.
- ❖ این چین خوردگیها پس از تشکیل، به حالت اولیه باقی نمانده و طی میلیون ها سال به علت فرسایش تغییر شکل یافته است.
- ❖ یکی از زیباترین و فعالترین پدیده های رشته کوه زاگرس، گنبد های نمکی است.

گنبد نمکی: توده ای از نمک به شکل تقریباً گنبدی که بر اثر عوامل درونی و وزن مخصوص * کمتر نمک نسبت به رسوبات اطراف خود بالا می آید.

عوامل تغییردهنده زاگرس در حال حاضر

الف) عوامل طبیعی:

- ۱- رودها - جریان آب در این رودها به علت تغییرات اقلیمی، دچار نوساناتی شده و از حالت منظم به حالت نامنظم و طغیانی تغییر شکل داده است.
 - ۲- ریزش های جوی شدید، -کوه ها را فرسایش می دهد و مواد آن در دسترس این رودها قرار می گیرد.
 - ۳- توفان های گرد و غبار از دیگر عواملی است که هم طبیعت و هم انسان در منطقه زاگرس در ایجاد و گسترش آنها مؤثر است.
- ❖ طی سی سال اخیر، وقوع توفان ها در این منطقه بیشتر شده است و انتظار می رود در استان های زاگرسی (مثل خوزستان، لرستان و ایلام) افزایش یابد.

ب) عوامل انسانی:

۱ - سد ها - این سدها برای جلوگیری از طغیان رودها، تولید برق آبی، تنظیم آب مورد نیاز برای آبیاری اراضی کشاورزی، استفاده های صنعتی و یا تأمین آب مورد نیاز شهرها و روستاها احداث شده است.

۲ - گسترش شهرها در کنار رودها - باعث برهم خوردن تعادل جریان رودها و اثر دست کاری های انسانی (مثل دیواره بندی، مجراسازی، پل سازی، پوشاندن روی رودها و ورود فاضلاب های شهری) در نواحی شهری شده و سیلاب می شود

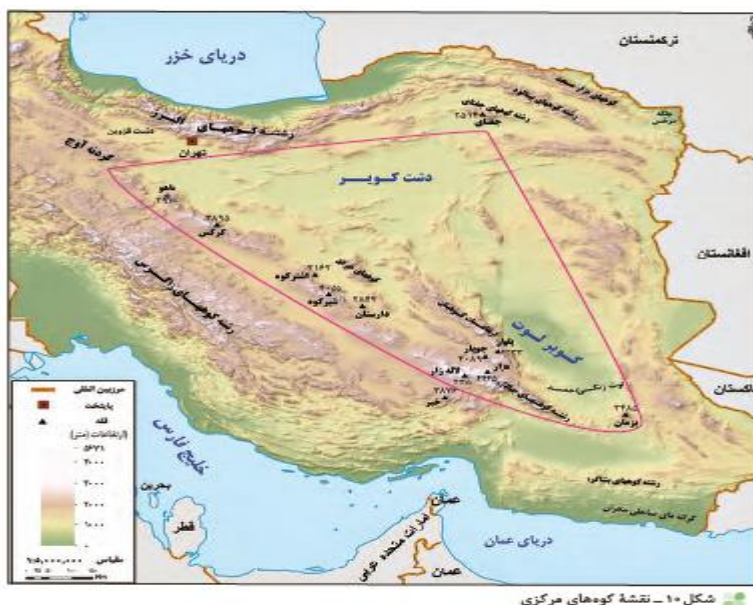
۳ - احداث جاده ها،

۴ - از بین بردن جنگل ها

۵ - استفاده نامناسب از اراضی کشاورزی در نواحی شهری و روستایی زاگرس

۳- منطقه کوهستانی مرکزی

❖ اگر سه نقطه کوه جغتای در خراسان رضوی، گردنه آوج در استان قزوین و قلّه کوه بزمان یا خضر زنده در سیستان و بلوچستان را به یکدیگر وصل کنید، مثلثی تشکیل می شود که **منطقه کوهستانی مرکزی** نامیده می شود.



ناهمواری های این منطقه دو نوع است:

- ❖ بخشی کوه های چین خورده که به آنها **کوه های مرکزی** گفته می شود
- ❖ برخی توده های نفوذی آذرین که به آنها **کوه های منفرد مرکزی** می گویند

۴- کوه های شرق و جنوب شرقی

در جنوب استان سیستان و بلوچستان و اطراف چاله جازموریان در کرمان، منطقه مکران واقع شده است که در آن رشته کوه های بشاگرد و اطراف آن با ارتفاع نسبتاً کم و فرسودگی وجود دارد. در این کوه ها، فرسایش، شکلهای زیبایی با دره ها، چاله ها و گودا لهای عمیق ایجاد کرده است که آنها را **ناهمواریهای مریخی (کوه های مینیاتوری)** هم می نامند

گل فشان

- ❖ در استان هرمزگان و جنوب استان سیستان و بلوچستان در فاصله این ناهموار بیا تا دریای عمان، چندین گل فشان وجود دارد
- ❖ گل فشان ها معمولاً به شکل گنبدی یا مخروطی شکل و در برخی جاها به صورت حوضچه های مملو از آب و گل مشاهده می شوند.
- ❖ گل فشان ها به علت خروج گاز یا بخار آب از اعماق زمین به بالا می آیند

ارزش های اقتصادی نواحی کوهستانی

۱- ذخایر آب ۲- معدن و ذخایر طبیعی ۳- دامداری

۴- تولید انرژی



نکته: استفاده از قابلیت های نواحی کوهستانی باید با در نظر گرفتن اصول محیط زیستی و مطالعات کارشناسانه صورت گیرد، در غیر این صورت مشکلاتی هم برای محیط و هم برای انسان به همراه خواهد آورد.

ب) سرزمین های هموار

سرزمین های هموار شامل: ۱- دشت ها ۲- جلگه ها

۱- دشت ها

تعریف: سرزمین های هموار یا نسبتاً همواری هستند که حصار کوهستانی آنها را فرا گرفته است

مثال	علت	علل پیدایش دشتهای
دشت کاکان در فارس	در هنگام چین خوردگی ها و در حد فاصل تاقدیس ها* و یا در میان ناودیس ها*، ایجاد شده اند	
دشت نهاوند در استان همدان	بر اثر انباشت مواد حاصل از فرسایش در نواحی پست	
ماهی دشت کرمانشاه و دشت ارژن در فارس	حاصل انحلال مواد آهکی و هموار شدن زمین ها	
دشت لوت	از دوران های زمین شناسی بسیار قدیم برجای مانده اند، اما در روی آنها ناهمواری های جدید بر اثر فرسایش بادی ایجاد شده است	

عوامل تغییر دهنده دشت ها

الف) عوامل طبیعی:

- ۱ - **تغییرات اقلیمی** - امروزه تغییرات اقلیمی که نشانه های آن را می توان تغییر در الگوی پراکندگی ریزش های جوی، بروز توفان ها و خشکسالی ها دانست، نه تنها در بسیاری از مناطق جهان بلکه در کشور ما و در مناطق پست داخلی مشغول تغییر شکل ناهمواری های کنونی است.
- ۲ - **توفان ها و بادهای شدید** - به فرسایش و جابه جایی مواد در دشت ها مشغول است و تپه های ماسه ای و دیگر پدیده های طبیعی مثل شوره زارها، بستر رودها و دشت های ریگی* را از نظر وسعت و مکان تغییر می دهد.
- ۳ - **رودها** - با طغیان های دوره ای خود، مواد را از جایی برمی دارد و در جای دیگری برجای می نهد که شکل های تازه ای بر اثر آنها ایجاد می شود.

ب) عوامل انسانی:

- ❖ بهره برداری انسانی و تغییرات کاربری اراضی
- ❖ بوته کنی و از بین بردن پوشش های گیاهی،
- ❖ دست کاری نابخردانه در مسیل* ها و مجاری رودها،
- ❖ احداث جاده ها در مناطق حساس به دست کاری های انسانی
- ❖ بهره برداری وسیع از معادن و منابع طبیعی،

ارزش های اقتصادی دشت ها

- ۱ - جاذبه های گردشگری
- ۲ - استفاده از انرژی پاک، مانند انرژی خورشید و باد
- ۳ - گذران اوقات فراغت به دلیل مناسب بودن برای رصد ستارگان، کوبرنوردی و برگزاری مسابقات ورزشی
- ۴ - معادن گچ، نمک و مصالح ساختمانی
- ۵ - فعالیت های کشاورزی

۲ - جلگه ها

تعریف - جلگه ها سرزمین های همواری هستند که از یک طرف به کوه ها و از طرف دیگر به دریاها و دریاچه ها منتهی می شوند.

علل پیدایش جلگه ها:

- ❖ ساختمان زمین،
- ❖ مقاومت سنگ،
- ❖ عمق آب
- ❖ تراکم آبرفت

❖ جلگه ها به دلیل حاصلخیز بودن خاک، جمعیت زیادی را در خود جای می دهد



عوامل تغییردهندهٔ جلگه ها

الف) عوامل طبیعی:

- ۱ - حرکات دریا - (جزر و مد*، توفان های دریایی، سونامی*، جریان های دریایی* و نوسانات عمومی آب دریاها)
- ۲ - رودهای طغیانی- که به دریاها می ریزد نیز نهشته ها و آبرفت های فراوانی را بر جلگه های ساحلی، تحمیل و مرتباً مکان و وسعت جلگه ها را دچار تغییر می کند.

ب) عوامل انسانی:

اسکله سازی، بندرسازی، دیواره سازی، احداث جاده روی جلگه ها، گسترش شهرها و روستاها

❖ جلگه ها یکی از بهترین مکان ها برای انجام فعالیت های اقتصادی هستند

ارزش های اقتصادی جلگه ها

- ❖ کشاورزی
- ❖ ارتباطی و بازرگانی
- ❖ ماهی گیری
- ❖ گردشگری و تفریحی

موفق باشید