

این سریال بود که باعث افزایش دانش می گردد تا در هنگام وقوع رخدادی ، با همکاری مردم به بهترین شکل با تهدید برخورد کنیم.

فعالیت (۵) قسمت ۳ ص ۱۳۱ : در منطقه و محل زندگی شما مهم ترین اولویت ها

در پدافند غیر عامل کدام است ؟ اولویت اول تا هشتم را مشخص کنید : **فعالیت** تحلیل ص ۱۳۱

- **پاسخ فعالیت(۵) قسمت ۳ ص ۱۳۱ :** ۱- حوزه عمرانی و ساخت و ساز ۲-

حوزه دارو، آب و غذا ۳- فضای مجازی ۴- حوزه مخابرات و تلفن همراه ۵- حوزه دفاع(مرزها،

مناطق حساس) ۶- حوزه انرژی ۷- حوزه حمل و نقل ۸- حوزه صنایع.

پاسخ فعالیت های درس یازدهم :

ایمنی و پیشگیری

فعالیت (۱) قسمت ۱ ص ۱۳۶ : حوادث فیلم یا تصاویر صفحه قبل را از جوانب

مختلف در گروه خود بررسی و تشریح کنید؟ **فعالیت** تحلیل ص ۱۳۶

پاسخ فعالیت(۱) قسمت ۱ ص ۱۳۶ : این فیلم ها و تصاویر نشان می دهند که

حادثه خبر نمی کند و هر گونه حادثه ممکن است در پیرامون ما اتفاق بیفتد. هر لحظه ممکن

است سیل ، آتش سوزی ، رعد و برق ، آتشفشان و تصادفات جاده ای رخ بدهد. لذا هر لحظه باید

آمادگی لازم را برای مقابله با این خطرات داشته باشیم تا به موقع ایمنی و پیشگیری حاصل شود.

فعالیت (۱) قسمت ۲ ص ۱۳۶ : اقدامات ایمنی و پیشگیرانه برای جلوگیری از

خسارت های جانی و مالی را پیشنهاد کنید؟ **فعالیت** ارزشیابی ص ۱۳۶

پاسخ فعالیت (۱) قسمت ۲ ص ۱۳۶ : به منظور کاهش تلفات جانی و مالی به هنگام

رانندگی باید اقدامات زیر را انجام داد : ۱- با سرعت مجاز رانندگی کنیم ۲- از سبقت غیر مجاز پرهیز کنیم ۳- کمر بند ایمنی را تحت هر شرایطی ببندیم ۴- از خوردن و آشامیدن به هنگام رانندگی خودداری کنیم.

برای کاهش تلفات و خسارات به هنگام **زلزله** باید اقدامات پیشگیرانه انجام داد که از این اقدامات می توان به موارد زیر اشاره کرد : ۱- منازل و ساختمان های مسکونی و اداری را محکم و به اصطلاح ضد زلزله بسازیم. ۲- اطلاعاتمان را راجع به زلزله بالا ببریم و در مانورهای زلزله حتما شرکت کنیم. ۳- حفظ آرامش و پناه بردن به مناطق و ناحیه های امن منزل و ...

چند توصیه ایمنی : ۱- همیشه برای مقابله با حادثه آماده باشید. ۲- کمک های اولیه را در منزل یا مدرسه و ... داشته باشید. ۳- مسیر های خروج و اضطراری و نقاط امن را مشخص کنید. ۴- فرهنگ ایمنی را در جامعه گسترش دهید. ۵- از مزایا و خدمات بیمه استفاده کنید.

چند نکته ایمنی هنگام موتور سواری : از کلاه ایمنی استفاده کنید. از تلفن همراه به هیچ وجه استفاده نکنید. از سبقت و سرعت غیر مجاز خودداری کنید. به علائم رانندگی توجه کنید.

فعالیت (۲) ص ۱۳۷ : اگر شما در چنین موقعیتی قرار می گرفتید، چه واکنشی از خود

نشان می دادید؟ **فعالیت** کاربرد ص ۱۳۷

پاسخ فعالیت (۲) ص ۱۳۷ : با مشاهده تغییر آب رودخانه، ابر سیاه و احتمال بارندگی

من هم از روی تخته سنگ برمی خاستم و خود را به نقطه بلندی در کنار رودخانه می رساندم و

از چادر زدن و توقف خودرو در منطقه سیلخیز یا در مسیر رودخانه ، خودداری می کردم و آرامش خود را حفظ می کردم و آنهایی هم که در کنار رودخانه به درختی تکیه داده و یا سرگرم مطالعه بودند صدا می زدم و باخبر می کردم تا سریع خود را به جایی امن برسانند.

ادامه فعالیت (۲) ص ۱۳۷ : بعد از بحث و گفتگو با همکلاسی هایتان اقدامات ایمنی و

پیشگیرانه را به ترتیب اهمیت برای این حادثه بنویسید؟ **فعالیت** ارزشیابی ص ۱۳۷

پاسخ ادامه فعالیت (۲) ص ۱۳۷ : ۱- برای اطلاع از وضعیت و نیز گرفتن دستورهای

لازم به رادیو، تلویزیون و یا اعلام خبر از طریق بلندگو های عمومی گوش دهید. در صورتی که دستور تخلیه داده شد بلافاصله این کار را انجام دهید. ۲- زمانی که تشخیص دادید سیلاب در حال شکل گیری است، خیلی سریع عمل کرده خود را نجات دهید، شما تنها چند دقیقه ای برای این کار فرصت دارید. ۳- از فاضلابها و جویبارهای به ظاهر آرام دوری کنید، به خاطر داشته باشید جویبارها، کانالهای فاضلاب، تنگهها و... نیز می توانند به ناگهان دچار سیلاب شوند. ۴- اگر خانه شما در محل مرتفعی است و خطر آب گرفتگی شما را تهدید نمی کند، نیاز به خروج از منزل نیست. ۵- مناطق کم ارتفاع را خیلی سریع ترک کنید و به مناطق مرتفع دور از رودخانهها و نهرها بروید. ۶- در صورت ترک خانه، اشیای گران قیمت را به محل های بالاتری در منزل ببرید و درها را قفل کنید. ۷- جریان آب، برق و گاز را برای جلوگیری از آب گرفتگی، برق گرفتگی و انفجار قطع کنید. ۸- در جریان آب راه نروید چرا که ۱۵ سانتیمتر آب در حال حرکت ممکن است باعث برهم خوردن تعادل شما شود و اگر مجبورید حرکت کنید از مسیری بروید که آب حرکت نمی کند، برای اینکه از استحکام زمین جلوی پای خود مطمئن شوید از یک تکه چوب دستی استفاده کنید. ۹- در منطقه سیل زده رانندگی نکنید، اگر سیل اطراف خورد و شما را فراگرفته است خودرو را رها کنید و به یک منطقه مرتفع بروید. ۱۰- هیچگاه به تنهایی در یک ناحیه سیل

زده به این طرف و آن طرف نروید. ۱۱- هرگز از درختان در معرض سیل به عنوان محل امن استفاده نکنید. ۱۲- در جریان سیل شنا نکنید.

فعالیت (۲) قسمت ۱ ص ۱۴۹ : نقشه خطر بلایای محل سکونت خود را برای

مخاطرات سیل ، زلزله و آتش سوزی ترسیم کنید و با اعضای خانواده خود در باره آن بحث کنید.

فعالیت ارزشیابی

پاسخ فعالیت (۳) قسمت ۱ ص ۱۴۹ : در زمینه مخاطره زلزله برای محل سکونت ابتدا

حال و پذیرایی ، آشپزخانه ، در ورودی و خروجی را ترسیم می کنید ، سپس محل اجسام بزرگ مانند یخچال ، مبل و قفسه ها را مشخص می کنید؛ در نهایت نقاط پرخطر را با علامت قرمز و نقاط امن برای پناه گیری را با علامت سبز مشخص می کنید. در زمینه سیل محل زندگی خود ، نقاط مهم منزل مسکونی مسیر سیل را با فلش قرمز، نقاط امن را با رنگ سبز و مسیر فراز از خطر سیل را با رنگ آبی نشان می دهیم.

فعالیت (۲) قسمت ۲ ص ۱۴۹ : با اعضای خانواده خود جمع شوید، در خصوص

مخاطرات محل زندگی خود بحث و گفت و گو کنید و با همکاری آنها جدول زیر را کامل کنید :

پاسخ فعالیت (۲) قسمت ۲ ص ۱۴۹ :

مخاطرات محل زندگی شما	احتمال وقوع (صفر.کم.متوسط.زیاد)	برای کم کردن خطر . چه کارهایی باید انجام دهیم.
زلزله	کم	ساختمان های مسکونی و اداری را ضد زلزله بسازیم. حفظ آرامش و پناه بردن به مناطق امن.
سیل	متوسط	در محل سیل ساختمان احداث نشود. در مسیر سیل ، سد ایجاد شود.

آتش سوزی	کم	آگاهی و هشدارهای لازم به افراد داده شود. از روشن کردن آتش در محل مورد نظر خودداری شود.
حوادث جاده ای	زیاد	پرهیز از سبقت غیر مجاز. با سرعت مجاز رانندگی کنیم. کمر بند ایمنی را ببندیم.
ریزگرد و آلودگی هوا	کم	انتقال کارخانجات به بیرون شهر. استفاده از دوچرخه به جای خودرو.
برف و کولاک	کم	از تردد های غیر ضروری خودداری کنیم. استفاده از نمک های مخصوص برای جلوگیری از یخبندان.

فعالیت (۴) ص ۱۴۰ : در گروه کلاسی وضعیت ایمنی مدرسه خود را در برابر مخاطرات

مختلف مانند سیل، زلزله و آتش سوزی بررسی و گزارشی را در کلاس ارائه کنید. برای رفع

موارد پیشنهاد و راهکارهای خود را ارائه کنید. **فعالیت** ارزشیابی ص ۱۴۰

پاسخ فعالیت (۴) ص ۱۴۰ : شهر ما یک شهر زلزله خیزی است و به دلیل قرار گرفتن

کوه میشو در بالای شهر احتمال سیل هم زیاد است و با توجه به این که باغات و اراضی کشاورزی در شهر زیاد است احتمال آتش سوزی هم وجود دارد.

ادامه پاسخ فعالیت (۴) ص ۱۴۰ : روش پیشگیری از خسارت های سیل و

راهکارهای مقابله با سیل : ۱- معرفی سیستم های هشداردهنده سیل سیستم های

هشداردهنده سیل می توانند زمان بیشتری برای انجام اقدامات در هنگام سیل ایجاد کنند و

هشدار پیشگیرانه و از پیش برنامه ریزی شده می تواند تاثیرات ناشی از وقوع سیل را به طور قابل

توجهی کاهش دهد. یکی از کشورهایی که در این زمینه اقدامات جدی انجام داده بریتانیا است

که سیستم های هشداردهنده سیل خود را به مرور زمان تقویت کرده است. ۴- تغییر ساختار

منازل و محل کار. لورنس واتراهوس، مهندس عمران و مدیر شرکت Pell Frischmann اظهار کرد: باید بر روی «انعطاف‌پذیری در مقابل سیل» تمرکز شود نه طرح‌های دفاع در برابر سیل. او بتن‌سازی کف و جایگزینی موادی مانند MDF و گچ تخته با مواردی قدرتمندتر را توصیه می‌کند. به نظر وی ما باید با سیل زندگی کنیم پس باید آمادگی رویارویی با سیل را داشته باشیم. پیشنهاد وی در این زمینه، ساخت خانه‌های ضد آب و انتقال سوکت‌های الکتریکی به مکان‌های بالاتر بر روی دیوارها است. ۳ - ساخت سازه‌ها با ارتفاع بالاتر از سطح سیل. پروفیسور دیوید بالفورت، متخصص در مدیریت خطرات سیل در بریتانیا اظهار کرد: باید تمام ساختمان‌های جدید، یک متر بالاتر از سطح زمین برای جلوگیری از آسیب‌های سیل ساخته شوند. وی در ادامه افزود: مقابله در برابر سیل نیز باید با روش‌های نوآورانه‌ای برای کاهش خطر بلایای طبیعی باشد. ۴- مقابله با تغییرات اقلیمی. دانشمندان بر این باورند که تغییرات اقلیمی باعث افزایش بلاهای طبیعی شده است. پس تمامی کشورها باید به توافقنامه آب و هوایی پاریس وفادار باشند. ۵ -افزایش هزینه‌های مقابله در برابر سیل. در برخی کشورها هزینه‌های خاصی برای مقابله با سیل اختصاص داده می‌شود. برای بهبود عملکرد در برابر وقوع سیل باید این ارقام تغییر کنند. ۶ - حفاظت از تالاب‌ها و معرفی گیاهان و درختان در مهار سیل. ایجاد تالاب‌های بیشتر می‌تواند سرعت جاری شدن سیلاب را کاهش دهد و مانند اسفنج، رطوبت را در خود نگه دارد، اما اغلب این مناطق به دلیل توسعه کشاورزی و ساخت و ساز تخریب می‌شوند. پس توقف جنگل‌زدایی و تخلیه تالاب‌ها روشی مهم در کاهش سیل محسوب می‌شوند. ۷- بازگرداندن رودخانه‌ها به حالت طبیعی خود. بسیاری از کانال‌های رودخانه در گذر زمان به منظور بهبود قابلیت حمل و نقل مناسب تغییر کرده‌اند. برگرداندن این کانال‌ها به صورت طبیعی خود جریان سیلاب را کاهش خواهد داد. ۸- مناطق ذخیره‌سازی آب. در برخی کشورها برای استفاده از سیل‌ها و افزایش منابع آبی، مخازنی برای جمع‌آوری سیلاب ایجاد شده است. یکی از این مناطق بریتانیا است که مخازن

خاصی در خیابان‌ها ایجاد کرده است. ۹- بهبود شرایط خاک. مدیریت نامناسب خاک، ماشین‌آلات و سم حیوانات بر روی زمین می‌تواند سبب فشردگی خاک شده و در نتیجه به جای جذب آب و نگهداری از آن، آب بلافاصله خارج شده و در واقع مانعی در جذب سیلاب محسوب می‌شود. ۱۰- ایجاد موانع در مسیر سیلاب‌ها. آژانس محیط زیست بریتانیا برای کاهش ورود سیلاب، موانع متحرکی در مسیر خطر سیل ایجاد کرده است. این موانع موقت می‌تواند به روش دفاعی دائم در برابر سیلاب نیز تبدیل شود. فرانک کلی، مدیر عامل شرکت UK Flood Barriers ساختاری هوشمند در این موانع ایجاد کرده که به طور خودکار در زمان لازم، عملکرد مورد نیاز را اجرا می‌کند.

ادامه پاسخ فعالیت (۴) ص ۱۴۰ : توصیه‌های ایمنی هنگام وقوع زلزله در

مدارس. مراکز آموزشی و مکان‌های عمومی : اگر در هنگام وقوع زلزله در مدرسه و یا مرکز آموزش هستید، با حفظ خونسردی و به کارگیری توصیه‌های ایمنی بهترین و مناسبترین عکس العمل را در اسرع وقت انجام بدهید. ۱- قبل از هر چیز آرامش خود را حفظ کنید، ترس و وحشت، سرعت عمل و صحت رفتار شما را کاهش می‌دهد. پس با اعتماد به نفس به سرعت نکات ایمنی را انجام دهید. دیگران را نیز دعوت به آرامش و انجام آن نکات کنید؛ ۲- محل امنی در داخل ساختمان انتخاب کرده و تا پایان لرزه‌ها در آنجا پناه بگیرید و بنابراین برای انتخاب نقاط امن از دستورالعمل‌های زیر پیروی کنید: در کلاس مدرسه از آنجایی که همه افراد نمی‌توانند در یک زمان و باهم از درهای خروجی بیرون روند. حتی هجوم به طرف درها می‌تواند خود عامل آسیب رساندن افراد به یکدیگر باشد؛ اگر هنگام وقوع زلزله در ساختمان چند طبقه هستید سعی نکنید با استفاده از پله و آسانسور خود را به خارج از آن برسانید؛ به محض احساس وقوع زلزله، در صورت امکان، اگر ساختمانی یک طبقه است و نزدیک در خروجی هستید، سریعاً از آن خارج شوید و به فضای باز بروید؛ از کنار وسایلی که امکان سقوط و یا پرتاب دارند دور شوید؛ زیر میز

محل مناسبی برای پناهگیری است. در کلاس مدرسه زیر میز تحریر خود پناه ببرید و با دست پایه‌های میز را محکم بگیرید و از افتادن آن جلوگیری کنید و چنانچه حرکت کرد با آن حرکت کنید؛ میان چهارچوب محکم در، جای مناسبی برای پناه گرفتن است. چهارچوب در را با یک دست محکم گرفته و با دست دیگر مراقب بسته شدن در باشید. اگر به میز یا چهارچوب در دسترسی ندارید و در جایی مانند راهرو هستید از اجسام قابل سقوط دور شوید. به کنار دیورای بروید و به آن بچسبید و یا رو به دیوار نشسته، سر را به طرف زانوها خم نموده و آن را با بازوها بپوشانید کف دستها را در پشت سر به هم قلاب کنید؛ اگر در کتابخانه آزمایشگاه و کارگاه هستید، در صورت عدم امکان خروج به علت ازدحام جلوی در از قفسه‌ها دور شوید و سرپناهی بیابید؛ چنانچه هنگام وقوع زلزله در پله‌ها بودید به طرف بالا یا پایین ندوید، بنشینید و با دستها از سر و گردن خود محافظت کنید؛ اگر در حیاط مدرسه هستید از ساختمان، دیوار، تیرکهای زمین بازی و سبد بسکتبال فاصله بگیرید.

ادامه پاسخ فعالیت (۴) ص ۱۴۰ : اصول ایمنی در برابر آتش‌سوزی : ۱- لازم است

که بخشی از راه خروجی که از دیگر فضاهای ساختمان مستقل بوده و ساختاری مقاوم در برابر حریق داشته باشد، کاملاً با فلش رنگی و با نشان کلمه خروج مشخص شده باشد و هیچ‌گونه مانعی در سر راه آنان قرار نگیرد. ۲- مجهز کردن مدارس به وسایل اعلام و اطفای حریق. ۳- وسایل آتش‌نشانی ضروری برای اطفای حریق شامل : ۴- لوله ترآب آتش‌نشانی: شبکه لوله‌کشی آب آتش‌نشانی باید در داخل ساختمان قرار داشته باشد. در حالت عادی آب در درون لوله‌ها جریان داشته و به تلمبه خانه متصل است یا حداقل تعبیه یک شلنگ مناسب با فضای مدرسه که مادام به یک شیر آب نصب باشد. ۵- لوله خشک آب آتش‌نشانی : شبکه لوله‌کشی آب آتش‌نشانی در داخل ساختمان است که در حالت عادی درون لوله‌ها آب جریان ندارد و فاقد تلمبه خانه در مسیر است. در موقع اضطراری خودروهای منبع‌دار آتش‌نشانی از طریق دهانه

ورودی شبکه که در بیرون ساختمان و مجاور در ورودی تعبیه می‌شود از آن برای اطفای حریق استفاده می‌کنند. ۶- کپسول‌های آتش‌نشانی : یک وسیله دستی که درون آن ماده‌ای خاموش کننده تحت فشار قرار دارد و برای خاموش کردن آتش در لحظات ابتدایی استفاده می‌شود. این خاموش کننده‌ها حتی در ساختمان‌هایی که مجهز به سایر وسایل اطفای حریق هستند مورد نیازند. محل نصب خاموش کننده‌ها در داخل اتاق‌ها و کلاس‌ها باید نزدیک در خروجی باشد و حداکثر ۱/۴ متر بالاتر از سطح زمین یا کف طبقه قرار گیرد.

فعالیت (۵) ص ۱۴۰ : برای جلوگیری از تصادفات جاده ای ؛ غرق شدگی؛ سیلاب، آتش

سوزی، نشت گاز و زلزله چه کارهایی را باید انجام بدهیم؟ **فعالیت** کاربرد ص ۱۴۰ - ۱۴۱ و ۱۴۲
- برای پاسخگویی به دو سؤال اساسی «قبل از وقوع حادثه چه چیزی باید بدانیم؟» و «چه کارهایی باید انجام بدهیم؟» توصیه هایی در زیر آمده است، فکر کنید و نکاتی را در جاهای خالی بنویسید. **فعالیت** کاربرد ص ۱۴۰

پاسخ فعالیت (۵) ص ۱۴۰ - تصادفات جاده ای : از خوردن و آشامیدن به هنگام رانندگی خودداری کنیم. - به هنگام رانندگی به صحبت های اطرافیان گوش نکنیم. - حین رانندگی از تلفن همراه استفاده نکنیم. - همراه داشتن گواهینامه خودرو و استفاده از بیمه بدنه ماشین.

پاسخ فعالیت (۵) ص ۱۴۰ - غرق شدگی : وسایل و لوازم شنا به همراه داشته باشیم. - از وضعیت جوّی هوا و رودخانه باخبر شویم. - اگر مهارت شنا کردن نداریم شنا نکنیم. - در آب و در موقع شنا از شوخی های خطرناک بپرهیزید.

پاسخ فعالیت (۵) ص ۱۴۱- سیلاب : از فاضلاب‌ها و جویبارهای به ظاهر آرام دوری کنید. - ساخت سازه‌ها با ارتفاع بالاتر از سطح سیل. - حفاظت از تالاب‌ها و معرفی گیاهان و درختان در مهار سیل. - ایجاد موانع در مسیر سیلاب‌ها.

پاسخ فعالیت (۵) ص ۱۴۱- آلودگی هوا و غرق شدگی : آلودگی هوا در ساعات گرم روز اوج می‌گیرد به همین خاطر ترجیحاً در روزهای آلوده فعالیت‌های بیرون از خانه را به ساعات ابتدایی صبح یا اواخر شب اختصاص دهید. - از پیاده روی یا دوچرخه سواری در خیابان‌های شلوغ بپرهیزید. - به جای ورزش کردن در محیط باز در روزهای آلوده در خانه یا باشگاه ورزش کنید. - از ماسک‌های فیلتر دار استفاده کنید تا از ورود گازهای آلوده به سیستم تنفسی خود جلوگیری کنید. استفاده از این ماسک‌ها یکی از راه‌های مقابله با آلودگی هوا در این روزها می‌باشد. - غذاهای سرشار از آنتی اکسیدان‌ها نظیر میوه و سبزیجات را بیشتر مصرف کنید. - زمان‌هایی که کودکان در فضای باز می‌گذرانند را به حداقل برسانید. - همچنین برای کاهش آلودگی در فضای خانه از راهکارهای زیر استفاده کنید. - از روشن کردن شمع و استفاده از خوشبوکننده‌های هوا در محیط منزل خودداری کنید. - تمیز نگه داشتن فیلترهای مربوط به دستگاه‌های تهویه هوا از راه‌های مقابله با آلودگی هوا می‌باشد.

پاسخ فعالیت (۵) ص ۱۴۱- آتش سوزی : آب پاشهای خودکار؛ برای کنترل آتش در مراحل اولیه گسترش و خاموش کردن یا تحت کنترل درآوردن آن تا ورود مأموران آتش نشانی طراحی می‌شوند و این آب پاشها معمولاً قادر به کنترل آتش سوزی های شدید نیستند. - شمع‌ها را قبل از خارج شدن از خانه یا پیش از خواب خاموش کنید. - در زمان آشپزی حوله یا هر پارچه ای مانند دستگیره ها را در نزدیکی اجاق گاز قرار ندهید. - کبریت، فندک و سایر وسایل آتش زا را از دسترس کودکان دور نگه دارید. - لازم است دودکش و تجهیزات گرمایشی

خانه هر ساله توسط افراد متخصص چک شوند. - باید یک صفحه شیشه‌ای بزرگ جلوی شومینه تعبیه کنید که از بیرون پریدن جرقه‌های هیزم، جلوگیری کند. - پس از خاموش شدن آتش شومینه، روی خاکستر آن آب بریزید و مطمئن شوید خنک شده است. - خاکستر شومینه را با سایر زباله‌ها ترکیب نکنید، لازم است آن‌ها را در یک ظرف فلزی مخصوص قرار دهید. - اگر در خانه شمع روشن می‌کنید، شمع‌ها را حداقل ۳۰ سانتی‌متر دورتر از اجسامی که قابلیت آتش گرفتن دارند، بگذارید. - سطوح درون آشپزخانه را به طور مرتب تمیز کنید تا از تجمع چربی روی آن جلوگیری شود.

پاسخ فعالیت (۵) ص ۱۴۱ - نشت گاز (مرگ خاموش) : - قبل از خرید وسایل گازسوز از

استاندارد بودن وسیله مطمئن شوید. - از اجاق‌های خوراک‌پزی برای تامین گرمایش محل سکونت خود استفاده نکنید. - اطمینان از سلامت کارکرد و استاندارد بودن دودکش و دقت در نصب اتصالات لوازم گازسوز از راه‌های پیشگیری از خطر نشت گاز است. - هیچوقت لباس‌های خود را روی بخاری خشک نکنید زیرا ممکن است سبب آتش‌سوزی شود. - برای تشخیص نشتی گاز هرگز از شعله استفاده نکنید استفاده از کف صابون برای تشخیص نشت گاز مناسب است. - از قرار دادن اشیاء و البسه قابل اشتعال در مجاورت بخاری و سایر وسایل گازسوز خودداری کنید. - نصب آبگرمکن و سایر وسایل گازسوز در حمام خطرناک است. - همیشه باید مراقب باشید که مشعل‌های گازسوز و ضمام‌آن کاملاً تمیز است. - در صورت استشمام بوی گاز ضمن بستن شیر اصلی گاز، برق را در صورتی که کنتور خارج از محیط آلوده به گاز است قطع نموده، درب و پنجره‌ها را باز کرده و با تکان دادن حوله‌ی مرطوب پنجه‌ای، جریان هوا را تسریع کنید.

پاسخ فعالیت (۵) ص ۱۴۲ - زلزله : تمام تابلو‌ها را به دیوار مهار کنید و از نصب تابلو

بالای مکان خواب خود و فرزندان‌تان خوداری کنید. - کتابخانه . کمد لباس . ساعت دیواری ،

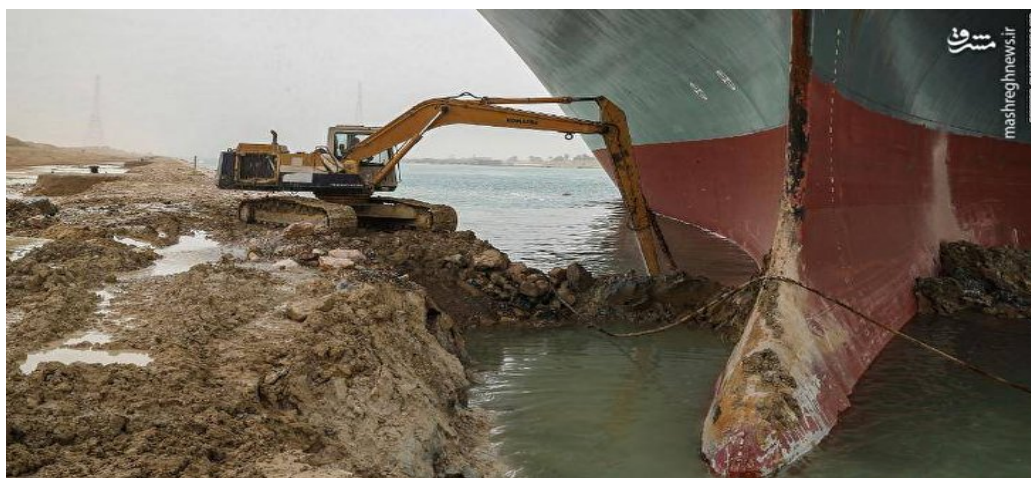
کامپیوتر و هر چیزی که با سقوط آن موجب صدمه زدن به کودکان می گردد را مهار و از مکان خواب او دور کنید. - تخت خواب را در کنار پنجره خصوصا پنجره های بدون پرده های کلفت قرار ندهید. - نحوه قطع جریان های آب و برق و شفاژ و گاز را به اعضای خانواده آموزش دهید.

فعالیت (۶) ص ۱۴۳ - دانش آموزان عزیز متناسب با شرایط محیط زندگی خود

(خانه، مدرسه، محله ، شهر و روستا) با راهنمایی معلم یکی از موضوعات زیر را انتخاب کنید و در

قالب فیلم. **عکس یا پرده نگار** مستند ارائه دهید. **فعالیت** ارزشیابی ص ۱۴۳

پاسخ فعالیت (۶) ص ۱۴۳ - عکس یا پرده نگار







در صورت استشمام بوی گاز ضمن بستن شیر اصلی گاز، برق را در صورتی که کنتور خارج از محیط آلوده به گاز است قطع نموده، درب و پنجره ها را باز کرده و با تکان دادن حوله ی مرطوب پنبه ای ، جریان هوا را تسریع کنید.

پاسخ فعالیت (۶) ص ۱۴۲ - آثارسوء ناشی از حوادث : - فقر - بیکاری -

مهاجرت - اختلافات قومی و فرهنگی - از هم پاشیدگی خانواده ها - کمبود بهداشت و رفاه - مشاغل کاذب و خلاف - جرم های مختلف - مشکلات عاطفی و روانی.

پاسخ فعالیت (۶) ص ۱۴۲ - آثار کوتاه مدت ناشی از حوادث : ترس -

اضطراب - هیجان - آثار عاطفی - مرگ و میر.

پاسخ فعالیت (۶) ص ۱۴۲ - آثار بلند مدت ناشی از حوادث : افزایش تعداد

بیماران روانی - افزایش جرایم و بزه کاری - افزایش اختلافات و برخوردهای فردی و اجتماعی - وقفه در فعالیت های اقتصادی که منجر به خسارات می شود. در شرایط بحرانی پس از سانحه ممکن است فعالیت های اقتصادی جامعه از قبیل تولید، عرضه، مصرف، خدمات، ارتباطات ... دچار وقفه می شوند و علل این توقف عبارتند از : تهدید زندگی انسان و نیروی کار - ضایعات انسانی و مرگ و میر.