

به نام خالق هستی

درسنامه درس هشتم: رکود، بیکاری و فقر

تهیه و تنظیم: مهین قریشوندی ، شهرستان ایذه، استان خوزستان

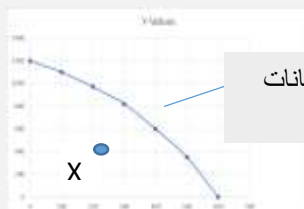
طرح مسئله:

- ۱- دلایل از دست دادن شغل (بیکاری) را بنویسید.
تغییرات در فناوری های صنعتی و رویه های تولید ، ضعیف بودن ساختار اقتصادی ، قاچاق و واردات بی رویه ، تحریم های اقتصادی
- ۲- اقتصاد کشور چه زمانی گرفتار رکود می شود؟
زمانی که عده ای از افراد شاغل بیکار شوند، در نتیجه تولیدات شرکت ها و کارخانه ها کاهش می یابد و اقتصاد کشور گرفتار رکود می شود.

منابع غیر فعال و منحنی مرز امکانات تولید:

- ۳- در رکود اقتصادی توضیح دهید چگونه کشور در زیر مرز امکانات تولید قرار می گیرد؟
با کاهش تولید و پدید آمدن رکود ، کارگران کمتری هم مورد نیاز است و سرمایه کمتری مورد استفاده قرار می گیرد؛ در چنین شرایطی **اقتصاد دارای منابع بیکاری** است که این منابع می توانست برای تولید کالا و خدمات از آن استفاده شود اما از آنها برای تولید هیچ چیز استفاده نمی شود، و وجود این منابع بیکار سبب می شود که کشور در زیر مرز امکانات تولید قرار گیرد (نقطه X در شکل روبه رو).

مقدار بقیه کالاها



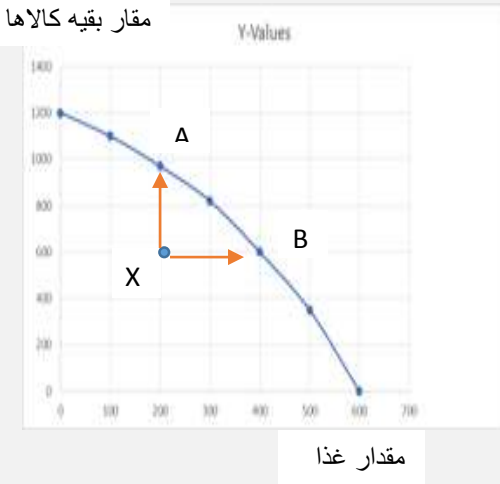
منحنی مرز امکانات تولید (PPF)

مقدار غذا

- ۴- دلایل قرار گرفتن کشوری در درون مرز امکانات تولید به جای قرار گرفتن روی آن را بنویسید.
بسته شدن برخی از کارخانه ها ، بیکاری بعضی از کارگرها (وقتی یک اقتصاد منابع غیر فعال دارد).
- ۵- در صورتی که یک کشور منابع غیر فعال دارد چگونه می تواند کالا و خدمات بیشتری تولید کند؟
با به کار گرفتن ان منابع غیر فعال کشور می تواند کالا و خدمات بیشتری تولید کند و روی مرز امکانات تولید قرار گیرد.

فعالیت فردی در کلاس:

در درس های گذشته راجع به منحنی امکانات تولید سخن گفتیم. با توجه به مفهوم آن تحلیل کنید که چرا این جمله صحیح است: «وقتی یک اقتصاد منابع غیرفعال دارد، هیچ احتیاجی به انتقال منابع از تولید یک کالا به تولید کالای دیگری نیست».



وقتی یک اقتصاد منابع غیر فعال دارد می تواند آن منابع را به کار بگیرد و میزان تولید کالا و خدمات را در کشور افزایش دهد بدون اینکه منابع را از تولید یک کالا به تولید کالای دیگر انتقال دهد. طبق شکل روبه رو اگر کشوری در نقطه X باشد یعنی منابع غیر فعال دارد و می تواند آن منابع را به کار گیرد و تولید هم غذا و هم بقیه کالاها را افزایش دهد.

نکته: منابع غیر فعال یعنی همان عوامل تولیدی که در تولید به کار گرفته نشوند مثل نیروی کار بیکار یا سرمایه ای که در تولید به کار گرفته نشود یا منابع طبیعی که در تولید به کار گرفته نشود.

اشتغال و بیکاری:

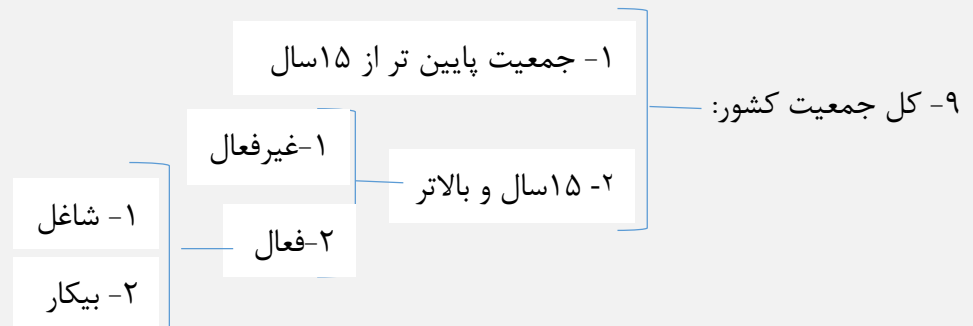
۶- چه کسانی شاغل محسوب می شوند؟

کسانی که در ازای کاری که انجام می دهند دستمزد یا حقوق می گیرند، شاغل محسوب می شوند؛ این شغل می تواند تمام وقت یا پاره وقت باشد.

۷- چه کسانی بیکار محسوب می شوند؟

کسی که بالاتر از ۱۵ سال دارد و در جست و جوی کار است؛ اما کاری برای خود پیدا نمی کند.

۸- همه کسانی که شغل ندارند بیکار محسوب نمی شوند



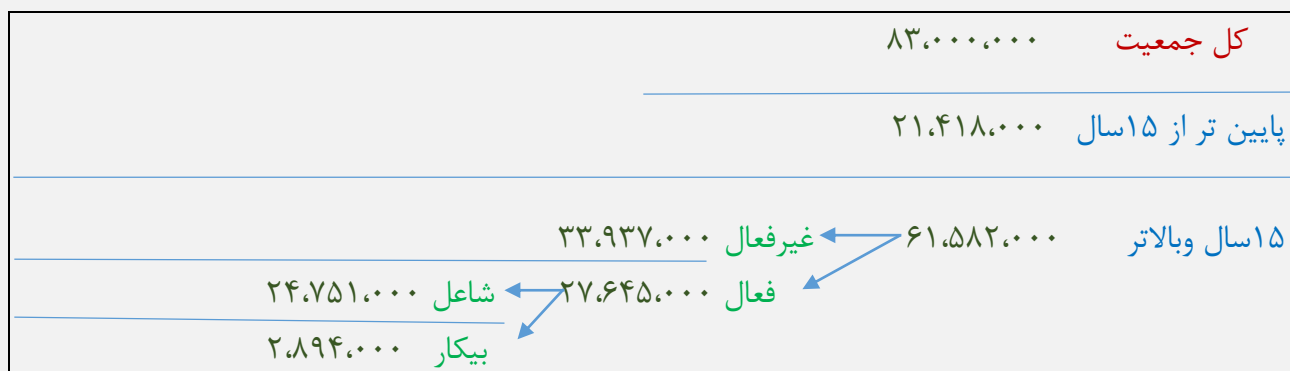
۱۰- به چه جمعیتی، جمعیت فعال گفته می شود؟ جمعیت فعال افرادی هستند که یا مشغول به کارند یا دنبال کار می گردند.

۱۱- تعداد جمعیت فعال جامعه چگونه مشخص می شود؟ اگر تعداد افراد شاغل و بیکار را باهم جمع کنیم جمعیت فعال به دست می آید.

۱۲- سن کار چه سنی است؟ سن بالای ۱۵ سال

۱۳- جمعیت غیر فعال شامل چه کسانی است؟ افرادی که در سن کار (بالای ۱۵ سال) قرار دارند؛ ولی **شاغل** و **یا بیکار نیستند**. مثل دانشجویان و دانش آموزان بالای ۱۵ سال و باز نشسته ها و خانم های خانه دار و سربازان .

آمار جمعیت ، اشتغال و بیکاری کشور در سال ۹۸:



نرخ بیکاری:

۱۴- اساسی ترین شاخص ارزیابی وضعیت اشتغال کشور چیست؟ نرخ بیکاری

۱۵- نرخ بیکاری چگونه محاسبه می شود؟ از نسبت تعداد بیکاران به کل جمعیت فعال کشور ضرب درصد به دست می آید. (یعنی تعداد بیکاران را تقسیم بر کل جمعیت فعال کشور می کنیم و ضرب در عدد ۱۰۰)

$$\text{نرخ بیکاری} = \frac{\text{جمعیت بیکار 15 ساله و بیشتر}}{\text{جمعیت فعال 15 ساله و بیشتر}} \times 100$$

فعالیت فردی خارج از کلاس:

مرکز آمار ایران که وظیفه استخراج این آمارها را دارد از کجا متوجه می شود که مردم بیکار هستند یا نه؟ درباره شیوه آمارگیری از اشتغال و بیکاری تحقیق کنید و آن را در کلاس ارائه کنید. آیا می توانید با توجه به داده های مرکز آمار، نرخ بیکاری را برای سال ۱۳۹۸ محاسبه کنید؟ مرکز آمار ایران از طریق طرح آمارگیری از نیروی کار متوجه می شود که مردم بیکار هستند یا نه

$$\text{نرخ بیکاری سال ۹۸} = \frac{۲,۸۹۴,۰۰۰}{۲۷,۶۴۵,۰۰۰} \times 100 = 10$$

۱۶- چرا بیکاری را بیشتر از آنچه اعلام می شود، احساس می کنیم؟

زیرا:

- طبق تعریف، کسانی را که از جست و جوی شغل دلسرد شده اند بیکار محسوب نمی کنند.
- همه کسانی را که به صورت پاره وقت مشغول به کارند شاغل به حساب می آورند، در حالی که آنها در جست و جوی شغل تمام وقت هستند و خود را شاغل به حساب نمی آورند.
- همه کسانی را که در غیر از زمینه تخصصی شان مشغول به کار و فعالیت باشند، شاغل محسوب می کنند.
- برخی افراد نیز ممکن است به دلایلی مانند اشتغال در بخش غیررسمی یا به امید بهره مندی از بیمه بیکاری و... با مأموران آمارگیری درباره وضعیت شغلی خود با صداقت برخورد نکنند.

این دلایل سبب می شود که نرخ بیکاری از مقدار واقعی اش فاصله داشته باشد.

۱۷- بهترین سنجه برای مشخص شدن وضعیت بیکاری در جامعه چیست؟ نرخ بیکاری

بازار نیروی کار:

۱۷- آیا نیروی کار دارای بازار است؟ توضیح دهید. بله نیروی کار نیز در اقتصاد دارای بازار است. همان طور که در بازار کالا، مقدار عرضه و یا تقاضای یک کالا با قیمت آن ارتباط می یابد، در بازار کار نیز قیمت نیروی کار که نام آن دستمزد است، با میزان تقاضا یا عرضه نیروی کار ارتباط دارد.

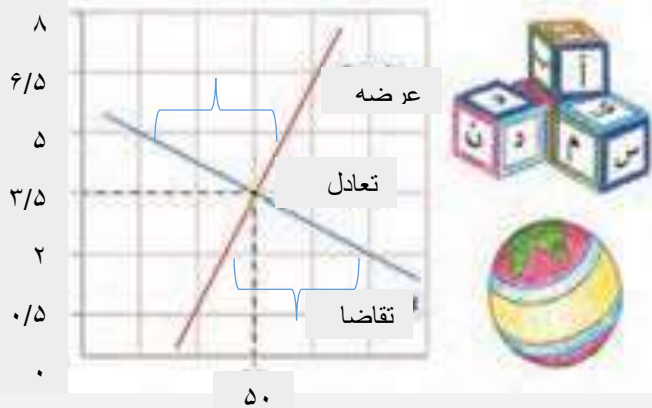
۱۸- در بازار نیروی کار، عرضه کننده کار، عرضه کننده گان نیروی کار چه کسانی هستند؟
عرضه کننده نیروی کار، همان کارگرانی هستند که با نیروی بدنی و یا فکری خود، محصول یا خدمتی را تولید می کنند و حاضرند کار خود را در اختیار تقاضاکنندگان کار قرار دهند.

۱۹- در بازار نیروی کار، تقاضاکننده گان نیروی کار چه کسانی هستند؟
تقاضاکنندگان نیروی کار، صاحبان شرکت ها و کارخانه ها یا سرمایه گذارانی هستند که نیروی کار را استخدام می کنند و گاهی در اقتصاد به آنها **کارفرما** هم می گویند

فعالیت گروهی در کلاس:

در نمودار زیر، مقدار و قیمت (دستمزد) تعادلی در یک بازار کار، نشان داده شده است. در دستمزد پنج میلیون تومانی (برای هر ماه) بازار دارای مازاد عرضه است و در قیمت دو میلیون تومانی، بازار با مازاد تقاضا روبه روست. اولاً تحلیل کنید که مازاد عرضه و تقاضا در بازار کار به چه معناست؛ ثانياً چگونه مقدار و قیمت در بازار کار به حالت تعادلی باز می گردد.

دستمزد (میلیون تومان)



تعداد نیروی کار (هزار نفر ساعت)

تعادل در بازار کار

اولاً: مازاد عرضه در بازار کار به این معنی است که دستمزد نیروی کار بیشتر از دستمزد تعادلی در بازار است و چون دستمزد بالاست سود بنگاه کمتر می شود بدین ترتیب تقاضای بنگاه برای نیروی کار کاهش می یابد (یعنی در دستمزدهای بالاتر از دستمزد تعادلی عرضه کار بیش از تقاضای کار است و یعنی بیکاری نیروی کار)

مازاد تقاضا در بازار کار یعنی دستمزد پایینتر از دستمزد تعادلی در بازار است، و تقاضای بنگاه ها برای نیروی کار افزایش می یابد اما کارگران کار کمتری عرضه می کنند (یعنی مازاد تقاضا برای کارگر بوجود آمده)

حالت تعادل (سطح اشتغال تعادلی) در بازار کار یعنی میزان عرضه و تقاضای نیروی کار با هم برابر است در دستمزد تعادلی

ثانياً: در حالت مازاد عرضه نیروی کار: چون عرضه نیروی کار بیشتر از تقاضای نیروی کار است یعنی نیروی کار بیکار زیاد است در نتیجه فشار برای کاهش قیمت (دستمزد) باعث می شود قیمت (دستمزد) کاهش پیدا کند و وقتی قیمت (دستمزد) کاهش پیدا کرد مقدار تقاضای نیروی کار بیشتر می شود و این روند ادامه دارد تا بازار به حالت تعادلی باز گردد.

در حالت مازاد تقاضای نیروی کار: چون تقاضای بنگاه ها برای کارگر افزایش می یابد اما کارگر کار کمتری عرضه می کند بنابراین فشار برای افزایش دستمزد ایجاد می شود و بنگاه ها برای افزایش تولید و افزایش اشتغال دستمزد بیشتری به کارگران پیشنهاد می کنند در نتیجه دستمزد افزایش و مقدار تقاضا برای نیروی کار کمتر می شود و عرضه نیروی کار بیشتر و این حالت ادامه پیدامی کند تا بازار به تعادل برگردد.

انواع بیکاری:

۲۰- انواع بیکاری را بنویسید.

بیکاری اصطکاکی - بیکاری فصلی - بیکاری ساختاری - بیکاری دوره ای

۲۱- منظور از بیکاری اصطکاکی چیست؟

این نوع بیکاری شامل کسانی می شود که شغل قبلی خود را به دلایلی رها کرده و به امید یافتن شغلی بهتر در جست و جو هستند. همچنین شامل کسانی است که به تازگی در حال ورود به بازار کار هستند. این نوع بیکاری کوتاه مدت است و در همه کشورهای وجود دارد.

۲۲- منظور از بیکاری فصلی چیست؟

زمانی اتفاق می افتد که کارگران به دلیل تغییرات فصلی شغل خود را از دست می دهند، مانند برخی کارگران ساختمانی و کشاورزان در فصل زمستان.

۲۳- منظور از بیکاری ساختاری چیست؟

بیکاری ای که ناشی از عدم تطبیق بین افراد جویای کار و انواع شغل های موجود به دلایلی از جمله عدم تطابق مهارت هاست، مثلاً نیروی کار ساده در اقتصاد وجود دارد؛ ولی نیروی کار متخصص مورد نیاز است.

۲۴- منظور از بیکاری دوره ای چیست؟

بیکاری ای که هنگام رکود اقتصادی رخ می دهد. در دوره رکود، تولید کاهش می یابد و به همین دلیل شرکت ها استخدام خود را متوقف می کنند یا بخشی از نیروهای خود را بیکار می کنند.

بیشتر بدانیم: (صفحه ۸۸ مطالعه شود)

بیکاری و رکود، چه پیامدهایی دارد؟

۲۵- بیکاری و رکود چه پیامدهایی برای خانواده ها دارد؟

از دست دادن درآمد خانوار - بسیاری از بیکاران، بیمه خدمات درمانی خود را نیز از دست می دهند. - خانواده هایی که هیچ دستمزد دیگری ندارند، مجبورند از پس انداز خود برای غذا، پوشاک و مسکن استفاده کنند یا از دیگران برای تامین این نیازها قرض بگیرند، ضمن اینکه برای هزینه های غیر مترقبه مانند درمان و خرابی لوازم خانگی و... ناتوان می شوند. - بیکاری می تواند موجب بروز اختلافات خانوادگی شود حتی جرم و جنایت را در جامعه افزایش دهد - فقر.

۲۶- بیکاری و رکود چه پیامدهایی برای دولت دارد؟

بیکاری تأثیر منفی نیز بر بودجه دولت دارد. میران بالای بیکاری دولت را مجبور می کند تا پول بیشتری را صرف برنامه های اجتماعی مانند بیمه بیکاری و کمک به تغذیه خانواده های نیازمند کند؛ در حالیکه درآمد مالیاتی دولت به دلیل بیکار بودن کارگران و کاهش تولید شرکت ها کاهش یافته است .

۲۷- چرا در زمان بیکاری در آمد مالیاتی دولت کاهش می یابد؟ به دلیل بیکار بودن کارگران - کاهش تولید شرکت ها

۲۸- روش کلی در تعیین میزان فقر چیست؟ و منجر به تعریف کدام یک از مفاهیم اقتصادی شده است؟ روش کلی در تعیین میزان فقر آن است که نیازمندی های افراد و یا خانوار را با توانمندی های آنان برای دستیابی به آن نیازها مقایسه کنیم. - منجر به تعریف فقر نسبی شده است.

۲۹- چرا در روش کلی تعیین میزان فقر ممکن است میزانی از شاخص ها که برای یک گروه کافی به نظرمی رسد، برای گروه دیگر ناکافی باشد؟ از آنجا که کافی بودن یا نبودن این شاخص ها به طور خاص به وضعیت نسبی رفاه گروه ها و طبقات مختلف مردم برمی گردد، ممکن است میزانی از این شاخص ها که برای یک گروه کافی به نظرمی رسد، برای گروه دیگر ناکافی باشد این وضعیت به ویژه در مقایسه نواحی ای که از نظر سطح رفاه یکسان نیستند، همانند شهر و روستا، صدق می کند؛ به عنوان مثال ممکن است میزانی از « سلامت » که برای خانوارهای یک ناحیه روستایی مطلوب و ایده آل است، برای خانوارهای شهری ناچیز تلقی شود و براین اساس آنها خود را، فقیر بدانند. این وضعیت منجر به تعریف «فقر نسبی» شده است.

۳۰- منظور از فقر نسبی چیست؟

نیازمندی های افراد و یا خانوار را با توانمندی های آنان برای دستیابی به آن نیازها مقایسه می کنیم. کافی بودن یا نبودن این شاخص ها به طور خاص به وضعیت نسبی رفاه گروه ها و طبقات مختلف مردم برمی گردد، ممکن است میزانی از این شاخص ها که برای یک گروه کافی به نظرمی رسد، برای گروه دیگر ناکافی باشد نکته: در فقر نسبی همیشه تعریف فقر نسبت به وضعیتی که ما در آن هستیم صورت می گیرد. از این رو معیار فقر در نواحی و زمان های مختلف متفاوت خواهد بود.

۳۱- با توجه به مفهوم فقر نسبی، محاسبه تعداد افراد فقیر چگونه است؟ با توجه به مفهوم فقر نسبی، می توان گفت که محاسبه تعداد افراد فقیر بسیار پیچیده و سخت و شاید ناممکن است.

۳۲- معیار سنجش میزان فقر، کدام نوع فقر است؟ فقر مطلق

۳۳- منظور از فقر مطلق چیست؟ وضعیتی که در آن افراد در تأمین احتیاجات اولیه زندگی عاجزند. احتیاجات اولیه یا نیازهای اساسی مانند خوراک، پوشاک، مسکن و آب سالم.

۳۴- معیار بانک جهانی برای رتبه بندی کشورها از نظر فقر چیست؟ تولید ناخالص داخلی یا درآمد سرانه کشورها.

۳۵- مطابق با معیار بانک جهانی، چه افرادی زیر خط فقر مطلق هستند؟ افرادی که زیر ۱/۹ دلار در روز درآمد دارند و از تأمین احتیاجات اولیه زندگی خود عاجزند.

دولت و مسئله بیکاری و فقر:

۳۶- عوامل ایجاد بیکاری و فقر در کشور از نظر کارآفرینان و صاحبان شرکت ها چه عواملی هستند؟ قاچاق یا واردات کالایی که مشابه آن در کشور تولید می شود، یکی از عوامل مهم بیکاری و فقر است - برخی تولیدکنندگان از بازپرداخت وام های کلان بانکی و یا از نبود فضای مناسب کسب و کار گلیه دارند. - گاهی برخی از آنها برای راه اندازی یک کارگاه تولیدی یا اضافه کردن خط تولید جدید، باید ماه ها و حتی سال ها در انتظار مجوزهای دولتی باشند و در پیچ و خم های اداری سازمان ها و نهادها معطل بمانند. - گاهی قانونگذاری های متعدد، متناقض و دائما در حال تغییر، بر بی ثباتی فضای کسب و کار دامن می زند. - اختلال در بازارهای انرژی جهان یا بحران های محیط زیستی یا بهداشتی، مثل ویروس کرونا- بی ثباتی در قیمت ها بر بی ثباتی بازار کار و فعالیت اقتصادی اثر منفی قابل توجهی گذاشته است و خود یکی از عوامل مهم بیکاری و رکود به شمار می رود.

۳۷- عواملی که فضای کسب و کار اقتصادی را در کشور بی ثبات و ناامن می کند را بنویسید .
جواب سوال ۳۶

۳۷- وظایف دولت هابرای از بین بردن فقر و بیکاری چیست ؟ یکی از وظایف دولت ها در هر کشوری، اجرای سیاست های فقرزدایی و برقرار کردن عدالت است.

۳۸- دولت ها چگونه باید با فقر و بیکاری مبارزه کنند؟ دولت ها موظف اند از طریق حمایت از شرکت های تولیدی و مبارزه با فساد، با فقر و بیکاری مبارزه کنند.

مسئولیت اجتماعی مردم:

۳۹- آیا مردم در مقابله با فقر مسئولیت دارند ؟ مردم نیز برای حفاظت از پیشرفت های اقتصادی خود در مقابل ویروس فقر مسئولیت دارند.

۴۰- چگونه می توانند از یکدیگر در برابر خطر فقر و نابرابری محافظت کنند؟ آنها می توانند از طریق ایجاد نهادهای توانمندسازی، خیریه و کمک های مردمی و نیز تأسیس صندوق های قرض الحسنه و فعالیت های جهادی، از یکدیگر در برابر خطر فقر و نابرابری، محافظت کنند.

بیشتر بدانیم صفحه ۹۱ مطالعه شود

برای تفکر و تمرین:

شرایط پیش آمده و واردات بی رویه تجهیزات کشاورزی، باعث شد تا آقای محمدی مجبور شود بخشی از واحد تولیدی کارگاه خود را که مربوط به سموم زیستی بود، تعطیل کند. همین اتفاق در بسیاری از کارگاه ها و تولیدی های منطقه نیز رخ داد. آقای محمدی برای محاسبه نرخ بیکاری منطقه خودش به اطلاعات زیر دست یافته است. لطفا محاسبه کنید که **نرخ بیکاری در منطقه زندگی آقای محمدی چقدر است.**

جمعیت کل (نفر)	جمعیت زیر ۱۵ سال (نفر)	جمعیت غیر فعال (نفر)	جمعیت شاغل منطقه (نفر)
۱,۸۶۰,۰۰۰	۳۶۰,۰۰۰	۲۵۰,۰۰۰	۱,۰۰۰,۰۰۰

$$\text{نرخ بیکاری منطقه} = \frac{\text{جمعیت بیکار ۱۵ ساله و بیشتر}}{\text{جمعیت فعال ۱۵ ساله و بیشتر}} \times ۱۰۰$$

جمعیت زیر ۱۵ سال - جمعیت کل = جمعیت ۱۵ سال و بالاتر

$$۱,۵۰۰,۰۰۰ = ۱,۸۶۰,۰۰۰ - ۳۶۰,۰۰۰$$

جمعیت غیر فعال - جمعیت ۱۵ سال و بالاتر = جمعیت فعال

$$۱,۲۵۰,۰۰۰ = ۱,۵۰۰,۰۰۰ - ۲۵۰,۰۰۰$$

جمعیت شاغل - جمعیت فعال = جمعیت بیکار

$$۲۵۰,۰۰۰ = ۱,۲۵۰,۰۰۰ - ۱,۰۰۰,۰۰۰$$

$$\text{نرخ بیکاری منطقه} = \frac{۲۵۰,۰۰۰}{۱,۲۵۰,۰۰۰} \times ۱۰۰ = ۲۰$$

تحلیل کنید:

- نرخ بیکاری در کشور چگونه محاسبه می شود و چرا معمولاً نرخ بیکاری اعلام شده، از آنچه ما تصور می کنیم، کمتر است؟ تعداد بیکاران تقسیم بر کل جمعیت فعال کشور می شود و ضرب در

$$\text{عدد ۱۰۰ می شود.} \quad \text{نرخ بیکاری} = \frac{\text{جمعیت بیکار 15 ساله و بیشتر}}{\text{جمعیت فعال 15 ساله و بیشتر}} \times ۱۰۰$$

طبق تعریف، کسانی را که از جست و جوی شغل دلسرد شده اند بیکار محسوب نمی کنند - همه کسانی را که به صورت پاره وقت مشغول به کارند شاغل به حساب می آورند، در حالی که آنها در جست و جوی شغل تمام وقت هستند و خود را شاغل به حساب نمی آورند. - همه کسانی را که در غیر از زمینه تخصصی شان مشغول به کار و فعالیت باشند، شاغل محسوب می کنند. - برخی افراد نیز ممکن است به دلایلی مانند اشتغال در بخش غیررسمی یا به امید بهره مندی از بیمه بیکاری و... با مأموران آمارگیری درباره وضعیت شغلی خود با صداقت برخورد نکنند

- از نظر شما مهم ترین راهکار برای مقابله با بیکاری و فقر چیست؟