

پودمان: پرورش و نگه داری از حیوانات (بخش جوجه کشی)

دبیر مربوطه: خانم یوسفی

درس مربوطه: کار و فناوری

کلاس هشتم 203

دبیرستان عصمت آب بر

کاری از: سیده حدیث حسینی ☺



بِسْمِ اللَّهِ الرَّحْمَنِ الرَّحِيمِ

پودمان

پرورش و نگه داری از حیوانات



برخی از شایستگی هایی که در این پودمان به دست می آورید:

- کار گروهی، مسئولیت پذیری، مدیریت منابع، فناوری اطلاعات و ارتباطات و اخلاق حرفه ای؛
- پرورش جوجه مرغ بومی یا بلدرچین؛
- پرورش و نگه داری ماهیان آکواریومی؛
- رعایت اخلاق حرفه ای ؛
- رعایت نکات ایمنی و بهداشت در انجام کارها.

گیاهان و حیوانات برای بشر بسیار سودمندند و بدون آن‌ها چرخه زندگی در کره زمین خواهد ایستاد. این جانداران نیازهایی مانند غذا پوشاک و داروی انسان را تأمین می‌کنند. انسان از دیرباز، بسیاری از حیوانات را رام کرده و آن‌ها را پرورش داده است.

پرورش و نگه داری حیوانات اهلی در ایران نیز تاریخ چندهزار ساله دارد و برخی از حیوانات را ایرانی‌ها اهلی کرده‌اند. امروزه در سراسر دنیا پرورش حیوانات اهلی یک صنعت پر درآمد به شمار می‌رود و با روش‌های علمی انجام می‌گیرد.

اگر شما پرورش و نگه داری حیوانات را دوست داشته باشید، می‌توانید با یادگیری این پودمان متناسب با شرایط زندگی خود و بابررسی سایر شرایط، با امکانات و سرمایه کم در این زمینه مشغول به کار شوید.





در جدول ۱-۶ اهمیت برخی از حیوانات اهلی پیرامون شما نشان داده شده است. این جدول را در گروه بررسی و کامل کنید، سپس نتیجه را در کلاس ارائه دهید.

جدول ۱-۶ منابع تأمین نیازهای بشر

| | | |
|--|---|--|
|  |  |  |
| نام: عسل | نام: واکسن آبله | نام: گوشت مرغ |
| کاربرد: خوراکی | کاربرد: پیشگیری از بیماری ها | کاربرد: خوراک انسان برای تأمین پروتئین |
| منبع تأمین: زنبور عسل | منبع تأمین: اسب | منبع تأمین: مرغ |
|  |  |  |
| نام: الیاف نخ | نام: تخم مرغ | نام: کیف چرمی |
| کاربرد: ریسندگی و بافندگی | کاربرد: تغذیه انسان | کاربرد: نگه داری اشیا |
| منبع تأمین: پشم گوسفند- ابریشم | منبع تأمین: مرغ | منبع تأمین: چرم حیوانات |

پرورش و نگه داری حیوانات اهلی از گسترده ترین مشاغل در دنیاست و بسیاری از کشورها، اقتصاد خود را بر پایه دامپروری بنا نهاده اند.

اهمیت پرورش و نگه داری حیوانات اهلی بومی

در بعضی از کشورها، بعضی حیوانات اهلی وجود دارند که نژاد آن ها متعلق به آن کشورهاست. در این کشورها، کارشناسان بامطالعه و پژوهش، ویژگی های تولیدی این حیوانات را بهبود میبخشند. در کشور ما نیز حیوانات اهلی بومی مانند نژادهای گوناگونگوسفند، گاو، مرغ و خروس وجود دارد. این حیوانات با توجه به سازگاری خوبی که به شرایط محیطی کشورمان دارند، می توانند بخش مهمی از نیاز مردم کشور از قبیل گوشت و پوشاک را تأمین کنند.

کار غیرکلاسی 

در یک کار گروهی، حیوانات بومی منطقه خودتان و ویژگی های آن ها را مورد بررسی قرار دهید .

مشاغل مرتبط با پرورش و نگه داری حیوانات اهلی

شغل برخی افراد، پرورش و نگه داری حیوانات اهلی است. آن ها فرآورده های این حیوانات را در بازار می فروشند. برخی دیگر، محصولات گروه نخست را فرآوری میکنند و محصولات فرآوری شده مانند ماست، خامه، کره، پنیر و نخ پشمی را تولید می کنند و به دست مصرف کننده می رسانند.



شکل ۱-۶- برخی مشاغل مرتبط با پرورش

و نگهداری از حیوانات اهلی

با توجه به مشاغل شکل ۱-۶، مشاغل وابسته به آن ها را بررسی کنید و آن ها را در جدول ۲-۶ بنویسید.

جدول ۲-۶ مشاغل بومی در زمینه دامپروری

| مشاغل وابسته | مشاغل |
|---------------------------------------|-----------|
| تولید کننده پوست، ماست، شیر و ... | گاوداری |
| تولید کننده پر، تخم مرغ، گوشت و ... | مرغ داری |
| تولید کننده موم، عسل، بره موم و | زنبورداری |

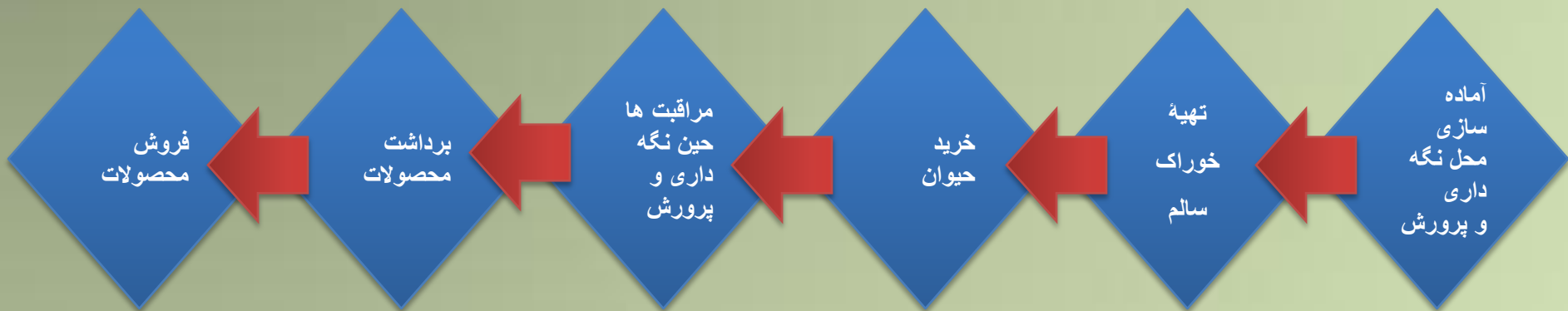


با توجه به مشاغل جدول ۲-۶، رابطه بین رفتار با حیوانات مختلف و تأثیر آن بر روی انسان و بازدهی تولید و سلامت حیوانات اهلی را بررسی و جدول ۳-۶ را کامل کنید و در کلاس ارائه دهید.

جدول ۳-۶ - رابطه بین رفتار با حیوانات و تأثیر آن بر روی انسان و حیوان

| نتیجه رفتارها | چه رفتارهایی را باید و نباید انجام دهید | حیوانات اهلی |
|---|--|--------------|
| بهره وری بیشتر دوست داشتن حیوانات احترام به خلقت | هنگام جابه جایی گاو باید با آن با آرامش برخورد شود و از ضربه زدن به دام، به هنگام جابه جایی، خودداری کنید. | گاو |
| افزایش تولید عسل | مراقبت و دادن شربت | زنبور عسل |
| پرور شدن و افزایش میزان تخم مرغ | مراقبت ویژه و طبق اصول | مرغ |

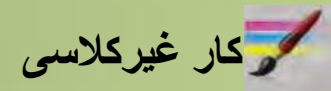
اگر بخواهید در زمینه پرورش و نگه داری حیوانات فعالیت کنید باید بدانید که برای نگه داری و پرورش حیوانات اهلی لازم است مراحل زیر را به ترتیب انجام دهید (شکل ۲-۶)



شکل ۲-۶-مراحل پرورش حیوانات اهلی

استانداردها و قوانین

در نگه داری و پرورش حیوانات، باید استانداردها و قوانین ملی و منطقه ای را رعایت کنید. به این ترتیب حیوان و انسان به راحتی زندگی می کنند و می توانند بهترین راندمان تولید را داشته باشند. برای مثال اگر بخواهید حیوانات را در تعداد زیاد نگه داری کنید و پرورش دهید، باید به همین منظور فاصله مناسب و استاندارد را از شهر و مناطق مسکونی رعایت کنید تا سلامت افراد جامعه به خطر نیفتد.



در ردیف نخست جدول ۴ - ۶، نام چهار حیوان اهلی را که در منطقه شما امکان پرورش و نگه داری دارند، بنویسید. سپس مشخصات پرورشی آن ها را از اینترنت جست و جو کنید و مشخصات خواسته شده را در زیر نام هر حیوان بنویسید و در کلاس ارائه دهید.

جدول ۴ - ۶ - مشخصات پرورشی برخی حیوانات اهلی

| نام حیوان مشخصات پرورشی | گاو | گوسفند | مرغ | زنبور عسل |
|-------------------------------------|------------------------------------|----------------------|----------------------|-------------|
| فرآورده های قابل فروش | شیر-گوشت-پوست | پشم-شیر-گوشت | نخم مرغ-گوشت | عسل-موم-زهر |
| شرایط محیطی (دما، نور و رطوبت) | معتدل | معتدل | معتدل | معتدل و خنک |
| فضای نگه داری و پرورش برای هر حیوان | گاوداری و جایگاه باز-بسته-نیمه باز | بسته - باز | مرغ داری | محیط آزاد |
| تجهیزات مورد نیاز | لوازم درمان و ضد عفونی | استخر ضد عفونی- قیچی | آبخوری-دان خوری | دودی-کار دک |
| نوع خوراک | علوفه و کنسانتره | علوفه | گندم-جو-پودر استخوان | شهد-شر بت |

پیام علائم راهنمایی شکل ۳-۶ را بررسی کنید و در کلاس ارائه دهید.



پ



ب



الف

۳-۶- بررسی علائم استاندارد

ابزار و وسایل مورد نیاز برای پرورش و نگه داری حیوانات اهلی

برای نگه داری و پرورش هر گونه حیوانی ابزار و وسایل ویژه لازم است. برای نمونه در پرورش زنبور عسل به وسایل و ابزاری مانند کلاه، دستکش و کندوی خالی نیاز دارید.



نام: مادر مصنوعی گازسوز
کاربرد: گرم کردن جوجه ها



نام: دودی
کاربرد: دمیدن دود برای آرام کردن
زنبورها در
موقع بازدید و خارج کردن قاب های عسل



نام: پمپ هوا
کاربرد: تولید حباب در اکواریوم



نام: دستگاه جوجه کشی
کاربرد: محل نکه داری و ریختن غذای
حیوان

کار کلاسی

بررسی ابزار و وسایل مورد نیاز
برای پرورش حیوانات: در گروه
خود جدول ۵-۶ را بررسی کنید و
کاربرد هر یک از ابزارها را در جای
خالی بنویسید.

برای آشنایی با فرایند پرورش و نگه داری حیوانات می توانید از منابع گوناگون استفاده کنید. برای نمونه در این پودمان نحوه پرورش و نگه داری سه حیوان اهلی بیان شده است. شما می توانید با تقسیم کار در گروه خود، دو نمونه را انتخاب و اجرا کنید.

پرورش جوجه گاوشتی مرغ یا بلدرچین (انتخابی)

ابزار و وسایل مورد نیاز را در شکل ۴-۶ می بینید.

شکل ۴-۶ ابزار و وسایل مورد نیاز برای پرورش مرغ یا بلدرچین



ت- لامپ



پ- دان خوری



ب- جعبه نگهداری جوجه



الف- آبخوری کله قندی



ح- پوشال نجاری



چ- شکر



ج- خوراک



ث- بتادین و آب پاش

نکته: جعبه ای که برای نگه داری جوجه انتخاب می کنید باید قابل شست و شو باشد. به منظور رعایت بهداشت، جعبه را در محلی که دمای آن حدود ۲۵ درجه سانتی گراد و دور از رفت و آمد است، قرار دهید تا به این ترتیب آسایش افراد خانواده و جوجه ها تأمین شود.



مرحله ۱

آماده سازی فضای نگهداری جوجه : از داروخانه مقداری بتادین

(ماده ضد عفونی) تهیه کنید و در آبپاش بریزید. قبل و پس از پهن کردن

پوشال نجاری در داخل جعبه ، آن را ضد عفونی کنید. (شکل ۵-۶).

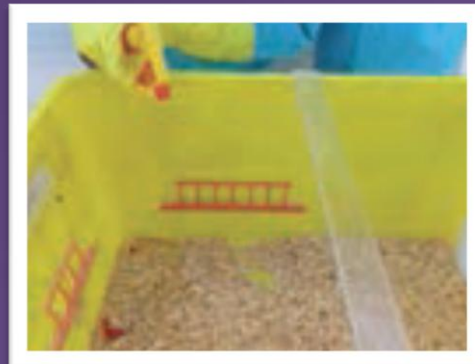
شکل ۵ - ۶ -- ماده ضد عفونی کننده بتادین



در زمان ضد عفونی کردن و پهن کردن پوشال، از ماسک و دستکش استفاده کنید. (شکل ۶-۶)



ت - پهن کردن پوشال



پ - به هم زدن پوشال ها هنگام ضد عفونی



ب - ضد عفونی پوشال



الف - ریختن پوشال در جعبه

شکل ۶-۶ - مراحل آماده سازی فضای نگه داری جوجه

نکته: پوشال نجاری باید خشک، تمیز و تازه باشد. پوشال ریز و پودری مناسب نیست.

مرحله ۲

تأمین دمای مناسب: برای تأمین دمای جعبه لازم است تا سن چهارده روزگی جوجه، از لامپ رشته ای ۶۰ وات و پس از سن چهارده روزگی از لامپ کم مصرف ۴۰ وات استفاده کنید.

نکات ایمنی

برای نصب لامپ به منظور تأمین دما و نور از بزرگ ترهای خانواده کمک بگیرید. اگر به تنهایی اقدام کنید، خطر برق گرفتگی وجود دارد. هنگام نصب لامپ، نکات ایمنی زیر را به دقت رعایت کنید (شکل ۶-۷)

- هنگام نصب، لامپ روشن نباشد و جریان برق قطع باشد.
- کابل برق با حباب و سرپیچ آن در تماس نباشد.
- حباب لامپ نباید با جعبه یا وسیله دیگری در تماس باشد.
- اتصالات الکتریکی محکم باشد.
- لامپ روشن در مجاورت آب قرار نگیرد.



شکل ۶-۷ - رعایت نکات ایمنی هنگام نصب و استفاده از لامپ

پرسش:

ضرورت ریختن پوشال در زیر پای جوجه ها (بستر) را شرح دهید.

مرحله ۳

تأمین آب:

یک قاشق شکر را در دو لیتر آب حل کنید و در آب خوری بریزید. سپس آب خوری را در جعبه قرار دهید (شکل ۸-۶)



پ



ب




الف

شکل ۸ - ۶ تأمین آب جوجه

نکته: اگر ابعاد جعبه ها کوچک باشد می توانید برای دان خوری آن ها از زیر گلدانی ساده استفاده کنید.

مرحله ۴

تهیه خوراک: دان خوری را در داخل جعبه و در محل مناسب قرار دهید.

نکته: نزدیک به ۸۰ درصد هزینه های پرورش حیوانات اهلی مربوط به هزینه خوراک آن هاست. بنابراین خوراک جوجه را باید از محلی معتبر بخرید تا از کیفیت و بهای آن مطمئن باشید.  خوراک آماده شده را داخل دان خوری بریزید.

مرحله ۵

خرید جوجه: پس از خرید خوراک و آماده کردن محل نگه داری جوجه، می توانید جوجه را انتخاب کنید و بخرید.

نکته : جوجه خریداری شده باید سالم و فاقد هر گونه علائم بیماری باشد.

برخی علائم بیماری در جوجه ها را در شکل ۹-۶ می بینید.



ج - بیماری آنفلوانزا



ب - بیماری برونشیت



الف - بیماری نیوکاسل

شکل ۹-۶- برخی از علائم بیماری در جوجه ها



پژوهش

با توجه به شرایط محیطی در مناطق مختلف کشور، نوع واکسن و زمان واکسیناسیون برای جوجه ها متفاوت است. با مراجعه به اداره دامپزشکی محل زندگی خود یا بررسی اینترنتی، از برنامه واکسیناسیون جوجه ها مطلع شوید و با مراجعه به دامپزشک، جوجه های خود را بر اساس برنامه واکسینه کنید.

مرحله ۶

انتقال جوجه ها به داخل جعبه مخصوص نگه داری و مراقبت های اولیه از آن ها: چگونگی انتقال جوجه ها

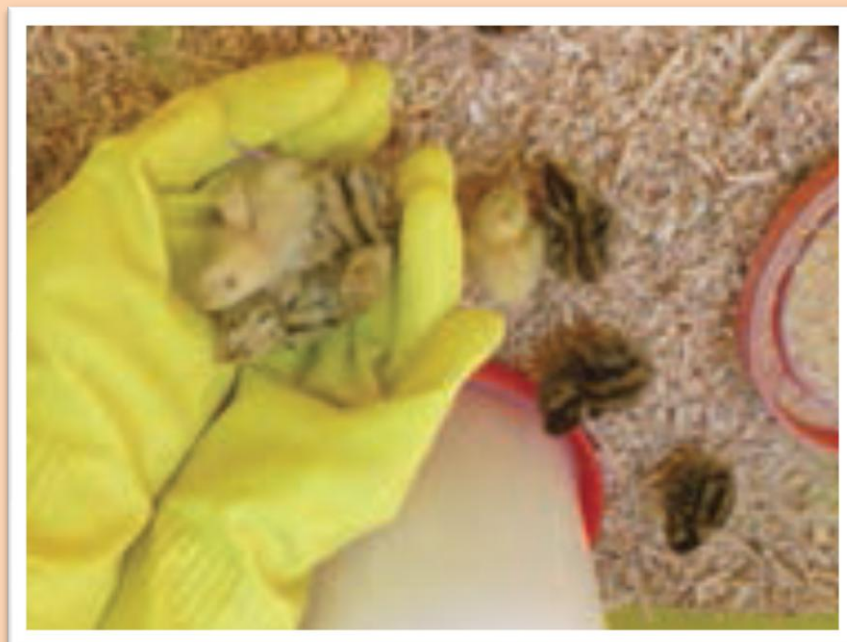
به جعبه مخصوص و نگه داری و مراقبت از آن ها در ساعات اولیه بسیار اهمیت دارد. پاره ای از نکات به شرح زیر است:

- حفظ آرامش جوجه در مرحله انتقال به جعبه مهم است. در تمام مراحل کار، نباید با حرکات تند یا تحریک آمیز باعث ترساندن جوجه ها بشوید، چرا که سلامتی آن ها به خطر می افتد.
- چراغ را یک ساعت پیش از انتقال جوجه ها روشن کنید تا محیط گرم شود.
- جوجه ها را با آرامش و با حوصله به داخل جعبه نگه داری انتقال دهید.
- جوجه ها را در ساعات اولیه کنترل کنید (آیا آب و خوراک مصرف کرده اند).
- جوجه های ضعیف تر را به سمت آب خوری و دان خوری هدایت کنید.
- برای انتقال جوجه ها به داخل جعبه از دستکش استفاده کنید.

شکل ۱۰ - ۶ چگونگی انتقال جوجه مرغ و جوجه بلدرچین را به جعبه مخصوص نگه داری نشان می دهد.



ب - انتقال جوجه مرغ به جعبه



الف - انتقال جوجه بلدرچین به جعبه

شکل ۱۰ - ۶ - چگونگی انتقال جوجه به جعبه مخصوص

چگونگی رفتار با حیوانات اهلی:

حیوانات، آفریده های پروردگارند و در دین مقدس اسلام به رفتار محبت آمیز با آن ها تأکید شده است. غذا دادن به حیوانات گرسنه و پناه دادن به حیواناتی که آسیب دیده اند جزئی از رفتارهای خدا پسندانه با حیوانات محسوب می شود. هنگام پرورش و نگه داری حیوانات اهلی، با آنان درست رفتار کنید. با چنین رفتاری تولید و بازدهی حیوانات افزایش می یابد و سلامت آنان تضمین میشود. بسیاری از حیوانات اهلی، رفتارهای محبت آمیز و با آرامش را درک میکنند و به آن واکنش مناسب نشان می دهند.



مرحله ۷

نگه داری جوجه ها:

پس از جوجه ریزی لازم است، تا مرحله رشد جوجه و آمادگی آن ها برای فروش، از آنان به درستی مراقبت و نگاه داری شود. در این مرحله، علاوه بر تأمین خوراک، باید شرایط محیطی را متناسب با سن جوجه فراهم کرد.

بهداشت و مراقبت از بیماری:

از مواردی که باید در مرحله رشد به آن دقت شود روند رشد و سلامتی جوجه هاست. برای کنترل رشد و سلامتی جوجه ها، لازم است هر ده روز یکبار جوجه ها بررسی شوند. بررسی اندازه بدن، رشد پرها و تاج، با مشاهدات چشمی امکان پذیر است.

نکته : حفظ آرامش جوجه ها در حین وزن کشی ضروری است.

شکل ۱۱- ۶ تصویر جوجه بلدرچین را در مقاطع سنی مختلف نشان می دهد.



ج -- بلدرچین تخم گذار



ب -- جوجه بلدرچین بیست روزه



الف -- جوجه بلدرچین یک روزه

شکل ۱۱- ۶- جوجه بلدرچین در مقاطع سنی مختلف

کنترل بهداشت و سلامتی جوجه ها: سلامتی جوجه ها باید روزانه بررسی شود.

نکته : با دیدن نشانه های بیماری، باید جوجه بیمار را به سرعت از سایر جوجه ها جدا سازید و از آن در جعب های دور از جعبه اصلی نگه داری جوجه ها، حفاظت و مراقبت کنید. جوجه بیمار را باید دامپزشک ببیند و طبق تجویز او عمل شود. داروهای مورد نیاز باید بلافاصله آماده و استفاده شود.

یکی از نخستین علائم بروز بیماری در جوجه ها، کاهش مصرف آب و خوراک آن هاست.

مرحله ۸

نظافت جعبه مخصوص نگه داری جوجه ها:

تعویض بستر باید تقریباً هر پانزده روز یک بار، با استفاده از ماسک و دستکش انجام شود.

نکته : بستر قبلی جوجه ها کود بسیار مناسبی برای درختان است. توجه داشته باشید که این کود مناسب گیاهان گلدانی و آپارتمانی نیست.

مرحله ۹

فروش جوج‌های پرورش‌یافته: هنگامی که جوجه مرغ به سه‌ماهگی می‌رسد، یک مرغ کامل است و می‌توان آن را برای فروش عرضه کرد. بلدرچین در چهل و دو روزگی آماده فروش می‌شود. اگر بلدرچین‌های ماده را نگه می‌دارید می‌توانید تخم بلدرچین‌ها را بسته‌بندی و به بازار عرضه کنید. شکل ۱۲ - ۶ جمع‌آوری و بسته‌بندی تخم بلدرچین را نشان می‌دهد.



الف - جمع‌آوری تخم بلدرچین



ب - قراردادن در جعبه



پ - تخم بلدرچین بسته‌بندی شده

از همراهی شما عزیزان بسیار سپاس گذارم.

