

بسمه تعالی



درسنامه پودمان شهروند الکترونیک ۱ پایه هشتم

تهیه و تنظیم: مژگان حسونند دبیر کارو فناوری شهرستان الشتر

پاییز ۹۹

اهداف آموزشی:

- ۱- آشنایی با مفهوم شهروند الکترونیک
- ۲- آشنایی آموزان با شبکه
- ۳- آشنایی با انواع شبکه ها از نظر وسعت
- ۴- آشنایی با وظیفه سرویس دهنده اینترنت
- ۵- آشنایی با انواع مودم
- ۶- آشنایی با تفاوت های نامه و پست الکترونیک
- ۷- آشنایی با تفاوت های پست های خارج و داخل کشور
- ۸- آشنایی با روش ایجاد پست الکترونیکی

شهروند الکترونیک کیست؟

شهروند الکترونیک کسی است که از حداقل دانش لازم درباره مفاهیم پایه فناوری اطلاعات و ارتباطات برخوردار است، توانایی برقراری ارتباط با اینترنت و ارسال و دریافت پیام های الکترونیکی از طریق پست الکترونیک را دارد و همچنین اطلاعات، خدمات، کالاها و نرم افزارهای مورد نیاز خود را از طریق اینترنت جست و جو میکند. ضمن اینکه چنین فردی باید نسبت به تأمین امنیت شخصی و خانواده در برابر آسیب های اینترنتی آگاهی داشته باشد و بتواند امور مختلف زندگی خود را تا حد امکان از طریق شبکه های اینترنتی انجام دهد. به بیانی واضح تر شهروند الکترونیک کسی است که از توانایی لازم برای کار با رایانه برخوردار باشد و بتواند از اینترنت برای انجام سریع تر و مؤثرتر امور روزمره زندگی از قبیل برقراری ارتباط با دیگران، خرید و فروش، تعاملات بانکی، استخدام، مسافرت، تفریح، سرگرمی، درمان و... استفاده کند. به طور خلاصه میتوان گفت که شهروند الکترونیک به شهروندی گفته میشود که توانایی استفاده از خدمات برخی که دولت هر کشور ارائه میکند را در حد مطلوب داشته باشد، در واقع شهروندان الکترونیک همان کاربران جوامع اطلاعاتی هستند. امروزه در بسیاری از کشورهای پیشرفته جهان، اغلب شهروندان ویژگی های یک شهروند الکترونیک را دارند و لزوم چنین تحولی در کشور ما نیز احساس میشود.

مقایسه شهروند الکترونیک و شهروند سنتی

- شهروند الکترونیک در مقایسه با شهروند سنتی زندگی مدرن تری را تجربه میکند.
- برای زندگی در عصر ارتباطات و اطلاعات اعتماد به نفس بیشتری دارد و با توانایی بیشتری از حقوق شهروندی خود دفاع میکند.

- صرفه جویی در وقت و هزینه ها با توجه به انجام بسیاری از کارها بدون نیاز به خروج از منزل یا محل کار و همچنین کاهش هزینه های تردد شهری و بین شهری .
- فراگیری مهارت های شهروند الکترونیکی، توانایی استفاده از فناوری های ارتباطی نوین را در شهروندان افزایش می دهد و به این ترتیب آنها را برای استفاده از تسهیلات و خدمات دولت الکترونیک آماده می سازد.
- کاهش خطرات ناشی از ترردهای زاید درون شهری و برون شهری از قبیل تصادفات رانندگی، سرقت و...
- توانایی کنترل منطقی دسترسی فرزندان به اینترنت .
- کاهش ترافیک و به تبع آن آلودگی هوا و توانایی انجام خریدهای راحت تر و بهتر از دیگر تسهیلاتی است که با تحقق دولت الکترونیک و شهروند الکترونیک می توان به آن دست یافت.

تعریف شبکه

به اتصال دو یا چند سیستم (مانند کامپیوتر، لپ تاپ و ...) با توانایی رساندن و دریافت داده. شبکه رایانه ای باعث آسان سازی ارتباط میان کاربران شده و اجازه میدهد تا کاربران منابع خود را به اشتراک بگذارند.

انواع شبکه های کامپیوتری براساس اندازه و وسعت

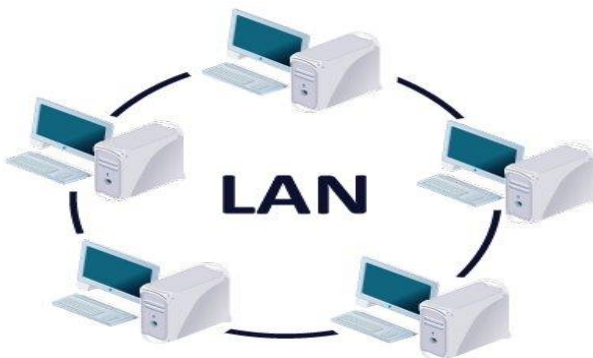
۱- شبکه های شخصی (pan)

کوچکترین و ابتدایی ترین نوع شبکه است. این نوع از شبکه ها صرفاً حول یک فرد و در یک ساختمان است. معمولاً در خانه ها یا دفاتر کوچک موجود هستند و توسط یک فرد یا سازمان و تنها از طریق یک دستگاه مدیریت میشوند.



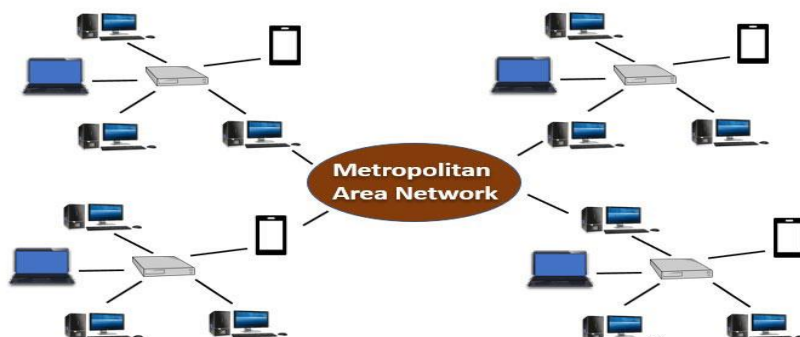
۲- شبکه های محلی (lan)

از پرکاربردترین شبکه ها هستند و یکی از اصلی ترین و ساده ترین نوع شبکه ها را به خود اختصاص می دهند. این شبکه ها دسته ای از کامپیوترها و دستگاه های با ولتاژ پایین را در فواصل کوتاه به یکدیگر متصل میکنند (داخل یک ساختمان یا بین دو یا سه ساختمان در مجاورت هم) موسسات معمولاً از این نوع شبکه ها استفاده میکنند.



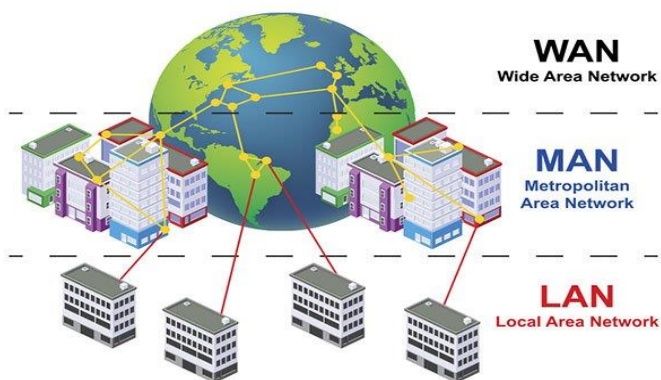
۳- شبکه های شهری (man)

این شبکه ها بزرگتر از شبکه های lan و کوچکتر از شبکه های wan هستند. این شبکه ها میتوانند یک ناحیه جغرافیایی کامل (عموماً یک شهر یا شهرک و در برخی مواقع محوطه دانشگاه) را در برگیرند.



۴- شبکه های گسترده (wan)

این شبکه ها در سراسر فواصل طولانی فیزیکی رایانه ها را به یکدیگر متصل میکنند. اینترنت اصلی ترین نمونه ی شبکه wan است که تمامی رایانه های جهان را به یکدیگر متصل میکند.



سرویس دهنده اینترنت

برای آنکه بتوانیم به شبکه اینترنت پیوندیم باید بتوانیم به یکی از کامپیوتر های اصلی اینترنت متصل شویم. این اتصال را شرکت های تحت عنوان "ارائه دهندگان خدمات اینترنت -ISP" فراهم می آورند، که این اتصال ممکن است از طریق خطوط مخابراتی (تلفن معمولی - امواج ماهواره ای) انجام گیرد.

چند مورد از سرویس دهنده های اینترنت در مناطق مختلف ایران

منطقه	رتبه	۱	۲	۳
آذر	اردبیل	شرکت انتقال داده های آسیاتک	پارسان لین ارتباطات	انتقال داده های ندا گستر صبا (صیانت)
	آذربایجان شرقی	شرکت انتقال داده های آسیاتک	آریا رسانه تدبیر (شاتل)	انتقال داده های ندا گستر صبا (صیانت)
	آذربایجان غربی	شرکت انتقال داده های آسیاتک	آریا رسانه تدبیر (شاتل)	پیشگامان توسعه ارتباطات
شمال غرب	قزوین	انتقال داده های ندا گستر صبا (صیانت)	شرکت انتقال داده های آسیاتک	آریا رسانه تدبیر (شاتل)
	زنجان	آریا رسانه تدبیر (شاتل)	شرکت انتقال داده های آسیاتک	پارسان لین ارتباطات
	گیلان	آریا رسانه تدبیر (شاتل)	شرکت داده پردازی فن آوا	شرکت انتقال داده های آسیاتک
شمال شرق	خراسان رضوی	آریا رسانه تدبیر (شاتل)	انتقال داده های رهام داتک	شرکت انتقال داده های آسیاتک
	خراسان جنوبی	آریا رسانه تدبیر (شاتل)	شرکت انتقال داده های آسیاتک	پارسان لین ارتباطات
	خراسان شمالی	داده گسترعصر نوین	شرکت انتقال داده های آسیاتک	آریا رسانه تدبیر (شاتل)
	گلستان	شرکت انتقال داده های آسیاتک	پارسان لین ارتباطات	پیشگامان توسعه ارتباطات
شمال	تهران	شرکت انتقال داده های آسیاتک	آریا رسانه تدبیر (شاتل)	لایزر
	البرز	شرکت انتقال داده های آسیاتک	آریا رسانه تدبیر (شاتل)	انتقال داده های ندا گستر صبا (صیانت)
	سمنان	شرکت انتقال داده های آسیاتک	انتقال داده های ندا گستر صبا (صیانت)	داده گسترعصر نوین
	مازندران	شرکت انتقال داده های آسیاتک	انتقال داده های رهام داتک	پارسان لین ارتباطات

مرکزی	اصفهان	شرکت انتقال داده های آسیاتک	حما گستر خاورمیانه	داده گسترعصر نوین
	مرکزی	شرکت انتقال داده های آسیاتک	انتقال داده های رهام داتک	پارسان لین ارتباطات
	قم	پارسان لین ارتباطات	شرکت انتقال داده های آسیاتک	مخابرات
	یزد	آریا رسانه تدبیر (شاتل)	شرکت انتقال داده های آسیاتک	داده گسترعصر نوین
غرب	چهار محال و بختیاری	انتقال داده های ندا گستر صبا (صیانت)	آریا رسانه تدبیر (شاتل)	داده گسترعصر نوین
	همدان	پارسان لین ارتباطات	شرکت انتقال داده های آسیاتک	داده گسترعصر نوین
	کردستان	پارسان لین ارتباطات	شرکت انتقال داده های آسیاتک	کارا امین ارتباط
جنوب	کرمانشاه	شرکت انتقال داده های آسیاتک	پیشگامان توسعه ارتباطات	داده گسترعصر نوین
	فارس	انتقال داده های ندا گستر صبا (صیانت)	پارسان لین ارتباطات	شرکت انتقال داده های آسیاتک
	بوشهر	آریا رسانه تدبیر (شاتل)	پارسان لین ارتباطات	شرکت انتقال داده های آسیاتک
	کهگیلویه و بویراحمد	شرکت انتقال داده های آسیاتک	پیشگامان توسعه ارتباطات	پارسان لین ارتباطات
جنوب شرق	هرمزگان	داده گسترعصر نوین	پارسان لین ارتباطات	شرکت انتقال داده های آسیاتک
	سیستان و بلوچستان	پارسان لین ارتباطات	مخابرات	شرکت انتقال داده های آسیاتک
	کرمان	آریا رسانه تدبیر (شاتل)	پیشگامان توسعه ارتباطات	شرکت انتقال داده های آسیاتک
جنوب غرب	خوزستان	شرکت انتقال داده های آسیاتک	داده گسترعصر نوین	آریا رسانه تدبیر (شاتل)
	ایلام	شرکت انتقال داده های آسیاتک	شرکت داده پردازی فن آوا	داده گسترعصر نوین
	لرستان	شرکت داده پردازی فن آوا	شرکت انتقال داده های آسیاتک	پیشگامان توسعه ارتباطات

مودم ها

مودم ها به شما امکان می دهد که کامپیوتر خود را به یک خط تلفن استاندارد متصل کنید که قادر به ارسال و دریافت داده های الکترونیکی باشید در واقع استفاده از مودم کلید اصلی ورود به دنیای اینترنت می باشد.

انواع مودم ها بر بستر شبکه تلفن ثابت

در مودم هایی که بر بستر سیم کار می کنند از بستر فیزیکی برای برقراری اتصالات از سیم و کابل استفاده می کنند، مودم های ADSL می گویند.

انواع مودم ها بر بستر شبکه تلفن همراه

دسته دیگر اتصالات از طریق انواع مودم همراه و انواع مودم وای فای برقرار می شود که اساس تبادل داده بر اتصالات بی سیم است. برای بهره گیری از تبادل داده بر بستر امواج، نیازمند استفاده از سیم کارت و یا انواع مودم همراه سیم کارت خور و انواع مودم جیبی هستیم.



پست الکترونیکی

پست الکترونیکی از سرویس های مهم اینترنت است. این سرویس در حال حاضر کاربران فراوانی در سراسر دنیا داشته و روزانه میلیون ها پیام از طریق پست الکترونیکی بین این کاربران مبادله میشود. پست الکترونیکی دارای سرعت بسیار زیادی بوده و در چند دقیقه و شاید چند ثانیه، پیام های شما را از یک نقطه به هر نقطه ای در دنیا منتقل میکند. این سرویس دارای مزایای فراوانی است که برخی از آنها به شرح زیر است:

- استفاده از آن برای کاربر هزینه چندان ندارد.

- هنگامی که شما پیامی را میفرستید نیازی نیست که گیرنده به اینترنت متصل باشد.

- میتوان همزمان یک پیام را برای چندین نفر ارسال کرد.

- میتوان همراه پیام پرونده های مختلف را نیز ارسال کرد.

- افزایش بهره وری

- انتقال سریع اطلاعات

- حفظ ارتباط مداوم

با وجود برشمردن این مزایا پست الکترونیکی دارای معایبی نیز می باشد :

بی اعتمادی نسبت به سرویس های پست الکترونیکی و امکان خوانده شدن متن نامه و باز شدن و

هک صندوق پستی توسط دیگران و افشای اسرار.

سرویس پست الکترونیکی چیست؟

نحوه کار پست الکترونیکی همانند صندوق پستی در پست معمولی است. یک آدرس پست الکترونیکی منحصرأ به یک فرد تعلق دارد و نامه های ارسالی به آن آدرس در صندوق شخصی آن فرد قرار می گیرد. فرد با مراجعه به صندوق خود می تواند نامه هایش را دریافت کند. یک آدرس پست الکترونیکی معمولاً دارای سه بخش است:

نام کاربر: نام منحصر به فردی است که هر کاربر پست الکترونیکی برای خود انتخاب میکند.

نماد @: این نماد (ات) تلفظ می شود ، نام کاربر را از نام دامنه، در آدرس جدا میکند.

خدمت دهنده: هر سرویس پست الکترونیکی توسط یک شرکت یا مؤسسه ارائه می شود که در این بخش آدرس اینترنتی مربوط به خدمت دهنده پست الکترونیکی آورده می شود.

چند نمونه از سرویس دهنده های پست الکترونیکی

سرویس دهنده داخلی	سرویس دهنده خارجی
شرکت چاپار CHMail.ir	شرکت گوگل Gmail
شرکت میهن MihanMail.ir	شرکت مایکروسافت Outlook
شرکت وطن Vatan Mail	شرکت یاهو Yahoo Mail
شرکت رایانا Rayana.ir	شرکت میل Mail.com



نکات ایمنی نگهداری از رمز عبور :

- رمز عبور خود را در محل هایی که در دسترس دیگران است یادداشت نکنید
- رمز عبور خود را در دوره های زمانی متفاوت تغییر دهید
- رمز عبور خود را به هیچ کس نگوئید
- رمز عبور خود را در رایانه دیگران ذخیره نکنید.

تفاوت میان وبگاه هایی که با <https://> شروع میشوند با سایر وبگاه ها

https مکان امنیتی بالا را برای سایت فراهم می کند. اگر سایت حاوی اطلاعات محرمانه مانند شماره تلفن، رمز کارت اعتباری و... باشد بهتر است با [https](https://) شروع شود. اما در سایتی که ابتدای نام آن [http](http://) است به دلیل امنیت پایین نباید فرم های مشخصاتی و سایر اطلاعات را تکمیل کرد.



هرزنامه:

هرزنامه یا Spam به نامه هایی می گویند که بیشتر جنبه تبلیغاتی و مزاحمت دارند و حاوی کلمات فریبنده و جالبی است تا شخصی که وارد صندوق پستی خود شده را مجذوب خود کند و آن شخص بر روی آن کلیک نماید و بعد از آن سیلی از پیام های بیشتر و بیشتر.



نحوه ساختن یک پست الکترونیکی

خدمات جانبی که هر یک از سایت ها برای حساب پست الکترونیکی در اختیار کاربر قرار می دهند، متفاوت است، با این حال فرایند ایجاد یک حساب پست الکترونیکی و استفاده از آن در بین پایگاه های مختلف تقریباً یکسان بوده و اشتراک های زیادی دارد.

ساخت پست الکترونیکی در www.chmail.ir

۱- پس از ورود به سایت صفحه ای مانند زیر را مشاهده میکنید



۲- بر روی گزینه ی "همین امروز عضو جدید ما شوید" کلیک کنید.

۳- باید وارد صفحه زیر شده باشید.

-نام و نام خانوادگی خود را در کادرهای مشخص شده وارد کنید.

-نام نمایشی و یا همان نامی که به دیگران نشان داده می شود را وارد کنید.

-نام کاربری که به عنوان آدرس الکترونیکی نیز

استفاده می شود را وارد کرده و سپس بر روی گزینه

"بررسی نام کاربری" کلیک کنید ، تا زمانی که پیغام

"این نام کاربری صحیح است" به رنگ سبز ظاهر

نشده نام کاربری دیگری را برگزینید.دقت کنید که نام

کاربری را باید به زبان انگلیسی وارد کنید.

-برای رمز عبور علاوه بر حروف از اعداد و کاراکتر نیز

برای مطمئن تر شدن آن استفاده کنید .

-کلمه ی عبوری که وارد کرده اید بار دیگر وارد کنید.

-بر روی فلش کنار کادر انتخاب شهر کلیک کنید تا منوی آبخاری آن ظاهر شود از میان شهر ها

شهر محل سکونت خود را انتخاب کنید.

-بر روی فلش کوچک کنار کادر انتخاب سوال امنیتی کلیک کنید تا منوی آبخاری آن ظاهر

شود از میان سوال های موجود یکی را برگزینید و در کادر زیر آن جواب آن را تایپ کنید ، این

کار این فرصت را به شما می دهد که در صورت فراموش کردن رمز عبور بتوانید به پست

الکترونیکی خود دست پیدا کنید.

-یکی از راه های دیگر به دست آوردن رمز عبور در زمان فراموش کردن آن وارد کردن پست

الکترونیکی به جز پست الکترونیکی که هم اکنون در حال باز کردن آن هستید ، پس در پر کردن

<input type="text"/>	آخرین پست الکترونیک
<input type="text"/>	پشتیبان :
کادر آن دقت کنید.	

- کد امنیتی مشخص شده را وارد کنید و در صورت ناخوانا بودن کد دکمه ی رفرش کنار این کد را بزنید تا کد تغییر کند.

- برای عضویت در این سایت مانند هر سایت دیگر، نیاز به قبول داشتن قوانین ارائه دهنده پست الکترونیکی است، پس در ابتدا قوانین را به دقت مطالعه کنید و در صورت تایید شما بر روی تیک کنار جمله "شرایط استفاده از سرویس را می پذیرم" کلیک کنید و سپس دکمه ی "ثبت نام" را فشار دهید تا اطلاعات شما بررسی و ثبت نام تکمیل شود.

اجزای پیام (نامه) در پست الکترونیکی

(FROM) از: آدرس صندوق پستی فرستنده.

(TO) به: آدرس گیرنده.

(CC): رونوشت

(BCC): رونوشت پنهان

(BODY): متن پیام

(ATTACHMENT): پیوست

چکیده

به نظر می رسد در دنیای فناوری های دیجیتال یک انقلاب به وقوع پیوسته است. در برخی دانشگاه ها، دانشجویان می توانند روند شستشوی لباس هایشان را در خشکشویی خوابگاه به وسیله کامپیوترشان مشاهده کنند. بعضی دندان پزشکان برای بیماران مادامی که بر روی صندلی دندانپزشکی قرار دارند، امکان چک کردن نامه های الکترونیکی شان را فراهم می سازند. تلفن های همراه، دوربین ها، تلویزیون ها و کامپیوترهای شخصی، همگی در یک دستگاه کوچک بدون سیم و دیجیتالی متمرکز شده اند. شما می توانید با خرید یک دستگاه شبیه ساعت مچی، دمای هوا را چک نمایید، از سر تیتراخبار آگاه شوید، پیام های شخصی را دریافت کنید و به کنترل کارهای زمانبندی شده بپردازید، در عین حال با وجود ساعت مچی، از زمان هم آگاه شوید. دنیا به فراسوی کامپیوترهای کوچک که بر روی میز یا حتی زانو قرار می گیرند، حرکت کرده است. امروزه وسایل بی سیم دستی و تلفن های همراه هوشمند به ما این امکان را می دهند که به اطلاعات در هر زمان و در هر جایی دسترسی پیدا کنیم و این اطلاعات، تنها اطلاعات عمومی نیستند، بلکه اطلاعات مشخصی نظیر اسناد، قرار ملاقات ها، تصاویر، موزیک ها، مانده حساب، موضوعات مالی و هر آنچه که برای ما اهمیت دارند، می باشد.

بخش مرکزی و قلب تپنده این مفهوم "اینترنت" می باشد. اینترنت مجموعه ای از اطلاعات پراکنده است که بر روی کامپیوترهای سراسر دنیا قرار دارد و معمولاً به وسیله اتصالات سرعت بالا در دسترس می باشد.

به سوالات زیر پاسخ دهید:

- ۱- مفهوم شهروند الکترونیک را بیان کنید؟
- ۲- انواع شبکه های کامپیوتر از نظر وسعت را با هم مقایسه کنید؟
- ۳- انواع مودم را با هم مقایسه کنید؟
- ۴- ویژگی های پست الکترونیک و مزایا و معایب آن را بیان کنید؟
- ۵- یک پست الکترونیک برای خود بسازید.
- ۶- نکات ایمنی در استفاده از اینترنت را بیان کنید؟

تعریف برخی اصطلاحات

رونوشت: کسی که میخواهید علاوه بر گیرنده اصلی ایمیل شما را دریافت کند.

رونوشت مخفی: شخصی است که بدون اطلاع دیگر دریافت کنندگان ایمیل شما را دریافت میکند. با استفاده از BCC امکان مخفی نگه داشتن آدرس هائی که در فیلد TO و یا CC درج و امکان مشاهده آنان توسط سایر دریافت کنندگان وجود دارد، امکان مشاهده آدرس های درج شده در فیلد BCC توسط سایر دریافت کنندگان وجود نخواهد داشت.

پیوست: پیوست در پست الکترونیکی یک فایل ضمیمه است. یک پیوست می تواند تصویر، سند ورد، فیلم، فایل صوتی، فایل اکسل یا هر فایل دیگری باشد که گیرنده ایمیل به آن نیاز داشته باشد.