

بِسْمِ اللَّهِ الرَّحْمَنِ الرَّحِيمِ

احمد مرادی / قی ۱۴۰۱

Ahmad.moradi2403@gmail.com



احمد مرادی
استان قم



درس ۲

مدیریت شهر و روستا (ص ۲۱)

Ahmad.moradi2403@gmail.com

احمد مرادی - قم ۱۴۰۱

اهمیت شهرها و روستاها را بنویسید؟ محل سکونت، کار و فعالیت اقتصادی، روابط اجتماعی و به طور کلی محل زندگی جوامع انسانی هستند.

کدام عوامل در دوران معاصر، مسائل و مشکلاتی در شهرها و روستاها به وجود آورده است؟ (خ ۹۸ الف) افزایش شهرنشینی و رشد و توسعه شهرها و تمرکز زیاد جمعیت در آنها (ب) کاهش تدریجی روستانشینی و مهاجرت نیروی کار کشاورزی از روستاها به شهرها اندیشمندان را بر آن داشته است که به فکر برنامه ریزی برای شهرها و روستاها بیفتند و از این طریق، به رفع مشکلات و ارتقای کیفیت زندگی ساکنان آنها کمک کنند.

برای مدیریت صحیح و کارآمد شهرها نخست چه چیزی لازم است؟

مهم ترین نیازها و مسائلی را که امروزه شهرها با آن روبه رو هستند **بشناسیم**.

مهم ترین نیازها و مسائلی را که امروزه شهرها با آن روبه رو هستند کدامند؟

(۱) تجهیزات و خدمات عمومی (۲) مسکن (۳) اشتغال شهری (۴) امنیت شهری و آسیب های

اجتماعی (۵) محیط زیست شهری (۶) زیبا سازی و مبله سازی شهری (۷) هوشمندسازی شهر

چگونه در برنامه ریزی شهری، نیازها مشخص و کمبودها برطرف می گردد؟

تجهیزات و تسهیلات شهری و همچنین خدمات عمومی مورد مطالعه قرار می گیرد و نسبت

آنها با تعداد جمعیت ساکن در شهر سنجیده می شود.



به جدول روبه رو توجه کنید و برخی از نیازهای عمومی شهرها را نام ببرید.
 به نظر شما کدام نیازها اولویت بیشتری دارند. چرا؟

احمد مرادی - قه ۱۴۰۱

یکی از پدیده های ناشی از نظام اقتصادی سرمایه داری، نابرابری فضایی است. (د ۱۴۰۰، خا ۹۷)
 منظور از نابرابری فضایی در شهرها چیست؟

در بیشتر شهرها امکانات و خدمات شهری به طور عادلانه و متوازن توزیع نشده اند و بین مناطق برخوردار و مرفه و مناطق محروم تفاوت های چشمگیری از نظر فضای جغرافیایی مشاهده می شود. برنامه ریزی و مدیریت شهری باید برای رفع این نابرابری ها چاره اندیشی و اقدام کند.

۲) مسکن (ص ۲۱)

مسکن یکی از مهم ترین نیاز های انسان است و شهرها با مسئله مسکن روبه رو هستند.
در کدام شهرها، مسکن کافی و مناسب وجود ندارد؟ (دی ۹۷)

شهر های که با تمرکز زیاد جمعیت یا مهاجرت گسترده روبه رو هستند.
چرا فقیران شهری پول کافی برای اجاره یا خرید مسکن ندارند؟

اختلاف طبقاتی شدید، رعایت نشدن عدالت اجتماعی در توزیع درآمدها و بی توجهی
حکومت ها به حمایت های تأمین اجتماعی

در برخی از شهر های بزرگ جهان، شمار افراد بی خانمان (کارتن خواب) که در کنار خیابان ها یا روی
نیمکت پارک ها می خوابند، رو به افزایش است.

مهم ترین پدیده های ناشی از مشکل مسکن در شهر های بزرگ را بنویسید؟ (ص ۲۲)

الف - افراد بی خانمان (کارتن خواب ها)
ب - اسکان غیر رسمی یا غیر قانونی

جلوه هایی از اسکان غیر رسمی در اطراف شهر های بزرگ را نام ببرید؟

در نتیجه مشکل مسکن چه مناظر و پدیده هایی در اطراف شهر های بزرگ شکل می گیرد؟
(ش ۹۸) حاشیه نشینی و زاغه نشینی

چگونه پدیده اسکان غیر رسمی در شهرهای بزرگ شکل می گیرد؟

وقتی مهاجران فقیر به شهرها وارد می شوند با توجه به گران بودن قیمت زمین و خانه در شهر به ساخت غیرقانونی مسکن موقتی در حاشیه و اطراف شهر می پردازند.

زاغه نشینی چیست؟

نوعی اسکان غیر رسمی است (خا ۹۷، خ ۹۹) که علاوه بر حاشیه شهر ممکن است در نقاط مختلف شهر به وجود بیاید.

برای مثال در شهر **مانیل در کشور فیلیپین** زاغه ها در بخش های مختلف شهر پراکنده شده اند. ویژگی های **زاغه ها را بنویسید؟** (سه مورد) (۱۴۰۰د)

در ساخت زاغه ها معمولاً از مواد ارزان قیمت مانند ضایعات آهن و حلبی، اتاقک انواع خودرو و چوب و مقوا استفاده می شود. زاغه ها بسیار کثیف اند و امکانات بهداشتی و فاضلاب ندارند. در نواحی حاشیه نشین و زاغه نشین، میزان جرائم و بزهکاری و انحرافات اجتماعی زیاد است.

بیشتر بدانیم بر مبنای آمار بانک جهانی، در سال ۲۰۱۴ میلادی کشورهای نیجریه، چاد، آنگولا، بولیوی، اکوادور، افغانستان، بنگلادش، کامبوج و فیلیپین **بالاترین درصد زاغه نشینی** را در شهرهای جهان داشته اند. همچنین در برخی شهرها، مانند کلکته هند، هزاران نفر که شب هنگام جایی برای خواب و استراحت ندارند، در خیابان ها و ایستگاه های قطار و محوطه ساختمانی های عمومی می خوابند.



در کشور ما نیز پدیده حاشیه نشینی در اطراف برخی از شهرهای بزرگ به وجود آمده است. حکومت مرکزی یا حکمرانی محلی (مدیریت شهری) برای تأمین مسکن (حاشیه نشینی) گروه های فقیر شهری و مهاجران، کدام طرح ها را اجرا می کنند؟ (۹۷۵)

ساخت مسکن ارزان قیمت، اعطای وام مسکن و نظایر آنها

فعالیت (ص ۲۳)

درباره یک نمونه پدیده حاشیه نشینی در شهرهای ایران یا جهان تحقیق کنید و موقعیت جغرافیایی ناحیه حاشیه نشین، نوع مهاجران و شرایط زندگی آنها را به کلاس گزارش دهید.



مسکن ارزان قیمت، مسکن مهر، پردیس ایران

۳) اشتغال شهری

به چه علت شهرهای بزرگ با مشکل کمبود شغل روبرو هستند؟ (ش ۹۸)

افزایش طبیعی جمعیت شهری و مهاجرت نیروی کار به شهرها

چرا اکثر مهاجران پس از ورود به شهر، به مشاغل غیر رسمی می پردازند؟ (خ ۱۴۰۰)

عمدتاً کارگر ساده و فاقد مهارت و تخصص هستند - فرصت های شغلی در شهر محدود است.

دو بخش اصلی اقتصاد شهرهای بزرگ را نام ببرید؟ بخش رسمی و بخش غیر رسمی

چهار مورد از مشاغل و فعالیت های اقتصادی بخش غیر رسمی شهرها را نام ببرید؟ (ش ۹۹)

فروشنندگان و نوازندگان دوره گرد، دستفروش ها، دلالان، زباله جمع کن ها و کودکان کار

نوازندگان دوره گرد، جزو بخش غیر رسمی اشتغال در شهرها محسوب می شوند. (ش ۱۰۰) درست

در برنامه ریزی و اداره شهر باید به ایجاد فرصت های شغلی وسر و سامان بخشیدن به مشاغل

بخش غیر رسمی توجه کرد. (خ ۹۸)

راهکارهایی را که در برخی از شهرها برای سرو سامان بخشیدن به مشاغل غیر رسمی انجام

می شود نام ببرید. (ذکر دو مورد کافی است) (ش ۱۴۰۰)

حمایت از کار آفرینان و ایجاد غرفه هایی با اجاره ارزان برای فروشنندگان دوره گرد و

توسعه امکانات گردشگری برای جذب گردشگر و ایجاد شغل است.

احمد مرادی - قلم ۱۴۰۱

۴) امنیت شهری و آسیب های اجتماعی (ص ۲۴)

کدام عوامل منجر به فقر شهری می شود؟ (ش ۱۴۰۰)

دومورد از عواملی که منجر به فقر شهری می شود کدامند؟ (ش ۹۸)

احمد مرادی - قم ۱۴۰۱

در آمد کم، بیکاری و مسکن نامناسب و حاشیه نشینی
بین فقر و جرم و بزهکاری ارتباط زیادی وجود دارد.

در نواحی حاشیه نشین و حومه های فقیر نشین شهرها، انحرافات و کجروی های اجتماعی، سرقت و خشونت، اعتیاد، طلاق گسترش می یابد.

و نداليسم شهری چیست؟

خسارت وارد کردن به اموال عمومی، بناها و آثار فرهنگی توسط شهروندان

و نداليسم شهری منجر به بالا رفتن اعتیاد در شهرها می شود. (دی ۹۷) نادرست

فضاهای شهری می توانند در پیشگیری از وقوع جرم یا جرم خیزی نقش داشته باشند.

کدام فضاهای شهری می توانند در وقوع جرم یا جرم خیزی نقش داشته باشند؟

زاغه ها، ساختمان های متروکه، برخی محله های قدیمی و فرسوده و مناطقی که در شب نور کافی ندارند، جرم خیز و فاقد امنیت اند.

میزان جرم خیزی در محلات قدیمی و زاغه های شهری (کمتر - بیشتر) از سایر محلات است. (ش ۱۰)



MEHR NEWSAGENCY



احمد مرادی - قم 1401



چگونه مدیران شهری می توانند در پیشگیری از وقوع جرم یا جرم خیزی نقش داشته باشند؟
افزایش نظارت و نصب دوربین های مدار بسته در نقاط مختلف شهر، بهبود روشنایی معابر و بازسازی محله های فرسوده و مخروبه

نخستین اقدامات برای مقابله با آسیب های اجتماعی در شهر ها و تأمین امنیت شهروندان
راینویسید؟ (۱۴۰۰د) نخست باید علل و ریشه های آسیب ها مانند فقر و بیکاری شناسایی شود
و از بین برود.

راه های مقابله با آسیب های اجتماعی در شهر ها و تأمین امنیت چیست؟ نخست باید علل و
ریشه های آسیب ها مانند فقر و بیکاری شناسایی شود و از بین برود. البته آموزش عمومی و
برگزاری کارگاه های آموزشی برای شهروندان نیز در این زمینه مفید است و اهمیت دارد.
مدیران شهری چگونه می توانند در مقابله با آسیب های اجتماعی در شهرها مفید واقع شوند؟
(دی ۹۷) با آموزش عمومی و برگزاری کارگاه های آموزشی

مهم ترین پیامدهای توسعه بی رویه شهرنشینی بر محیط زیست کدامند؟
افزایش فشار بر منابع، مصرف انرژی و آلودگی آب و خاک و هوا

چرا مصرف انرژی در شهرها زیاد است؟ چه فعالیت هایی در شهرها مصرف انرژی را بالا می برد؟ شهرنشینی
چگونه و از چه راه هایی موجب آلودگی محیط زیست می شود؟ آياتخريب و آلودگی محیط زیست در شهرهای
بزرگ و کلان شهرها بیشتر است؟ چرا؟ گفت و گو کنید.

یکی از ارکان مهم پایداری شهری و شهر سالم در زمینه محیط زیست شهری چیست؟ (خا ۹۷)
به حداقل رساندن آلودگی و تخریب محیط زیست
به حداقل رساندن آلودگی و تخریب محیط زیست از ارکان مهم آن است؟ (ش ۹۹)
پایداری شهری

کدام اقدامات مثبت و ارزنده ای جهت حداقل رساندن آلودگی و تخریب محیط زیست
شهرها انجام شده است؟ (ص ۲۵)
در زمینه مدیریت پسماند، الگوهای مصرف آب و برق، دفع فاضلاب، کاهش آلودگی هوا
و ...

با اجرای طرح بام تا بام، تجهیز ۱۰۰۰ منزل
مسکونی در یزد به انرژی خورشیدی،
از سال ۱۳۹۶ آغاز شده است.



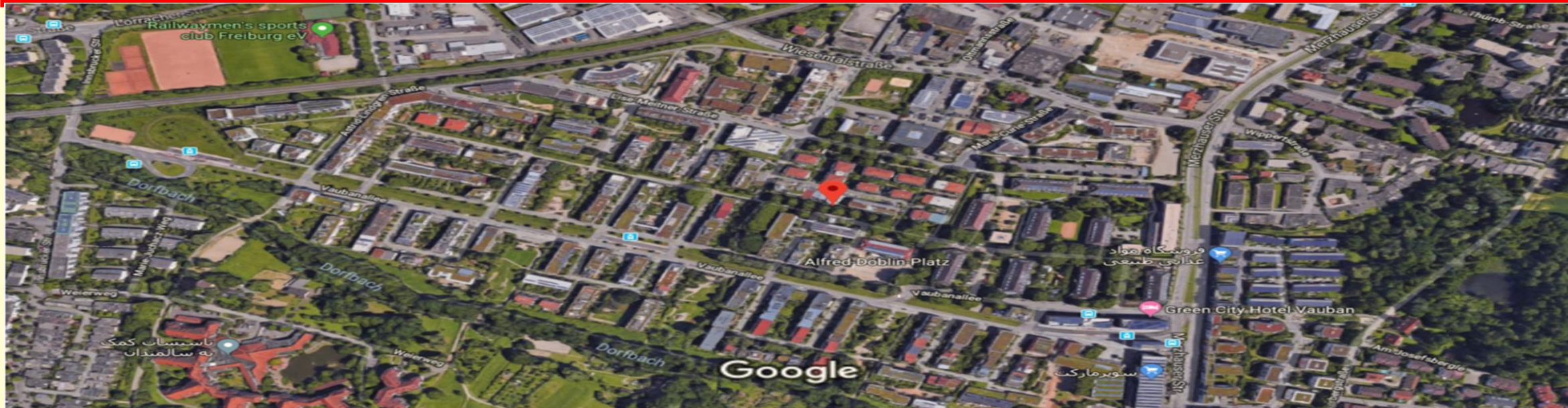
احمد مرادی - قلم ۱۴۰۱

بیشتر بدانیم

شهر ووبان یک شهر پایدار و سازگار با محیط زیست

از دهه ۱۹۹۰ محله «ووبان» در ۴ کیلومتری جنوب مرکز شهر فرایبورگ یک نمونه و مدل شهر پایدار و سازگار با محیط زیست و برای ۵۰۰۰ نفر سکنه طراحی شده است.

همه خانه ها در این حوزه شهری حداقل مصرف انرژی را دارند و اغلب آنها از انرژی خورشیدی استفاده می کنند. حمل و نقل در داخل حوزه با دوچرخه یا پیاده انجام می شود و مردم برای رفتن به فرایبورگ از تراموا استفاده می کنند. مسیرها طوری طراحی شده اند که همه بتوانند پیاده خود را به ایستگاه تراموا برسانند. بیشتر ساکنان این شهر خودروی شخصی ندارند و بیشتر فضاها توقفگاه (پارکینگ) ندارد. افرادی که تمایل به داشتن خودرو دارند، باید در حومه مکانی را در توقفگاه طبقاتی خریداری کنند.



۶) زیباسازی و مبلمان شهری

چرا در طراحی و مدیریت شهری، زیبایی شهر و فضاهای مختلف آن، اهمیت زیادی دارد؟ (ش ۱۴۰۰)

شهر موجودی زنده و فعال و انسان موجودی زیبا پسند است. از همین رو، در طراحی و مدیریت شهری، زیبایی شهر و فضاهای مختلف آن به طوری که انسان در آن احساس آرامش و تعلق خاطر کند، اهمیت زیادی دارد. معماری و طراحی شهر بازتاب فرهنگ و هویت شهروندان است.

مبلمان شهری به چه معناست؟ (ش ۹۸، خ ۹۸، ش ۹۹)

مفهومی گسترده است و مجموعه وسیعی از اشیا و وسایل، دستگاه ها و نمادها و عناصری که است در خیابان ها یا فضاهای شهری برای استفاده عموم نصب می شود.
چرا صاحب نظران معتقد هستند که در طراحی مبلمان شهری باید فرهنگ و هنر بومی و ملی را تقویت کرد؟ (خ ۱۴۰۱)

زیرا معماری و طراحی شهر بازتاب فرهنگ و هویت شهروندان است

چند مورد از اجزای مبلمان شهری را نام ببرید؟ (خ ۹۸)

نیمکت ها، سطل های زباله، مجسمه ها و نمادهای میدان ها، نرده ها و حفاظ ها، تزییناتی چون آب نماها، پرچم ها و گلدان ها، طراحی فضای سبز جدول ها و پارک ها، نورپردازی و روشنایی معابر، تابلوهای آگهی، علائم راهنمایی و رانندگی، طراحی، جدول بندی و کف پوش پیاده روها است که مورد استفاده عموم ساکنان شهر قرار می گیرد.

در طراحی مبلمان شهری به چه نکاتی توجه می شود؟ (ص ۲۶) (دی ۹۷)

باید فرهنگ و هنر بومی و ملی تقویت گردد. همچنین، به نیاز های افراد ویژه مانند معلولان جانبازان و سالخوردهگان توجه شود؛ مانند طراحی خط بساوایی مخصوص عبور نابینایان و رمپ عبور ویلچر در ساختمان های عمومی و پارک ها.

در طراحی مبلمان شهری باید به نیاز های شهروندان توجه شود (دی ۹۹) درست

۷) هوشمندسازی شهر

شهر هوشمند به چه شهری گفته می شود؟ (خ ۹۹)

در چه اموری از فن آوری اطلاعات و ارتباطات استفاده می کند؟ (دی ۹۷)



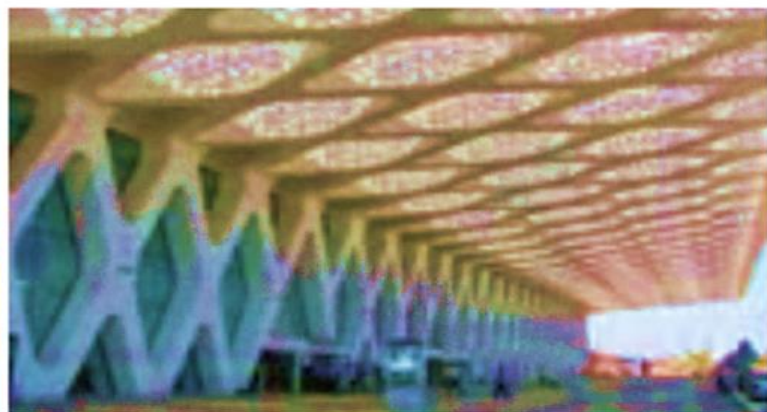
آب‌نما، ایران - تهران



خط‌بساوایی برای عبور نابینایان در پیاده رو،
ایران - مشهد



نیمکت و صفحه خورشیدی تأمین‌کننده نیروی برق
پیاده‌رو - ژاپن



ترکیب معماری مدرن و اسلامی فرودگاهی در مراکش



میدان ساعت، ایران - ساری



مبلمان شهری، ایران - خرمشهر

شهری که برای امور مختلف از فن آوری اطلاعات و ارتباطات (ICT) استفاده می شود.....(خ ۹۸)

برای امور مختلف مانند حمل و نقل، مصرف انرژی، مدیریت ترافیک، مدیریت پسماند از فن آوری اطلاعات و ارتباطات (ICT) استفاده می شود. در شهر های هوشمند انواع حسگر (سنسور) ها اطلاعات را در سامانه های مختلف جمع آوری و پردازش می کنند.

انواع حسگر های (سنسور) جمع آوری و پردازش اطلاعات در سامانه های شهر های هوشمند

رابنویسید؟ الف) ساختمان های شهر را با حسگر هایی مجهز کرد که **آتش سوزی، سرقت و حتی لزوم تعمیر بازسازی** برخی اجزای آنها را به مراکز مربوطه اعلام کنند.

ب) در نواحی شلوغ شهر حسگر ها می توانند **تصادفات یا جرائم خیابانی** را به پلیس و اورژانس اطلاع دهند.

پ) با هوشمند سازی **مدیریت ترافیک** می توان به راننده های خودروها برای پرهیز از ورود به خیابان های پر ترافیک یا پیدا کردن پارکینگ خالی و نظایر آن اطلاع رسانی کرد.

ت) با استفاده از حس گر ها می توان **آلودگی هوا** را در نقاط مختلف شهر سنجید و هشدار داد.

ث) همچنین نور و میزان روشنایی معابر را در زمان های معین و با توجه به رفت و آمدها کم و زیاد کرد که علاوه بر **صرفه جویی در مصرف انرژی به تأمین امنیت** کمک می کند.

در شهر هوشمند برای مدیریت و کنترل ترافیک چه اقداماتی صورت می گیرد؟ (۴ مورد) (ش ۱۰)

هشدار برای پرهیز از ورود به مناطق پر ترافیک ، پیدا کردن توقفگاه خالی ، حسگر آلودگی هوا ، کنترل روشنایی معابر ، هشدار به پلیس در مورد تصادفات

دو مورد از دلایل اهمیت استفاده از حسگرها در شهر هوشمند را نام ببرید؟ (۹۹د)

صرفه جویی در مصرف انرژی - تامین امنیت

چگونه در شهرهای هوشمند، انواع حسگرها می توانند مصرف انرژی را به شکل مطلوبی مدیریت نمایند؟ (خ ۱۴۰۰)

نور و میزان روشنایی معابر را در زمان های معین و با توجه به رفت و آمدها کم و زیاد کرد
ویژگی های شهر هوشمند را بنویسید؟ (ص ۲۷)

شهروندان از طریق شبکه اینترنت، بسیاری از امور اداری خود را بدون مراجعه حضوری به سازمان ها و مدیریت شهری انجام می دهند. در این شهرها گردش آزاد اطلاعات اهمیت دارد و در مکان های عمومی مانند ایستگاه های اتوبوس، داخل تونل های مترو، فروشگاه های بزرگ و بخش هایی از پیاده روها دسترسی به Wi-Fi رایگان برای همه وجود دارد.

بیشتر بدانیم

امروزه شهر های مختلف جهان درجات متفاوتی از هوشمند شدن را دارند. برخی از شهرها مانند نیویورک، سئول، گلاسکو، سنگاپور، تایپه، اونتاریو، میتاكا و آمستردام در زمینه هوشمندسازی و خدمات الکترونیکی طرح های زیادی را اجرا کرده اند و انجمن تحقیقاتی هوشمندسازی ICF که همه ساله جوایزی برای هوشمندسازی در نظر می گیرد، از آنها تقدیر کرده است.

چراغ های شهر **آمستردام** طوری طراحی شده اند که با توجه به میزان رفت و آمد در خیابان و پیاده روها نورشان کم و زیاد می شود.



احمد مرادی / قلم ۱۴۰۱ / درس دوم

فعالیت

۱- الف) از امروز به مدت یک ماه بخش های مختلف شهرتان را با دقت مشاهده کنید. اقداماتی را که در زمینه مبلمان شهری و زیباسازی شهر انجام شده است، یادداشت کنید و عکس ها و مطالب تهیه شده را در نمایشگاهی در مدرسه به نمایش بگذارید.

ب) به نظر شما، چه کارهای ضروری، مفید یا خلاقانه ای باید در زمینه زیباسازی و مبلمان شهری محله یا شهر شما انجام شود؟ مسقف کردن پیاده روها - چمن مصنوعی و شاداب سازی محیط شهری....

پ) برای فضای سبز و پیاده روها به طور مشخص پیشنهادهایی بدهید.

ت) در برخی از کشورها به مغازه داران اجازه داده نمی شود که اجناس خود را در محدوده مغازه شان در پیاده روها قرار دهند و این راتعرض به حریم پیاده رو و موجب آلودگی بصری و زشتی منظره شهر می دانند. نظر شما در این باره چیست؟ موافق هستیم

۲- ساکنان یک شهر چگونه می توانند به زیباسازی شهرشان کمک کنند؟

شهروندان قانون گرا باشند به مبلمان شهری آسیب نزنند، نریختن زباله در خیابان و مشارکت در پاکسازی

۳- طراحی مبلمان شهری چه تأثیری بر جذب گردشگر دارد؟ توضیح دهید و مثال بزنید.

رابطه مستقیم دارند مانند مجسمه های زیبا که در گرفتن عکس و خاطره سازی برای گردشگران موثر است.

۴- در شهر شما چه مواردی از هوشمندسازی وجود دارد؟ کارت الکترونیکی بلیط اتوبوس، اسنپ، دریافت نوبت اینترنتی یا تلفن گویای پزشکان و...

مدیریت شهرها (ص ۲۸)

امروزه هدف اصلی مدیران و برنامه ریزان شهری چیست؟ (خ ۹۸)
تحقق «شهر پایدار»

شهر پایدار را تعریف کنید؟ (ش ۰۱)

شهری است که در آن نیازهای اجتماعی، فرهنگی و اقتصادی ساکنان به طور مناسب و عادلانه برطرف می شود؛ بدون اینکه منافع نسل های آینده به خطر بیفتد و شهر و فعالیت های شهری کمترین تأثیر نامطلوب را بر محیط زیست دارد.

پایداری شهر حد و حصر و نقطه انتهایی ندارد.

مدیران و برنامه ریزان شهرها تلاش می کنند که به درجاتی از پایداری دست یابند.
سه رکن مورد توجه در برنامه ریزی های شهری شهر پایدار کدامند؟

* اجتماعی - فرهنگی

* اقتصادی

* محیط زیست

همه موارد از ارکان شهر پایدار به شمار می آیند به جز (خ ۱۴۰۱)

(۲) بهره مندی منطقی و خردمندانه از منابع

(۴) هماهنگی مالی و فنی با هدف رفع نابرابری های فضایی

(۱) تامین نیازهای شهروندان در حال و آینده

(۳) جلوگیری از تخریب و آلودگی محیط زیست



محیط زیست

احمد مرادی - قم ۱۴۰۱

کاربری زمین (ص ۲۸)

مطالعه کاربری زمین یا کاربری اراضی یکی از بخش های مهم برنامه ریزی شهری است. (ش ۹۹)

مهم ترین فضاهای شهری کدامند؟

مسکونی، تجاری، اداری، خیابان ها و شبکه ارتباطی، مراکز آموزشی و درمانی، فضای سبز و پارک

کاربری زمین را تعریف کنید؟

چگونگی استفاده از زمین

کاربرد نقشه های کاربری زمین شهری را بنویسید؟

پراکندگی انواع عملکردهای شهر را نمایش می دهند.

احمد مرادی - قم ۱۴۰۱

چه نوع کاربری هایی در این نقشه مشاهده می کنید؟

مسکونی، تجاری، مختلط، صنعتی، جنگل، آثار باستانی، پارک فضای

سبز

کدام کاربری ها وسعت بیشتری دارند؟

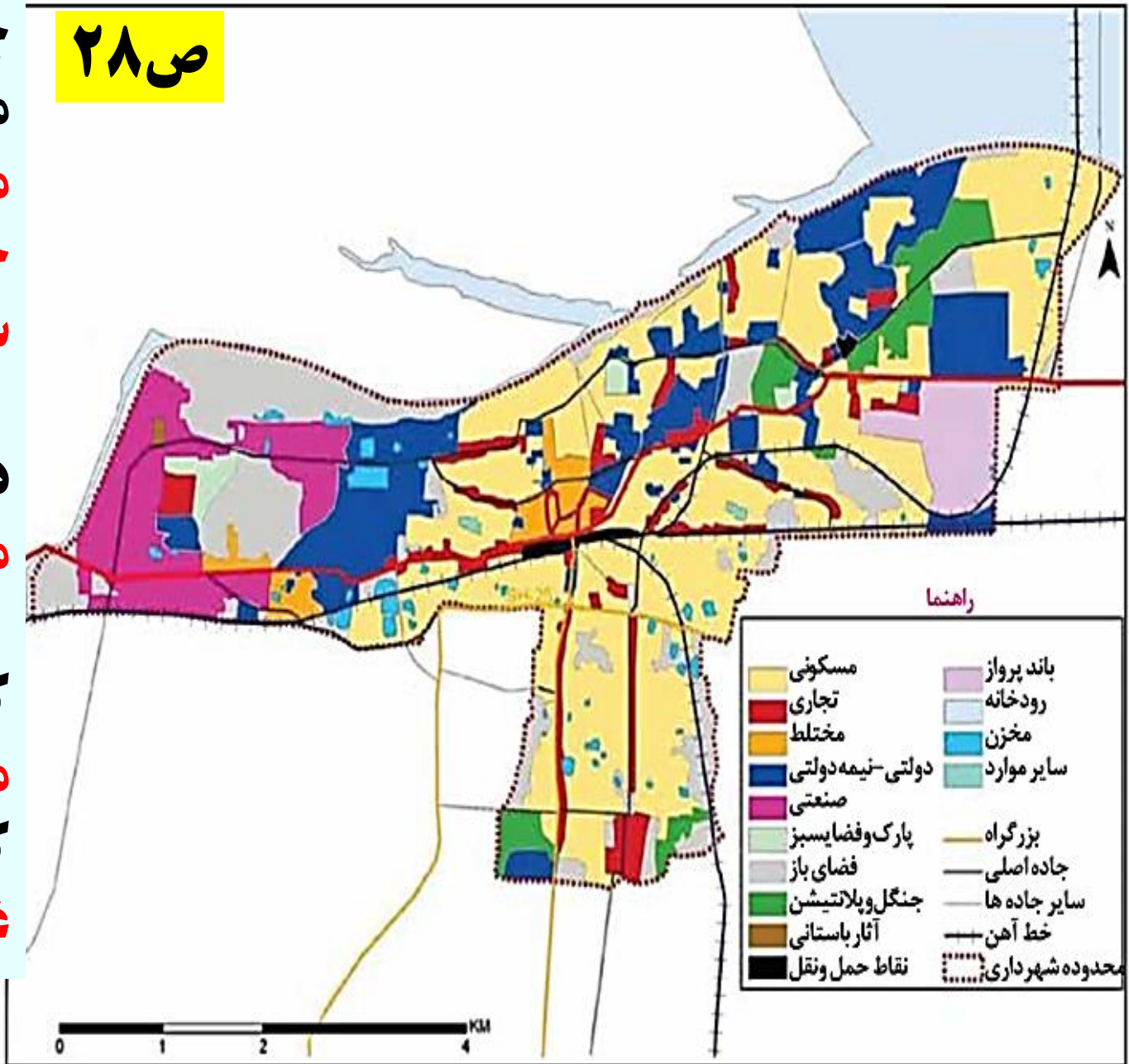
مسکونی

کاربری تاریخی و باستانی شهر در کدام بخش قرار گرفته است؟

مرکزی

کاربری های صنعتی در کدام بخش غربی

ص ۲۸



اقدامات برنامه ریزان پس از مطالعه و شناسایی کاربری های موجود در شهر را بنویسید؟ (ص ۲۹) میزان وسعت هر کاربری یا عملکرد را نسبت به مساحت کل شهر محاسبه می کنند. برای مثال ممکن است کاربری فضای سبز شهر ۷ درصد از مساحت کل شهر و کاربری شبکه معابر و حمل و نقل ۱۸ درصد از مساحت شهر را به خود اختصاص داده است.

مفهوم سرانه را بنویسید؟ (دی ۹۷، خ ۹۸) عبارت است از تقسیم **مساحت** بر جمعیت **سرانه کاربری شهری چیست؟**

مقدار زمینی که به طور متوسط از هر کاربری های شهر به جمعیت شهر می رسد. چگونه سرانه فضای سبز در یک شهر محاسبه می شود؟ (خ ۹۸)

مساحت کاربری های فضای سبز شهر را بر جمعیت شهر تقسیم می کنیم.

برای مثال، اگر مجموع فضاهای سبز یک شهر ۱۵۰۰۰۰ متر مربع و جمعیت آن شهر ۲۵۰۰۰ نفر باشد، سرانه کاربری فضای سبز شهر ۶ متر مربع به ازای هر نفر است.

سرانه استاندارد و قابل قبول برای هر نوع کاربری در نواحی مختلف، متفاوت است. برای مثال، در ناحیه ای با توجه به نوع آب و هوا، سرانه استاندارد و قابل قبول فضای سبز ۲۰ متر مربع برای هر فرد تعیین شده است؛ اما اگر سرانه فضای سبز آن ناحیه ۱۳ متر مربع باشد، نشان می دهد که سرانه از حد استاندارد کمتر است و در این زمینه کمبود وجود دارد.

$$\text{سرانه} = \frac{\text{مساحت (متر مربع)}}{\text{جمعیت (نفر)}} = \frac{150000}{25000} = 6$$

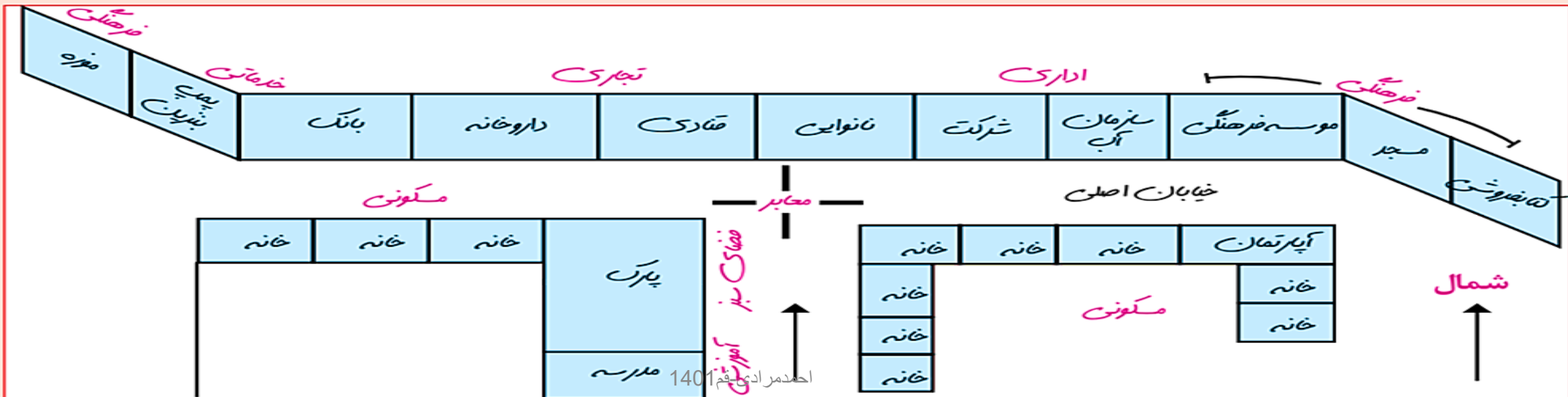
احمد مرادی

برنامه ریزان با مطالعه **کاربری زمین** می توانند طرح هایی را تدوین کنند، تا از فضاهای شهری به طور مناسب استفاده شود. (خ ۱۴۰۰)
 مطالعه کاربری زمین چه کمکی به برنامه ریزان می کند؟ (۹۷۵)
 محدودیت ها را بشناسند و طوری برنامه ریزی کنند که از فضاهای شهر به طور مناسب و متعادل استفاده شود.

فعالیت


۱- از خانه یا مدرسه تا مکانی معین در یک خیابان را در نظر بگیرید و با مشاهده میدانی و یادداشت برداری، کاربری اراضی منطقه را مانند مثال زیر ترسیم کنید و به کلاس بیاورید.

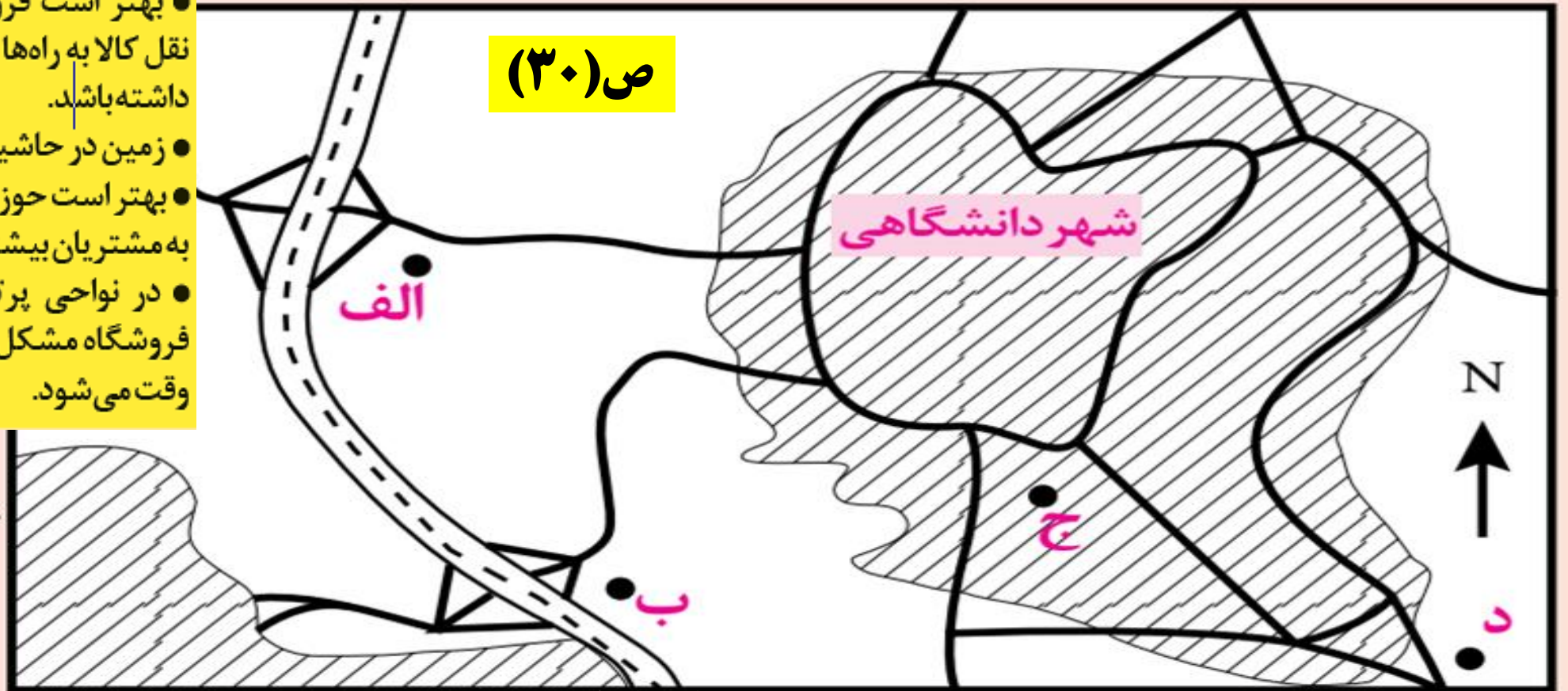
احمد مرادی - قلم ۱۴۰۰



۲) فرض کنید از شما خواسته اند برای احداث یک فروشگاه بزرگ زنجیره‌ای و چند طبقه در شهر دانشگاهی زیر مکان یابی نموده و یکی از ۴ مکان موجود را انتخاب کنید. جدولی رسم کنید و با توجه به اطلاعات داده شده به هر مکان امتیاز بدهید. مکان منتخب شما کجاست؟ دلایل انتخاب را توضیح دهید.

- فروشگاه بزرگ به زمین وسیع و محوطهٔ توقفگاه (پارکینگ) نیاز دارد.
- بهتر است فروشگاه برای سفارش و حمل و نقل کالا به راه‌ها و تقاطع‌های مناسب دسترسی داشته باشد.
- زمین در حاشیه و اطراف شهرها ارزان تر است.
- بهتر است حوزهٔ نفوذ فروشگاه گسترده باشد و به مشتریان بیشتری خدمات بدهد.
- در نواحی پرتراکم و اداری، رفت و آمد به فروشگاه مشکل است و موجب ترافیک و اتلاف وقت می‌شود.

- شهرک 
- آزادراه 
- راه 



اگر مجموع فضاهای آموزشی در یک شهر ۱۰۰۰۰۰ متر مربع و جمعیت آن شهر ۵۰۰۰۰ نفر باشد،
 سرانه کاربری آموزشی شهر مورد نظر را بدست آورید؟ (۱۴۰۰۵)
 $۱۰۰۰۰۰ / ۵۰۰۰۰ = ۲$ متر مربع

مثال: وسعت فضای سبز شهری ۲۰۰۰ هکتار و مساحت کل شهر ۱۰۰،۰۰۰ هکتار است.
 کاربری یا عملکرد فضای سبز شهر را نسبت به مساحت کل شهر، محاسبه کنید.

$$\frac{2000}{100000} = \frac{x}{100} = 200,000 / 100,000 = 2$$

۲ درصد = $۱۰۰،۰۰۰ \div ۲۰۰۰ \times ۱۰۰$
 ۲ درصد از مساحت شهر فضای سبز است.

مساحت کاربری های فضای سبز یک شهر ۱۸۰،۰۰۰ متر مربع و جمعیت کل شهر ۹۰،۰۰۰ نفر است.
 سرانه فضای سبز این شهر را حساب کنید؟

میزان سرانه فضای سبز ۲ متر مربع برای هر فرد می باشد.
 $۱۸۰۰۰۰ \div ۹۰۰۰۰ = ۲$

مدیریت روستاها (ص ۳۰)

چرا باید به بالا بردن کیفیت زندگی در شهر و روستا به طور هماهنگ توجه شود؟
زیرا در صورت بی توجهی به مناطق روستایی و خالی شدن این مناطق، مشکلات در مناطق شهری نیز افزایش می یابد.

روستای گیتگا (gitega)

این روستا در **روآندا** بر فراز تپه ای قرار دارد. برخی از مردان و زنان روستا در مزرعه کار می کنند و چون کار کشاورزی تکافوی زندگی را نمی کند برخی زنان برای تامین زندگی مجبورند به کارگاه آجر پزی که در دره ای دور از روستا قرار دارد بروند و آجرها را برای فروش در کنار جاده به روستا حمل کنند. آن ها برای رسیدن به کارگاه آجر پزی یک ساعت پیاده روی در سراسیمی دره را طی می کنند. **درآمدی که از فروش هر قطعه آجر بدست می آورند کمتر از یک سنت است.**

احمد مرادی-قم 1401



روستای گیتگا (gitega) در کشور روآندا بر فراز تپه ای قرار دارد. برخی از مردان و زنان روستا در مزرعه کار می کنند و چون کار کشاورزی تکافوی زندگی را نمی کند، به کارگاه آجر پزی که در دره ای دور از روستا قرار دارد می روند و آجرها را برای فروش در کنار جاده به روستا حمل می کنند. زنان برای رسیدن به کارگاه آجر پزی یک ساعت در سراسیمی دره پیاده راه می روند. درآمدی که آنها از فروش هر قطعه آجر بدست می آورند، کمتر از یک سنت است.

بر اساس گزارش سازمان ملل ، همه شهرنشینان در جهان ، سطح زندگی بالایی دارند .
(ش ۴۰۰ ، دی ۱۴۰۰) **نادرست**

مهم ترین مشکلات روستا ها را می توان به چند گروه تقسیم کرد؟ (ص ۳۱)
مهم ترین مشکلات روستا ها کدامند؟ (ش ۹۸)

الف) مشکلات اقتصادی: در آمد کم و بیکاری ب) کمبود تجهیزات و خدمات مانند آب آشامیدنی سالم، راه و وسایل حمل و نقل، امکانات آموزشی - درمانی و سطح پایین زندگی روستائیان
بر اساس گزارش سازمان ملل، در بسیاری از نواحی روستایی جهان میزان فقر **بیشتر** از نواحی شهری است.
میزان فقر شهری روستایی در جهان چند درصد است؟ ۶۳ درصد فقر روستایی و ۳۷ درصد فقر شهری
میزان فقر روستایی در کشورهای قاره آسیا و افریقا و امریکای لاتین را بنویسید؟
۷۶ درصد فقیران در نواحی روستایی زندگی می کنند.

نابرابری اقتصادی مناطق شهری و روستایی را توضیح دهید؟
بین در آمد شهرنشینان و روستائیان شکاف و نابرابری زیادی وجود دارد. ایجاد فرصت های شغلی و تمایل به سرمایه گذاری در نواحی شهری بیش از مناطق روستایی است.
نابرابری های رفاهی بین شهر و روستا را با مثالی توضیح دهید؟
وضعیت دسترسی فقیران روستایی به آموزش، بهداشت و درمان، و مسکن بدتر از فقرای شهری است.

بدین معنا نیست که همه شهرنشینان درجهان سطح زندگی بالایی دارند یا همه روستاییان در فقر به سر می برند.

مشکلات اقتصادی روستاییان را بنویسید؟

روستاییان عمدتاً به در آمد حاصل از **کشاورزی** وابسته اند این **درآمد، فصلی و ناکافی** است. در برخی زمین ها **میزان تولید پایین** و در حد رفع نیازهای داخلی روستاهاست. بیشتر روستاییان با مسائلی چون **نداشتن مالکیت زمین، کمبود زمین، یکپارچه نبودن و قطعه قطعه بودن زمین های کشاورزی و نداشتن سرمایه** لازم برای کشت تجاری و سودآور دست به گریبان اند. همچنین، برای فروش محصولات خود دسترسی مناسبی به بازارها ندارند و اغلب گرفتار **واسطه ها** می شوند و مجبورند محصولاتشان را با قیمت بسیار کم به آنها بفروشند.



برداشتند و فروش 4451ک - روستایی در سنتدج - ایران



زنان روستایی در کنار جاده در حال فروش سیب زمینی شیرین - نیجر

چرا بیشتر روستاییان با مسائلی برای کشت تجاری و سود آور دست به گریبان اند؟
بدلیل نداشتن مالکیت زمین، کمبود زمین، یکپارچه نبودن و قطعه قطعه بودن زمین های کشاورزی و نداشتن سرمایه لازم

چند مورد کمبود تجهیزات و خدمات در روستا را بنویسید؟ آب آشامیدنی سالم، راه و وسایل حمل و نقل، امکانات آموزشی و درمانی، و سطح پایین زندگی روستائیان.
انواع فقر روستایی کدامند؟

الف: فقر اقتصادی ب: فقر دسترسی به خدمات و امکانات

برنامه توسعه روستایی

هدف از طراحی برنامه توسعه روستایی را بنویسید؟ (خ ۱۴۰۱)
برنامه های توسعه روستایی با کدام هدف برای روستاییان طراحی شده است؟ (خ ۹۸)
بهبود زندگی اقتصادی و اجتماعی روستائیان
سه رکن تحقق روستای پایدار چیست؟

- * فعال کردن اقتصاد روستا
- * خدمات اجتماعی و فرهنگی
- * حفظ محیط زیست و چشم اندازهای زیبای طبیعی روستا

در گذشته مهمترین عامل توسعه روستایی چه بود؟ توسعه کشاورزی امروزه در توسعه روستایی کدام جنبه ها مورد توجه است؟

صرفاً به توسعه کشاورزی محدود نمی شود و به همه جنبه های اجتماعی و فرهنگی و محیط زیستی به طور هماهنگ اهمیت داده می شود. **توسعه اقتصادی (ص ۳۲)**

مهم ترین اقدامات انجام شده برای حل مشکلات اقتصادی روستاییان را بنویسید؟ (د ۱۴۰۰، د ۹۷۵)

الف) اصلاحات ارضی یا تقسیم زمین و انتقال مالکیت آن ب) تشکیل تعاونی های تولیدی روستایی

ج) **گسترش انقلاب سبز** و استفاده از ماشین آلات و فن آوری در کشاورزی

د) توسعه صنایع کوچک روستایی

ه) توسعه خدمات گردشگری و فراغتی

استفاده از ماشین آلات و فن آوری در کشاورزی مربوط به کدام گزینه است؟ (خ ۹۸) **انقلاب سبز**

چرا انقلاب سبز در برخی از کشورها موفق نبود؟

فناوری های مربوط به انقلاب سبز گران است و همه کشاورزان توانایی مالی تهیه آنها را ندارند

پیامد ماشینی کردن کشاورزی در برخی نواحی روستایی چیست؟ **گسترش بیکاری**

در برخی نواحی روستایی با ماشین کردن کشاورزی، بیکاری گسترش پیدا کرده است.

(خ ۱۴۰۱) **درست**



کارگاه کوچک بافندگی - روستایی در هند



صنایع تبدیلی کشاورزی - ایران

توسعه تجهیزات و خدمات

در چند دهه اخیر، در **بیشتر نواحی روستایی جهان تجهیزات و خدمات روستایی** مانند: بهداشت عمومی، راه، دسترسی به رادیو و تلویزیون، مدارس روستایی، برق و آب آشامیدنی سالم گسترش یافته است.

مشکلات توسعه خدمات و تجهیزات در مناطق روستایی کدامند؟

هنوز در حد رفع نیازهای ساکنان بسیاری از روستاها نیست. از سوی دیگر، خدمات رسانی به برخی روستاها به علت پراکندگی و دورافتادگی یا شرایط سخت طبیعی آنها، دشوار است.

توسعه روستایی در ایران (ص ۳۳)

بر اساس آمار سال ۱۳۹۰، تعداد روستاهای کشور حدود ۶۲۰۰۰ روستا بوده است.

در سال ۱۳۵۸ جهادسازندگی با چه اهدافی تشکیل شد؟

رسیدگی به مناطق محروم و استقلال کشور و خودبستگی کشاورزی
رسیدگی به مناطق محروم و دستیابی به خودبستگی کشاورزی در کشورمان، از اهداف
جهادسازندگی است. (ش ۱۴۰۰)

مهم ترین فعالیت های جهاد کشاورزی در روستاها را بنویسید؟

ایجاد شبکه های آب آشامیدنی و برق، خدمات بهداشتی،
آموزش مهارت های فنی و حرفه ای به روستاییان، ایجاد
و توسعه راه های روستایی و لایروبی و نگهداری قنات ها



احمد مرادی - قم ۱۴۰۱

بنیاد مسکن انقلاب اسلامی در سال ۱۳۵۸ با چه هدفی تشکیل شد؟

تأمین مسکن محرومان، به ویژه روستاییان

طرح و اجرای طرح های هادی روستایی برعهده کدام سازمان است؟ (ش ۹۹)

بنیاد مسکن انقلاب اسلامی

طرح های هادی روستایی شامل چه مواردی می شود؟

کاربری های اراضی روستا، شناسایی و نقشه های وضع موجود آن تهیه می شود. ساماندهی کاربری های مسکونی، کشاورزی، خدماتی و نیازها و چگونگی گسترش روستا در آینده معین می شود و راهکارهایی برای بهبود وضعیت اقتصادی و اجتماعی روستاها ارائه می گردد.

تهیه و اجرای طرح های هادی روستایی از وظایف می باشد. (ش ۱۰۴)

بنیاد مسکن انقلاب اسلامی

مطالعه کاربری زمین های روستایی از وظایف بنیاد مسکن انقلاب اسلامی است (۹۹د)



در سال ۱۳۹۶، شرکت توزیع نیروی برق استان کهگیلویه و بویر احمد ۴۲ نیروگاه خورشیدی ۱ کیلوواتی به روستاهای این استان، که شبکه برق رسانی نداشتند، واگذار کرد.

در چند دهه اخیر تلاش‌های زیادی برای گسترش خدمات و تجهیزات در روستاهای کشور انجام شده است. طول مجموع راه‌های آسفالت شده روستایی در سال ۱۳۸۵، ۵۶۰۰۰ کیلومتر بوده که در سال ۱۳۹۷ به ۱۰۷۰۰۰ کیلومتر افزایش یافته است. در سال ۱۳۹۴ تعداد روستاهای متصل به شبکه برق ۵۴۰۰۰ روستا بوده و به همه روستاهایی که ساکنان آنها بیش از ۱۰ خانوار بوده، برق رسانی شده است. تعداد خانه‌های بهداشت در پایان همین سال به ۱۷۹۰۰ واحد رسیده است. تعداد روستاهای برخوردار از گاز در سال ۱۳۸۵ حدود ۳۰۰۰ روستا بوده که تا پایان سال ۱۳۹۴ به ۱۹۰۰۰ روستا افزایش یافته است.

فعالیت (۳۴)

۱- اگر بخواهیم در روستاهای یک منطقه خانه بهداشت یا دبیرستان بسازیم، به نظر شما مطالعه سلسله مراتب و حوزه نفوذ روستاها چه کمکی به ما می کند؟ توضیح دهید.
مکان یابی درست در نظر گرفته می شود تا همه ساکنان بتوانند از خدمات مناسب بهر مند شوند.

۲- الف) به نظر شما در زندگی روستایی چه عواملی می تواند به محیط زیست آسیب برساند؟

تغییر کاربری زمین، ورود گردشگران، تخریب مراتع و...

ب) درباره اقدام واگذاری نیروگاه های خورشیدی به روستاها (تصویر صفحه قبل) اظهار نظر کنید. **برق رسانی به برخی از نقاط کشور مشکل می باشد بنابراین استفاده از باطری خورشیدی که از انرژی های پاک و ارزان است، مقرون به صرفه تر است.**

ج) برای عمران و توسعه روستاها با توجه به حفظ محیط زیست پیشنهاد هایی بدهید.

توسعه گردشگری پایدار، اجرای طرح های بهسازی و هادی و توسعه و بهسازی مساکن روستایی با توجه به اقلیم روستاها جهت صرفه جویی در مصرف انرژی

نهاد های مدیریت شهر و روستا در ایران (ص ۳۵)

نهاد های مدیریت شهر های کشور کدامند؟

وزارت راه و شهر سازی، شهرداری ها و شوراهای اسلامی شهرها
نهاد های مدیریت روستاهای کشور کدامند؟

دهیاری ها و شوراهای اسلامی

سازمان شهرداری ها و دهیاری های کشور وابسته به کجاست؟ وزارت کشور
وظایف سازمان شهرداری ها و دهیاری های کشور را بنویسید؟ (خا ۹۷)

هماهنگی و پشتیبانی مالی، فنی و علمی از شهرداری ها و دهیاری ها را بر عهده دارد و هم
زمان بر اجرای طرح های عمرانی و خدمات شهری و روستایی نظارت می کند.
هدف از تشکیل شوراهای شهری و روستایی را بنویسید؟ (ش ۹۹)

جلب همکاری و مشارکت مردم در مدیریت شهر ها و روستاها

چگونه مردم می توانند بر فعالیت نهاد های مدیریتی نظارت کنند؟ (۹۹د) اعضای شورا های اسلامی شهر و روستا با رأی مردم انتخاب می شوند و بدین وسیله مردم از طریق نمایندگان خود باید در تصمیم گیری ها و اجرای برنامه ها در شهر و روستا دخالت داشته باشد و بر کار نهاد های مدیریت نظارت کنند. شوراهای اسلامی شهر و روستا جایگاه قانونی مهمی دارند و بر این جایگاه در قانون اساسی جمهوری اسلامی ایران تصریح شده است.

فعالیت

(الف) کدام اصول قانون اساسی مربوط به شوراهای اسلامی شهر و روستاست؟ جستجو کنید. اصل ۹

(ب) اعضای شورای شهر یا روستای محل زندگی شما چه کسانی هستند؟
(ج) به نظر شما، اعضای شورای شهر و روستا باید چه صلاحیت هایی داشته باشند؟ تخصص و تعهد
(د) ترکیب اعضای شورای شهر باید از نمایندگان کدام گروه ها و طبقات اجتماعی باشد؟ چرا؟
مشارکت بیشتر مردم و موفقیت بیشتر برنامه ها

(۲) به پایگاه اینترنتی شهرداری محل زندگی خود مراجعه کنید. با راهنمایی معلم، موارد درخواست شده را استخراج نمایید و در کلاس ارائه دهید.

سازمان شهرداری ها و دهیاری های کشور mo.org.ir

آمایش سرزمین

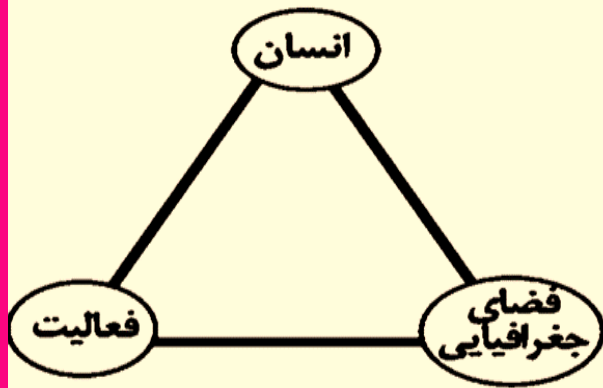
چرا برنامه های عمومی و کلی تری در سطح کشور و منطقه، یعنی آمایش سرزمین، تهیه می شود؟

به طور کلی، سیاست ها و خط مشی های کلان اقتصادی و اجتماعی حکومت ها بر همه جنبه های زندگی در شهرها و روستاهای یک کشور تأثیر می گذارد. از این رو، در بیشتر کشورها علاوه بر برنامه ریزی برای تک تک شهرها و روستاها، برنامه های عمومی و کلی تری در سطح کشور و منطقه، یعنی آمایش سرزمین، تهیه می شود.

آمایش سرزمین را تعریف کنید؟ (ص ۳۶)

سامان دادن و نظم بخشیدن به فضاهای جغرافیایی و توزیع متوازن، متعادل و منطقی جمعیت، فعالیت ها و تجهیزات و امکانات در سطح سرزمین.

آمایش سرزمین، تنظیم رابطه انسان، فضای جغرافیایی و فعالیت است. (خا ۹۷، خ ۹۹)



ویژگی های عمده برنامه آمایش سرزمین را بنویسید؟ (خ ۹۷، خ ۹۹)

توجه به ظرفیت ها و توانمندی های همه مناطق و استان های کشور: ظرفیت ها و تاثیر هر منطقه در پیشرفت و توسعه عمومی کشور شناسایی و سپس با آن، برنامه ریزی صورت می گیرد. برای مثال، اینکه در کدام مناطق بخش کشاورزی توسعه یا کدام مناطق برای گسترش بازارها و مراکز تجاری مناسب اند. **توجه به همه ابعاد توسعه:** به همه جنبه های اقتصادی، سیاسی، اجتماعی و فرهنگی، دفاعی و محیطی کشور به طور هماهنگ توجه می شود.

توجه به عدالت در توسعه: بین مناطق کشور از نظر دسترسی به منابع و امکانات تعادل برقرار می شود و به منظور تحقق عدالت اجتماعی، با توسعه نامساوی و تمرکز ثروت و سرمایه در برخی مناطق و فقر و محرومیت در مناطق دیگر مقابله می گردد.

توزیع متوازن جمعیت: از تمرکز و انبوهی جمعیت در یک یا چند مادرشهر و مهاجرت بی رویه از روستاها و شهرهای کوچک به شهرهای بزرگ پیشگیری می شود.

توجه به نیازهای حال و آینده: در برنامه ریزی های عمرانی مانند احداث صنایع، مراکز درمانی، دانشگاه ها و جاده ها نیازهای جمعیتی حال و آینده مناطق مختلف کشور در نظر گرفته می شود.

توجه به حفظ محیط زیست: برای بهره مندی منطقی و خردمندانه از منابع و حفاظت از محیط زیست تأکید و به آنها توجه می شود.

توجه به آمایش دفاعی:

انواع فعالیت ها و تأسیسات و تجهیزات باید به گونه ای استقرار و ساماندهی یابند که در زمان حمله های احتمالی دشمن، از آسیب و خسارت دور بمانند و جنبه های **دفاع از منابع** و **سرمايه های سرزمین** در مقابل دشمنان در برنامه ریزی به خوبی در نظر گرفته شود.

بیشتر بدانیم (ص ۳۷)

در کشور ما، سلسله مراتب برنامه ریزی فضایی جغرافیایی به این شرح است:

الف) در راس هرم، طرح جامع سرزمین و بعد از آن طرح کالبدی ملی و منطقه ای که حد وسط بین برنامه کلان ملی با سطوح پایین تر است قرار می گیرد. در این برنامه به ترتیب اصول و خط مشی های بخش های اقتصادی کشور شناسایی می شود و ارزیابی محیطی، اقتصادی، اجتماعی، در سطح منطقه انجام می گیرد. (**آمایش ملی و منطقه ای**).

ب) در سطح میانی طرح جامع شهرستان (ناحیه ای) و طرح های مجموعه شهری (شهر های بزرگ و ناحیه مادر شهری) وجود دارد.

ج) پایین ترین سطح برنامه ریزی مربوط به طرح جامع و تفصیلی شهرها و طرح های هادی شهری (برای شهرهای فاقد طرح جامع و معمولاً کمتر از ۲۵ هزار نفر) و طرح های هادی روستایی است.

فنون و مهارت های جغرافیایی (ص ۳۸)

سامانه اطلاعات جغرافیایی (GIS) سامانه ای برای مدیریت بهتر

ویژگی عصر اطلاعات و رایانه ها چیست؟

که انسان می تواند به حجم زیادی از اطلاعات دسترسی سریع داشته و بتواند آنها را به سرعت منتقل کند

اهمیت موقعیت مکانی را بنویسید؟

بسیاری از اطلاعاتی که امروزه با آن ها سروکار داریم به نحوی با موقعیت مکانی ارتباط دارند برای مثال اطلاعات مربوط به شهرها و روستا، کارخانه ها، آثار تاریخی، پوشش گیاهی، جمعیت، ناهمواری ها، منابع و معادن راه ها و شبکه های حمل و نقل.

دو مولفه داده ها و اطلاعات کدامند؟ (خ ۹۸، ش ۱۴۰۰)

موقعیت جغرافیایی دارند (داده های مکانی) و دارای ویژگی هایی هستند (داده های توصیفی)

مفهوم لغوی GIS چیست؟

مخفف سامانه اطلاعات جغرافیایی است (Geographic Information System)

تا پیش از ظهور و گسترش رایانه، این اطلاعات به صورت دستی و با صرف تلاش و وقت زیاد به صورت های مختلف طبقه بندی و ثبت می گردیدند و روی نقشه ها نمایش داده می شدند. در آن زمان، قابلیت جمع آوری و ذخیره و تحلیل اطلاعات محدود بود. تا پیش از ظهور و گسترش رایانه، این اطلاعات به صورت (گزارش-نقشه) ها نمایش داده می شدند. (۱۴۰۰د)

ویژگی نقشه های سنتی و کاغذی را بنویسید؟

گنجایش نمایش حجم زیاد اطلاعات، بازیابی و نمایش ارتباطات متعدد پدیده ها را نداشتند. نقشه های (توپوگرافی - سنتی) گنجایش حجم زیاد اطلاعات، بازیابی و نمایش ارتباطات متعدد پدیده ها را نداشتند

چرا امروزه از سامانه اطلاعات جغرافیایی در برنامه ریزی و مدیریت شهرها و روستاها استفاده می شود؟ (خ ۱۴۰۰)

اهمیت سامانه اطلاعات جغرافیایی در چیست؟

سامانه رایانه ای برای مدیریت، تجزیه و تحلیل اطلاعات مکانی و جغرافیایی است که با سرعت و دقت زیاد می تواند حجم زیادی از اطلاعات را پردازش تا به تصمیم گیری کمک کند.

سامانه اطلاعات جغرافیایی چیست؟

مجموعه ای از سخت افزارها (رایانه، موس، چاپگر و ..) و نرم افزارها که امکان جمع آوری، ذخیره، پردازش و تجزیه و تحلیل اطلاعات و نمایش اشکال مختلف داده ها و اطلاعات جغرافیایی را فراهم می آورد.

مهم ترین کاربردهای سامانه اطلاعات جغرافیایی GIS را بنویسید؟ (خا ۹۷، ش ۹۹، خ ۹۹، خ ۹۸)

برنامه ریزی و مدیریت شهرها و روستاها، کاربری زمین، آمایش سرزمین، مدیریت منابع طبیعی، مکان یابی شهرک ها و صنایع، کشاورزی، معادن، محیط زیست، مخاطرات محیطی، عمران، شبکه های حمل و نقل، نقشه برداری، امور نظامی و دفاعی، شبکه های بهداشت و درمان و کسب و کار و تجارت.

برای استفاده از سامانه اطلاعات جغرافیایی، چه باید کرد؟ (ص ۳۹)

با توجه به اهداف مختلف در هر زمینه، نرم افزارهایی طراحی شده است که باید آنها را روی رایانه نصب کرد. برای کار با این نرم افزارها باید دوره های آموزشی را گذرانند.

به طور کلی هر سامانه از چند بخش تشکیل شده است؟ (۹۷د) ورودی ، پردازش و خروجی
هریک از اطلاعات زیر مربوط به کدام مراحل کار در سامانه اطلاعات جغرافیایی است؟
(ش ۹۸) مراحل کار در سامانه اطلاعات جغرافیایی را توضیح دهید؟
ورودی:

داده ها و اطلاعات از محیط جمع آوری می شوند (آمار پدیده های طبیعی و انسانی و ویژگی های آن ها ، تصاویر ماهواره ای نقشه ها ، گزارش میدانی) * اطلاعات به صورت رقومی در محیط نرم افزار GIS (خ ۹۸) وارد و در آن کد بندی و ذخیره می شود. (۹۷د) پردازش:

اطلاعات با توجه به اهداف و نیاز کاربر پردازش و تجزیه و تحلیل فضایی و مدل سازی می شود. (ت ۹۸، ش ۱۴۰۰)
با توجه به مراحل کار در سامانه اطلاعات جغرافیایی در مرحله پردازش چه اقداماتی انجام می شود؟ (دی ۱۴۰۰)
خروجی:

اطلاعات به شکل نقشه ، نمودار ، جدول ، متن و گزارش و .. نمایش داده می شود (۹۹د)
* نتایج و گزینه ها جهت تصمیم گیری (خ ۹۸، ش ۱۴۰۰) بهینه ارائه می شود.

قابلیت های GIS

*در سامانه اطلاعات جغرافیایی داده های مربوط به پدیده های دنیای واقعی را می توان بر اساس اهداف مطالعه و نوع ویژگی های مورد نظر در قالب لایه های جداگانه طبقه بندی و ترکیب کرد. از جمع بندی و تلفیق لایه های مختلف لایه جدیدی که در برگیرنده اطلاعات دقیق و مورد نیاز کاربران است، حاصل می شود.

مثالی در مورد دایجاد لایه جدید اطلاعاتی در GIS بنویسید؟

فرض کنید قرار است در یک ناحیه روستایی مراکز خدماتی (مدرسه، درمانگاه، سالن ورزشی و ...) احداث شود. برای مکان یابی این مراکز به داده هایی از قبیل شیب زمین ها، جمعیت روستا و تراکم آن در نقاط مختلف، پوشش گیاهی، فاصله خانه ها، محدوده های کشاورزی نیاز داریم. داده ها و اطلاعات جمع آوری و به صورت لایه لایه در نرم افزار (۹۸۵) قرار می گیرند.

قصد داریم یک سالن ورزشی در روستایی احداث کنیم برای مکانیابی این سالن به کدام داده های جغرافیایی نیاز است؟ (ش ۰۱)

شیب زمین ها، جمعیت روستا، تراکم جمعیت در نقاط مختلف، پوشش گیاهی، فاصله خانه ها، محدوده زمین های کشاورزی

با استفاده از نقشه های GIS که در واقع نقشه های هوشمندند می توانیم هر لایه از اطلاعات را که بخواهیم باز یابی کنیم.

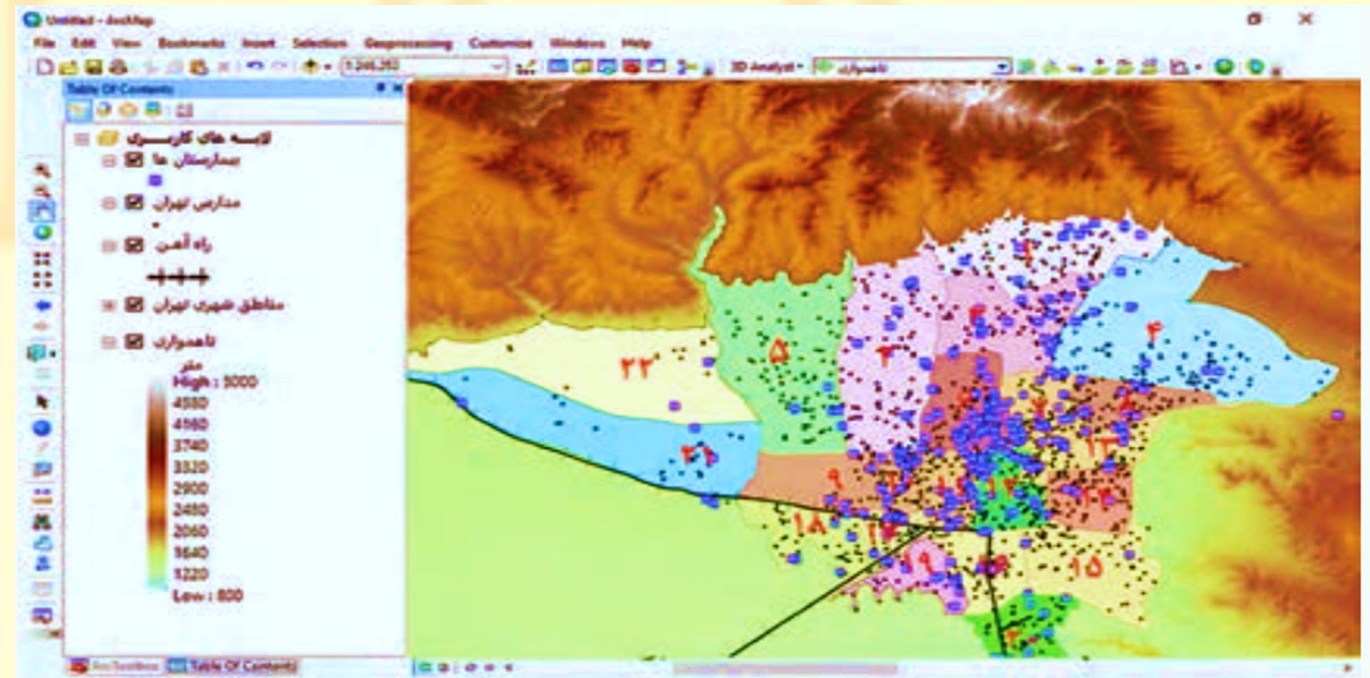
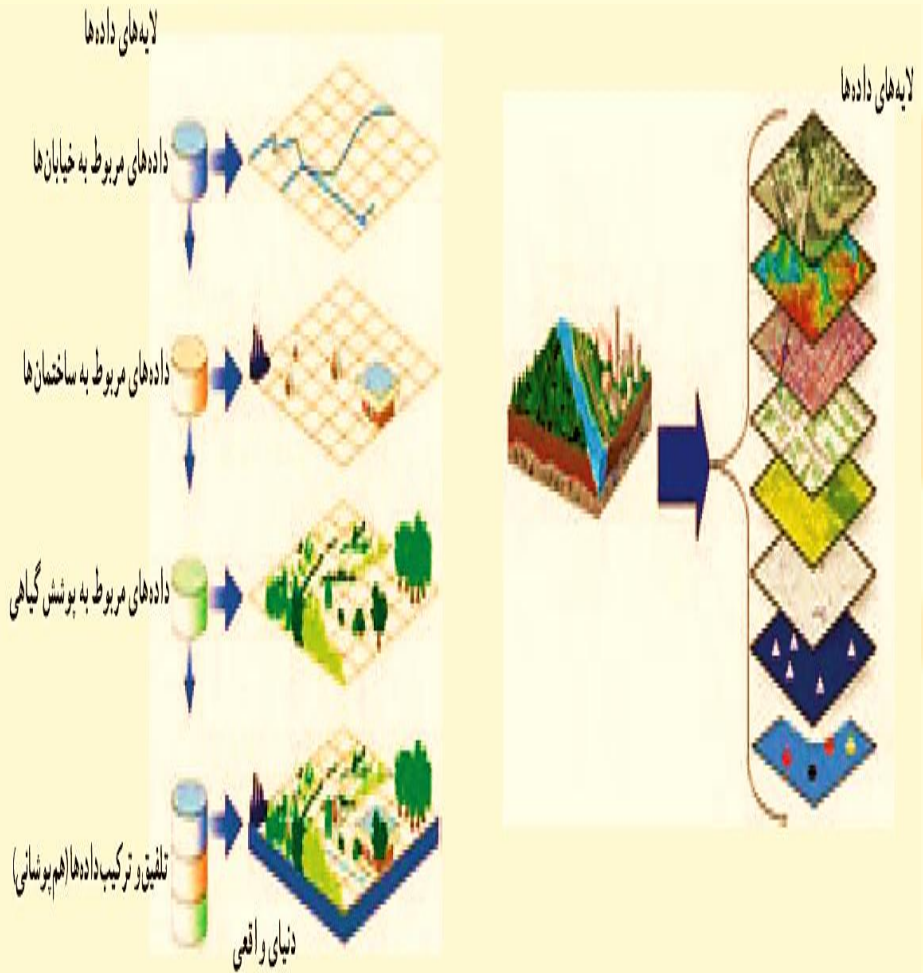
قابليت هاى GIS را بنويسيد؟ (دى ۹۷)

- * دسته بندى و برقرارى ارتباط منطقى و رياضى بين انواع اطلاعات (ص ۴۰)
- * امكان به روز كردن اطلاعات در همه بخش ها
- * مكان يابى

* توانايى محاسبات آمارى و رياضى

كدام گزينه از قابليت هاى GIS نيست؟ (د ۱۴۰۰، ش ۹۸)

نمايش وضعيت آب وهوا



يك نمونه نقشه GIS و نوار ابزار بالای نرم افزار - در صورتی که نشانه ✓ از روی هر یک از گزینه ها حذف شود آن لایه اطلاعات برداشته می شود. ۱۴۰۱ احمد مرادى

هر یک از موارد زیر به کدام یک از مراحل کار در سامانه اطلاعات جغرافیایی مربوط می شود؟ (خ ۱۴۰۱)

الف) اطلاعات به صورت گزارش و نقشه نمایش داده می شود.

خروجی

ب) ویژگی های پدیده های طبیعی و انسانی جمع آوری می شود.

ورودی

ج) اطلاعات در محیط نرم افزار کد بندی و ذخیره می شود.

ورودی

د) اطلاعات به صورت نتایج برای تصمیم گیری بهینه، ارائه می شود.

خروجی

فعالیت

۱) الف- با راهنمایی معلم، بگویند نقشه بالا کدام لایه های اطلاعات مربوط به شهر تهران را نشان می دهد.

ب- این نقشه تولید شده با نرم افزار GIS را بایک نقشه کاغذی و چاپی مقایسه کنید و چند برتری و قابلیت آن را ذکر کنید.

۲) به منظور فهم بهتر لایه های اطلاعاتی در نرم افزار های GIS تعدادی کاغذهای شفاف (طلق ترانسپرانت) را به یک برگه کاغذ سفید معمولی سنجاق کنید.

* نقشه استان محل زندگی خود را با استفاده از نقشه کتاب استان شناسی یا منابع دیگر روی کاغذ سفید کپی و رسم کنید.

* روی یک برگه کاغذ شفاف که از لبه به کاغذ سفید متصل شده فقط شهرهای استان و مرکز استان را در جاهای مناسب به صورت نقطه رسم کنید .

* روی یک برگه کاغذ شفاف دیگر فقط راههای اصلی استان را در در جاهای مناسب رسم کنید.

* روی برگه دیگر رودها را رسم کنید و به همین ترتیب، چند لایه اطلاعات دیگر را انتخاب و رسم کنید. سپس همه لایه ها را روی هم منطبق و نقشه کامل و ترکیبی را مشاهده نمایید.

۱) کدام عبارت با ارکان شهر پایدار مغايرت دارد؟ (خرداد ۱۴۰۰)

۱) استفاده از صفحات خورشیدی در نواحی گرم و خشک برای تامین انرژی

۲) اجرای طرح های هادی روستایی

۳) توزیع عادلانه امکانات و خدمات شهری

۴) توسعه خدمات گردشگری و فراغت

۲) هر یک از مورد زیر، به کدامیک از مراحل کار در سامانه اطلاعات جغرافیایی مرتبط است؟ (۹۹۵)

الف) اطلاعات به صورت اشکال، جدول و... نمایش داده می شود.

ب) اطلاعات در محیط نرم افزار به صورت کدبندی ذخیره می شود.

ج) اطلاعات با توجه به نیاز کاربر مدل سازی می شود.

الف) خروجی (ب) ورودی (ج) پردازش

۳) نابرابری فضایی ناشی از کدام عامل است؟

الف) نظام اقتصادی سوسیالیستی

ج) نظام اقتصادی سرمایه داری

ب) کمبود فضای شهری و روستایی

د) محیط متفاوت کشور

احمد مرادی - قلم ۱۴۰۱

۴) در برنامه ریزی های شهری نسبت خدمات عمومی با کدام یک از معیارهای زیر سنجیده می شود؟

الف) سطح رفاه ساکنان شهر

ج) میزان مهاجرت به شهر

ب) تعداد جمعیت ساکن در شهر

د) تامین نیازهای اولیه ساکنان شهر

۵) مهمترین عامل توسعه روستایی در گذشته کدام مورد محسوب می شد؟

الف) کشاورزی

ب) فرهنگی

ج) دسترسی به خدمات

د) اجتماعی

۶) سازمان شهرداری ها و دهیاری های کشور وابسته به وزارت است.

الف) مسکن و شهرسازی

ب) کشور

ج) جهاد کشاورزی

د) راه و شهرسازی

۷) در کدام بخش سامانه اطلاعات جغرافیایی، اطلاعات به صورت اشکال، نقشه، نمودار و .. نمایش داده می شود؟

الف) ورودی

ب) پردازش

ج) خروجی

د) تکمیلی

۸) هدف از تشکیل شوراهای شهر و روستا چیست؟

الف) جلب همکاری و مشارکت مردم

ب) توسعه و پیشرفت شهر و روستا

ج) نظارت بر روند توسعه شهری و روستایی

د) اجرای طرح هادی و عمرانی

۹) آمایش سرزمین، تنظیم رابطه..... است.

الف) محیط طبیعی ، محیط انسانی و فعالیت

ج) انسان ، محیط طبیعی و محیط فرهنگی

ب) فضا، فعالیت اجتماعی و محیط

د) انسان، فضای جغرافیایی و فعالیت

۱۰) سامان دادن و نظم بخشیدن به فضاهای جغرافیایی و توزیع متوازن، متعادل و منطقی

جمعیت، فعالیت ها و تجهیزات و امکانات در سطح سرزمین را..... می گویند.

الف) طرح جامع و تفصیلی

ب) هوشمندسازی

ب) آمایش سرزمین

۱۱) در کدام بخش سامانه اطلاعات جغرافیایی، داده ها و اطلاعات از محیط جمع آوری

می شوند؟

الف) ورودی

ب) پردازش

ج) فضا سازی

د) خروجی

۱۲) وندالیسم شهری چیست؟

الف) زاغه ها و ساختمان های متروکه شهری

ب) خسارت وارد کردن به اموال عمومی، بناها و آثار فرهنگی توسط شهروندان

ج) حاشیه نشینی و حومه های فقیرنشین شهرهای بزرگ

د) سرقت، خشونت، اعتیاد و طلاق در شهرهای بزرگ توسط شهروندان

۱۳) در نتیجه مشکل مسکن چه مناظر و پدیده هایی در اطراف شهرهای بزرگ شکل می گیرد؟

الف) زاغه نشینی ب) شهرگرایی ج) حاشیه نشینی د) الف وج

۱۴) وسعت فضای سبز شهری ۱۸۰۰۰ هکتار و مساحت کل شهر ۳۶۰۰۰۰ هکتار است. کاربری یا عملکرد فضای سبز این شهر را نسبت به مساحت کل شهر را حساب کنید (به درصد)؟

الف) ۱۵ ب) ۲۰ ج) ۵ د) ۲

۱۵) هدف از طرح ساخت "مسکن ارزان قیمت" در شهرهای بزرگ چیست؟

الف) اشتغال ب) مبارزه با بزهکاری ج) کاهش حاشیه نشینی د) تامین امنیت

۱۶) در بیشتر کشورها علاوه بر برنامه ریزی برای تک تک شهرها و روستاها، برنامه های

عمومی و کلی تری در سطح کشور و منطقه، یعنی تهیه می شود.

الف) کاربری زمین ب) آمایش سرزمین ج) بودجه عمومی د) جامع

۱۷) درآمد کم، و مسکن نامناسب و حاشیه نشینی به فقر شهری منجر می شود.

الف) بزهکاری ب) بیکاری ج) جرم د) تراکم

۱۸) امروزه تحقق شهر هدف اصلی مدیران و برنامه ریزان شهری است.

الف) هوشمند ب) پایدار ج) قانونمند د) سبز

۱۹) شهری که در آن برای امور مختلف از فناوری اطلاعات و ارتباطات استفاده می شود، شهر..... گفته می شود.

الف) هوشمند

ب) پایدار

ج) رایانه ای

د) جهانی

۲۰) باتوجه به جنبه دفاعی آمایش ، دفاع از کدام عوامل در مقابل دشمن باید مورد نظر باشد؟

الف) منابع – سرمایه های سرزمین

ب) پایتخت – مراکز نظامی

د) مراکز – مناطق مرزی

ج) شهرها – ذخایر نفت و گاز

۲۱) طرح و اجرای طرح های هادی روستایی از وظایف مهم بنیاد مسکن انقلاب اسلامی است.

درست

نادرست

۲۲) کدام نهاد زیر در برنامه ریزی و مدیریت شهرها در کشور نقش ندارد؟

الف) وزارت راه و شهرسازی

ب) شهرداری ها

د) شوراهای اسلامی شهرها

ج) بنیاد مسکن انقلاب اسلامی

۲۳) زاغه نشینی فقط در حاشیه شهرهای بزرگ کشورهای توسعه نیافته به وجود می آید.

درست

نادرست

۲۴) استفاده از خط بساوایی جهت عبور نابینایان ، در واقع توجه به مفهوم..... شهری است.

الف) توانمندسازی

ب) مبلمان

ج) هوشمندسازی

د) پایدار

۲۵) در شهر..... منافع نسل های آینده به خطر نیفتد و فعالیت های شهری کمترین آثار منفی را بر محیط زیست دارد؟

الف) سبز
ب) الکترونیک
ج) پایدار
د) هوشمند

۲۶) بر اساس آمار سال ۱۳۹۰، تعداد روستاهای کشور حدود..... روستا بوده است.

الف) ۵۰۰۰۰
ب) ۵۸۰۰۰
ج) ۶۲۰۰۰
د) ۴۵۸۰۰۰

۲۷) مهم ترین اقدامات انجام شده برای حل مشکلات اقتصادی روستایان را بنویسید؟

الف) تشکیل تعاونی های تولیدی روستایی

ب) گسترش انقلاب سبز و استفاده از ماشین آلات و فن آوری در کشاورزی

ج) توسعه صنایع کوچک روستایی

د) همه موارد

۲۸) امروزه در توسعه روستایی کدام جنبه مورد توجه نیست؟

الف) اجتماعی
ب) محیط زیستی
ج) فرهنگی
د) سیاسی

۲۹) مطالعه کاربری زمین یا کاربری اراضی یکی از بخش های مهم برنامه ریزی..... است.

الف) فضایی
ب) شهری
ج) آمایش
د) اقتصادی

۳۰) کدام مورد از ارکان مورد توجه در برنامه ریزی های شهری شهر پایدار نیست؟

الف) اجتماعی-فرهنگی
ب) سیاسی
ج) محیط زیست
د) اقتصادی

۳۱) بنیاد مسکن انقلاب اسلامی در سال تشکیل شد.

الف) ۱۳۵۷

ب) ۱۳۵۸

خ) ۱۳۶۵

د) ۱۳۸۵

۳۲) کدام گزینه جزء ویژگی های زاغه نشینی نیست؟

الف) زاغه ها بسیار کثیف اند

ب) میزان جرائم و بزهکاری و انحرافات اجتماعی خیلی زیاد نیست

ج) در ساخت زاغه ها معمولا از مواد ارزان قیمت مانند: ضایعات آهن استفاده می شود

د) امکانات بهداشتی و فاضلاب ندارند

۳۳) کدام مناطق برای گسترش بازارها و مراکز تجاری مناسب هستند، به کدام ویژگی های

عمده برنامه آمایش سرزمین اشاره دارد؟

الف) توجه به نیازهای حال و آینده

ب) توجه به همه ابعاد توسعه

ج) توجه به ظرفیت ها و توانمندی های همه مناطق و استان های کشور

د) توجه به عدالت در توسعه

۳۴) در کدام بخش سامانه اطلاعات جغرافیایی نتایج و گزینه ها جهت تصمیم گیری بهینه ارائه

می شود؟

الف) ورودی

ب) پردازش

ج) خروجی

د) بازیابی

۳۵) کدام گزینه از مهم ترین قابلیت های سامانه اطلاعات جغرافیایی نیست؟
الف) دسته بندی و برقراری ارتباط منطقی و ریاضی بین انواع اطلاعات
ب) توانایی محاسبات آماری و ریاضی
ج) مکان یابی
د) نمایش وضعیت آب و هوا

۳۶) کدام گزینه از مهم ترین کاربردهای سامانه اطلاعات جغرافیایی نیست؟
الف) امکان به روز کردن اطلاعات
ب) شبکه های حمل و نقل
ج) امور نظامی و دفاعی
د) نقشه برداری

۳۷) می توان گفت تنظیم رابطه انسان، فضای جغرافیایی و فعالیت است.
الف) آمایش سرزمین ب) مدیریت ج) شهر هوشمند د) توسعه پایدار

۳۸) کدام گزینه، از ویژگی های آمایش سرزمین نیست؟
الف) توجه به عدالت در توسعه
ب) توزیع مساوی جمعیت

ج) توجه به نیازهای حال و آینده
د) توجه به حفظ محیط زیست
۳۹) طراحی خط بساوایی نابینایان در پیاده رو مربوط به است.

الف) مبلمان شهری ب) زیباسازی شهری ج) کاربری زمین د) فضا سازی شهری

۴۰) همه گزینه ها جز..... از جمله راهکارهای حل مشکلات اقتصادی روستاهاست.

الف) اصلاحات ارضی یا تقسیم زمین
ب) تشکیل تعاونی های تولید روستایی

ج) گسترش انقلاب سبز

د) توسعه صنایع بزرگ

۴۱) هر یک از عبارات زیر مربوط به کدام نهاد در ارتباط با توسعه روستایی در ایران است؟

« ایجاد شبکه آب آشامیدنی ، طرح هادی روستایی ، توسعه راههای روستایی »

الف) جهاد سازندگی ، بنیاد مسکن ، بنیاد مسکن

ب) بنیاد مسکن ، جهاد سازندگی ، بنیاد مسکن

ج) جهاد سازندگی ، بنیاد مسکن ، جهاد سازندگی

د) بنیاد مسکن ، بنیاد مسکن ، جهاد سازندگی

۴۲) داده ها و اطلاعات جمع آوری و به صورت..... در نرم افزار قرار می گیرند. (۹۸د)

الف) افقی
ب) سیستمی
ج) لایه لایه
د) جمعی

۴۳) استفاده از ماشین آلات و فن آوری در کشاورزی مربوط به کدام گزینه است؟ (خ ۹۸)

الف) انقلاب سبز
ب) صنعتی شدن
ج) تکنولوژی
د) توسعه متوازن

۴۴) به حداقل رساندن آلودگی و تخریب محیط زیست از ارکان مهم آن است؟ (ش ۹۹)

الف) پایداری شهری
ب) مبلمان شهری
ج) شهر هوشمند
د) شهر سبز

۴۵) دو بخش اصلی اقتصاد شهرهای بزرگ کدامند؟

الف) خردوکلان

ب) رسمی و غیررسمی

ج) حقیقی و حقوقی

د) مالی و ملی

۴۶) در کدام یک از ابعاد توسعه پایدار بین مناطق کشور از نظر دسترسی به امکانات و منابع

تعادل برقرار می شود؟ (ش ۱۰)

۱) توجه به عدالت در توسعه

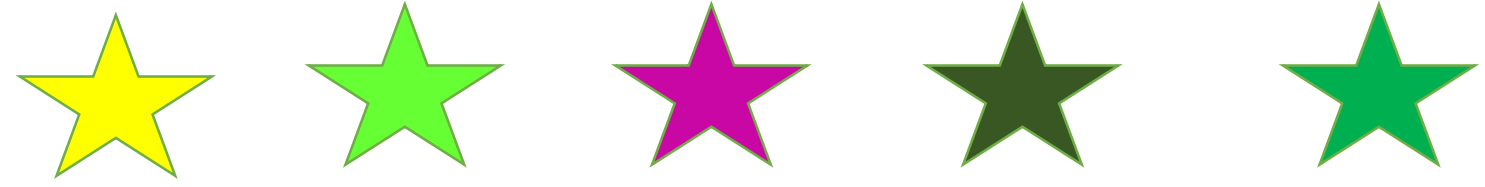
۲) توجه به آمایش دفاعی

۲) توجه به همه ابعاد توسعه

۴) توزیع متوازن جمعیت



احمد مرادی دبیر جغرافیای استان قم



Ahmad.moradi2403@gmail.com

