

۱- ارزش مکانی عدد ۳ را در هریک از اعداد زیر بنویسید.

۵/۲۳۱	۲۳۰/۱۴
۹۵/۷۵۳	۲۴/۰۳۴۰

۲- عددهای اعشاری را با حروف بنویسید.

۳/۶۵	۷۰/۰۷	۴/۰۰۰۷
۳۰/۰۴	۲۵/۰۱۴	۱۲/۰۰۰۵

۳- عددهای اعشاری را به کسر تبدیل کنید و تا حد امکان ساده کنید.

۳/۴۸	۰/۰۳۸	۰/۵۴
۲۵/۴	۰/۲	۰/۵۰

۴- کسره‌های زیر را به صورت اعداد اعشاری نمایش دهید (بنویسید)

$\frac{۱۴۵}{۱۰۰}$	$\frac{۳۰۲}{۱۰۰}$	$\frac{۶۵۲}{۱۰}$	$\frac{۲۱۴}{۱۰۰۰}$
$\frac{۵۴}{۱۰}$	$\frac{۶۷۵}{۱۰۰۰}$	$\frac{۷۴}{۱۰۰۰۰}$	

۵- خواندن اعدادی مانند  $۳/۰۵$  و  $۰/۳۵$  مشابه یکدیگر است امتحان کنید چه روشی برای جلوگیری از این اشتباه وجود دارد.

۶- ۳ عدد اعشاری بنویسید که بین  $۱۲/۱۳$  و  $۱۲/۱۴$  قرار بگیرد.

۷- مانند نمونه جاهای خالی را کامل کنید.

۵ دهم برابر است با  $۵۰$  صدم پس  $۰/۵ = ۰/۵۰$

۱۴ دهم برابر است با ..... صدم پس  $۱/۴ = \dots$

$۶۰$  صدم برابر است با ..... هزارم  $= ۰/۶۰$

$۵$  هزارم برابر است با ..... ده هزارم  $= ۰/۰۰۵$

۸- با توجه به عددهای داده شده جدول را کامل کنید.

	۰/۱۴۳			۹/۴	به اعشار
		$\frac{۵۲}{۱۰۰}$			به کسر
			$۲\frac{۳۴}{۱۰۰۰}$		به عدد مخلوط
یک و سیصد و چهارده هزارم					به حروف

۹- هریک از عبارات‌های مقابل را به صورت یک عدد اعشاری بنویسید.

$$۳ + \frac{۲}{۱۰۰۰} + \frac{۴}{۱۰} + \frac{۵}{۱۰۰}$$

$$۲۰۰ + \frac{۵}{۱۰۰} + \frac{۴}{۱۰۰۰}$$

$$۶ + \frac{۵}{۱۰} + \frac{۴}{۱۰۰۰۰}$$

۱۰- عددهای اعشاری را مانند نمونه به صورت گسترده بنویسید.

$$۱۵۶/۲۳ = ۱۰۰ + ۵۰ + ۶ + ۰/۲ + ۰/۰۳$$

$$۵۴۲/۰۴ =$$

$$۲۴/۲۰۶۵ =$$

$$۵۲/۴ =$$

$$۲/۰۴۰۹ =$$

۱۰۵

کتاب معلم (راهنمای تدریس) ریاضی

۱۱- عبارات‌های جمع و تفریق زیر را روی محور نمایش دهید.

$$۲/۴ + ۳/۶ =$$

$$۵/۴ - ۱/۶ =$$

۱۲- محسن یک جعبه سیب به وزن  $۲۳/۱۴$  کیلوگرم از بازار خرید. او پس از مصرف سیب‌ها

متوجه شد وزن جعبه خالی  $۲/۰۹$  کیلوگرم می‌باشد. حساب کنید وزن خالص سیب‌ها چقدر بوده است؟

۱۳- با توجه به نمادها تساوی‌های زیر را کامل کنید ( $\square$   $۲/۱۴$  ،  $\Delta$   $۰/۰۸$ )

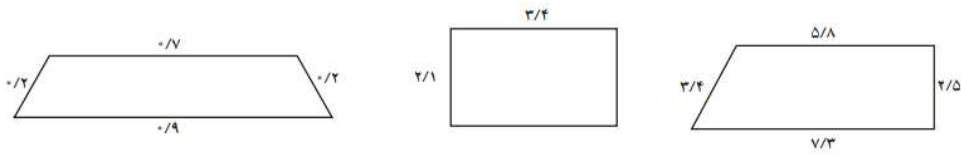
$$\square - \Delta = \circ$$

$$\circ + \Delta = \square$$

$$\square - \circ = \Delta$$

$$\Delta + \circ = \square$$

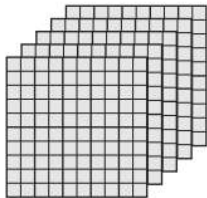
۱۴- محیط شکل های مقابل را به دست آورید.



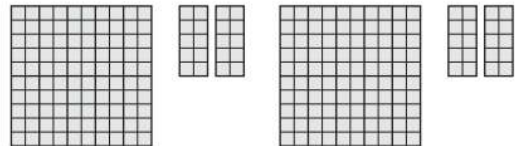
۱۵- با توجه به واحد مشخص شده برای هر شکل ضرب بنویسید.



□□□ □□□ □□□ — × — = —



□□ □□ □□ □□ — × — = —



— × — = —

۱۶- طول یک ضلع مربعی ۲/۱۴ متر است مساحت و محیط آن را حساب کنید.

۱۷- حاصل عبارت های زیر را به دو روش (کسر، بدون در نظر گرفتن ممیز) انجام دهید.

$$5/3 \times 2/4 =$$

$$0/24 \times 0/2 =$$

$$0/5 \times 0/08 =$$

۱۸- حاصل ضرب مقابل را به صورت مساحتی به دست آورید. (رسم شکل)

$$3/4 \times 2/6 =$$

۱۹- کتابی ۴۰۰ صفحه ای داریم که ضخامت هر برگ آن ۰/۰۵ میلی متر است ضخامت این کتاب

چند میلی متر است؟

۲۰- یک موتور آب در هر ساعت ۰/۵ لیتر گازوئیل مصرف می کند. اگر داخل مخزن سوخت این

موتور ۳۰ لیتر گازوئیل وجود داشته باشد این موتور چند ساعت روشن خواهد ماند؟

۲۱- حاصل تقسیم های زیر را به دو روش محاسبه کنید.

$$5/4 \div 0/9 =$$

$$6/3 \div 0/07 =$$

۲۲- حاصل عبارت‌های زیر را به دست آورید.

$$\frac{3}{5} \times 0.4 \div 0.12 =$$

$$5 - \left(\frac{3}{4} \times 3/2\right) =$$

۱۰۷

کتاب معلم (راهنمای تدریس) ریاضی

۲۳- محیط دایره‌ای  $1/884$  متر است شعاع دایره چند سانتی متر است؟

۲۴- مجموع دو عدد  $32/42$  و اختلاف آنها  $8/28$  می باشد عدد بزرگ تر چند است؟

۲۵- شکل اعشاری عبارت مقابل را نوشته سپس حاصل جمع را به دست آورید؟

$$\frac{45}{100} + \frac{342}{10} + \frac{4}{200} + \frac{5}{40} =$$

۲۶- سیم مفتولی به طول  $50/5$  سانتی متر را  $4$  برش مساوی زده ایم طول هر قسمت را حساب

کنید؟

۲۷- باقی مانده تقسیمی  $0/65$ ، خارج قسمت آن  $42$  و مقسوم علیه آن  $6/8$  می باشد. مقسوم چه

عددی است؟

۲۸- مقسوم و مقسوم علیه تقسیمی را در  $100$  ضرب کرده ایم، پس از انجام تقسیم باقی مانده برابر

با  $0/4$  شد. باقی مانده واقعی را محاسبه کنید؟

۲۹- مسئله‌ای طراحی کنید که پاسخ آن  $6/42$  باشد.

۳۰- اگر عددی را  $7$  برابر کنیم  $0/84$  به آن اضافه می شود. اختلاف عدد اصلی با  $0/5$  چقدر

است؟

۳۱- میانگین اعداد  $6$  و  $3\frac{1}{4}$  و  $0/4$  و  $\square$  برابر  $2/5$  شده است.  $\square$  چه عددی است.

۳۲- برای حاصل عبارت مقابل عدد اعشاری بنویسید.

$$\frac{3}{4} + \frac{28}{16} + \frac{2}{5}$$

۳۳- با یک قطعه سیم، مربعی به ضلع  $\frac{4}{71}$  درست کرده‌ایم. اگر با همان سیم یک دایره درست می‌کردیم مساحت دایره را به دست آورید.

۳۴- محیط یک باغچه مستطیل شکل  $\frac{23}{2}$  متر است. اگر طول آن  $\frac{1}{8}$  متر بیشتر از عرض باشد مساحت باغچه چند متر مربع است؟

۳۵- محیط چرخ جلوی یک دوچرخه  $\frac{1}{3}$  متر است. این چرخ در طول زمین فوتبال  $8^\circ$  دور و در عرض زمین فوتبال  $5^\circ$  دور کامل می‌زند مساحت این زمین چند متر مربع است؟

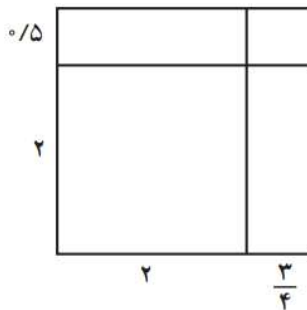
۳۶- مساحت مستطیلی به طول  $\frac{7}{2}$  متر برابر با  $\frac{22}{32}$  متر مربع است. محیط مستطیل را به دست آورید.

۳۷- پاره خطی به طول ۴ سانتی متر را با چهار نقطه به پاره خط‌های مساوی تقسیم کرده‌ایم. طول هر پاره خط کوچک به دست آمده چند سانتی متر است.

۳۸- مساحت مربعی  $\frac{64}{100}$  متر مربع است و ضلع آن چند متر است؟

۳۹- حاصل عبارت  $\frac{2/75 \times 7/5}{2/5 \times 0/25}$  را به دست آورید.

۴۰- مساحت شکل مقابل را به دست آورید.



۴۱- قد محسن  $\frac{1}{26}$  متر و قد پدرش  $\frac{1}{5}$  برابر قد او  $\frac{27}{100}$  متر کم است. قد پدر محسن چقدر است؟

۴۲- یک بسته کاغذ  $400$  صفحه‌ای،  $\frac{25}{100}$  دسی متر ضخامت دارد، ضخامت هر برگ از کاغذ چقدر است؟

۴۳- کسر مساوی با  $\frac{4}{393939} \dots$  بنویسید.

۴۴- وزن هریک شکلات‌های یک بسته سال گذشته  $\frac{4}{75}$  گرم بود. امسال  $\frac{3}{90}$  گرم شد، اگر در یک جعبه شکلات ۳۰۰ شکلات باشد، بسته شکلات نسبت به سال گذشته چقدر سبک‌تر شده است.

۴۵- عدد اعشاری  $\frac{3}{2079}$  با کدام گزینه برابر است؟

(۱)  $\frac{0}{2} + \frac{0}{07} + \frac{0}{009}$

(۲)  $3 + \frac{0}{2} + \frac{0}{007} + \frac{0}{009}$

(۳)  $3 + \frac{0}{007} + \frac{0}{2} + \frac{0}{0009}$

(۴)  $3 + \frac{0}{2} + \frac{0}{009} + \frac{0}{07}$

۴۶- سه عدد بین  $\frac{0}{07}$  و  $\frac{0}{08}$  بنویسید.

۴۷- حاصل عبارت  $(\frac{2}{3} - \frac{0}{75}) - (\frac{1}{05} - \frac{12}{56})$  را به دست آورید.

۴۸- پس از انجام یک تقسیم، خارج قسمت  $\frac{3}{47}$  و باقی مانده  $\frac{0}{13}$  شده است. اگر مقسوم و مقسوم‌علیه این تقسیم را ضربدر ۱۰ کنیم، خارج قسمت و باقیمانده تقسیم جدید را به دست آورید.

۴۹- محیط چرخ بزرگ یک تراکتور  $\frac{1}{386}$  متر و محیط چرخ کوچک آن  $\frac{0}{924}$  متر است. اگر چرخ بزرگ در هر دقیقه ۹۰ دور بزند چرخ کوچک چند دور خواهد زد.

۵۰- معکوس عدد  $\frac{3}{5}$  کدام است.

(۱)  $\frac{5}{7}$

(۲)  $\frac{2}{7}$

(۳)  $3\frac{1}{5}$

(۴)  $\frac{35}{10}$

۵۱- عدد اعشاری مربوط  $\frac{3}{50} + \frac{1}{25}$  را بنویسید.

۱- ارزش مکانی عدد ۳ را در مرتبه اعداد از ریز بنویسید.

دگانه  $23/14$  صدوم  $5/221$

صدوم  $24/034$  هزارم  $95/753$

۲- عدد های اعشاری را با حرف بنویسید.

هفتاد و پنج هفت صدوم  $7/07$  سه و نهمین شصت و پنج صدوم  $3/95$

بیست و پنج و نهمین چهارده هزارم  $14/015$  سی و نهمین چهار صدوم  $3/014$

چهار و نهمین هفت ده هزارم  $4/0007$  دوازده و نهمین پنج ده هزارم  $12/0005$

۳- عدد های اعشاری را با کسر تبدیل کنید و تا امرامکان ساده کنید.

$$3/48 = \frac{3 \times 25}{48 \times 25} = \frac{75}{1200}$$

$$0/38 = \frac{38 \div 2}{100 \div 2500} = \frac{19}{2500}$$

$$25/425 = \frac{425 \div 25}{425 \div 25} = \frac{17}{17}$$

$$0/2 = \frac{2 \div 2}{10 \div 2} = \frac{1}{5}$$

$$0/5 = \frac{5 \div 5}{10 \div 5} = \frac{1}{2}$$

$$0/54 = \frac{54 \div 2}{100 \div 250} = \frac{27}{250}$$

۴- کسرهای زیر را با صورت اعشاری نمایش دهید. (بنویسید)

$$\frac{۱۴۵}{۱۰۰} = ۱,۴۵ \quad \frac{۳۵۲}{۱۰۰} = ۳,۵۲ \quad \frac{۶۵۲}{۱۰} = ۶۵,۲ \quad \frac{۲۱۴}{۱۰۰۰} = ۰,۲۱۴$$

$$\frac{۵۴}{۱۰} = ۵,۴ \quad \frac{۶۷۵}{۱۰۰۰} = ۰,۶۷۵ \quad \frac{۷۴}{۱۰۰۰۰} = ۰,۰۰۷۴$$

۵- خواندن اعراب ماثر ۵/۳ و ۳/۵ مشابه یکدیگر است. امتحان کنید روشی برای جلوگیری از این اشتباه

و مورد در در هنگام خواندن عدد ۳/۵ به از عدد ۳ امتیاز عدد صمیم بلویم.

۶- ۳ اعشاری بنویسید پس ۱۲/۱۳ و ۱۲/۱۴ تکرار کنید.

۱۲/۱۳ - ۱۲/۱۳۱ - ۱۲/۱۳۲ - ۱۲/۱۳۳ و ... - ۱۲/۱۴

۷- ماثر نوزده جاهای خالی را کامل کنید.

دوهم برابر است با ۵/۱۰ = ۰,۵

۱۴م برابر است با ۱۴/۱۰ = ۱,۴

۶م برابر است با ۶/۱۰۰ = ۰,۰۶

۵ هزارم برابر است با ۵/۱۰۰۰ = ۰,۰۰۵



۱- با توجه به عددی داده شده جدول را کامل کنید.

$\frac{10304}{10000}$	$\frac{143}{1000}$	$\frac{52}{100}$	$\frac{21034}{10000}$	$\frac{94}{10}$	به اَشْتار
$\frac{10304}{10000}$	$\frac{143}{1000}$	$\frac{52}{100}$	$\frac{21034}{10000}$	$\frac{94}{10}$	به کسِر
$\frac{10304}{10000}$	کسر کوچکتر از واحد	کسر کوچکتر از واحد	$\frac{21034}{10000}$	$\frac{94}{10}$	به صورت اعشار
<p>نوار چهاردهم دووسی و چهار هزارم          پنجاه و دو صدم صد و سی و سه هزارم          یک و سی و سه هزارم</p>					به صورت

۹- حرکت از عبارتهای مقابل را با صورت یک عدد اعشاری بنویسید.

$$3 + \frac{2}{1000} + \frac{4}{10} + \frac{5}{100} = 3,452$$

$$200 + \frac{5}{100} + \frac{4}{1000} = 200,054$$

$$4 + \frac{5}{10} + \frac{4}{10000} = 4,5004$$

۱۰- عددی اعشاری را با آن نمونه به صورت کسر بنویسید.

$$156,23 = 100 + 50 + 6 + 0,2 + 0,03$$

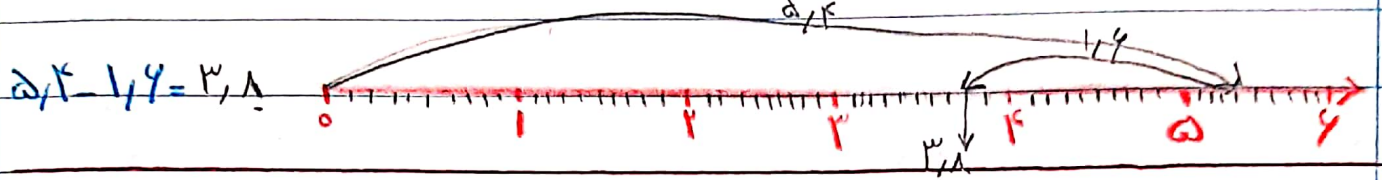
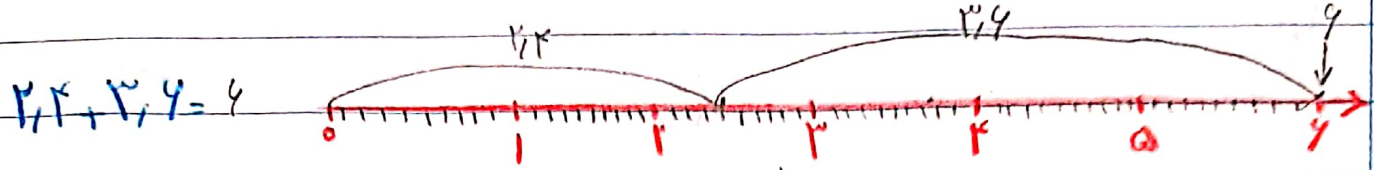
$$542,4 = 500 + 40 + 2 + 0,4$$

$$24,65 = 20 + 4 + 0,2 + 0,05 + 0,005$$

$$2103,9 = 2000 + 100 + 3 + 0,9$$

$$52,4 = 50 + 2 + 0,4$$

۱۱- عبارتهای جمع و تفریق زیر را روی محور نمایش دهید.



۱۲- جعبه یک جعبه سبب با وزن ۲۳/۱۴ کیلوگرم از بازار خریدار پس از معرفی سببها متوجه شد وزن جعبه

خالی ۲/۰۹ کیلوگرم می باشد. حساب کنید وزن خالص سببها چقدر بوده است؟

$$\begin{array}{r} 23,14 \\ - 2,09 \\ \hline 21,05 \end{array}$$

کیلوگرم

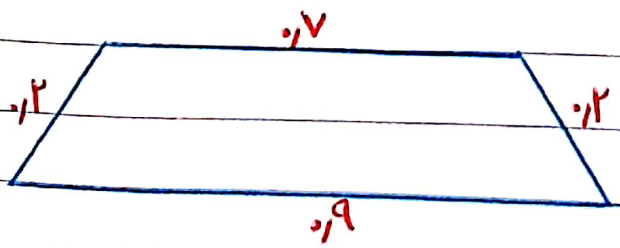
۲۱/۰۵ کیلوگرم وزن خالص سببها بوده است.

۱۳- با توجه به نمادهای ستاره ای زیر را کامل کنید. (۲/۱۴ □، Δ ۰/۰۸)

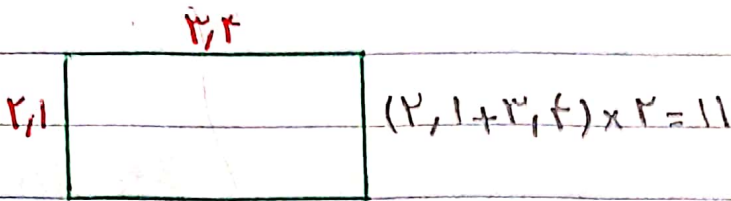
$2,14 - 0,08 = 2,06$        $2,06 + 0,08 = 2,14$

$2,14 - 2,06 = 0,08$        $0,08 + 2,06 = 2,14$

۱۴- محیط شکل های مقابل را بدست آورید.



$7 + 9 + 2 + 2 = 20$

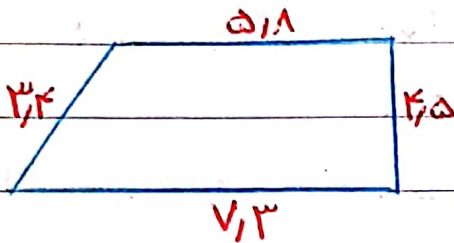


⑤  
۵,۸

۴,۵

+ ۷,۳

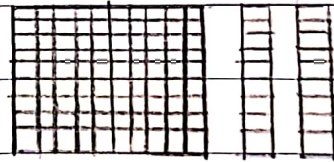
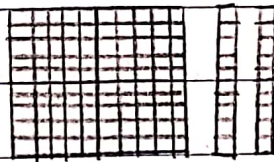
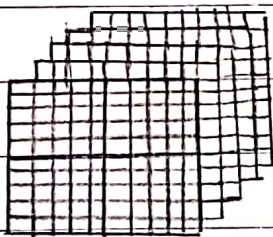
۳,۴  
—————  
۲۱,۰



۱۵. با توجه به واحد مشخص شده برای هر شکل ضرب کنید.

۳ × ۳ = ۹

۴ × ۲ = ۸



۲ × ۱۲ = ۲۴

۱۶. طول یک ضلع مربعی ۲,۱۴ متر است مساحت و محیط آن را حساب کنید.

مساحت = ۲,۱۴ × ۲,۱۴ = ۴,۵۷۹۶

محیط = ۲,۱۴ × ۴ = ۸,۵۶

۲,۱۴  
× ۲,۱۴ ①

۰,۱۵۶

+ ۲,۱۴۰

۴,۵۷۹۶

۴,۵۷۹۶

۱۷- حاصل عبارت‌های زیر را به روش رکت و مربعین و نیز کسری مخرج انبساط دهید.

$$5/3 \times 2/4 = \frac{5^3}{10} \times \frac{2^4}{10} = \frac{1272}{100} = 12,72$$

$$5^3 \times 2^4 = 1272 \xrightarrow{\text{درجه ۲ انتزاع}} 12,72$$

$$0,24 \times 0,2 = \frac{24}{100} \times \frac{2}{10} = \frac{48}{1000} = 0,048$$

$$24 \times 2 = 48 \xrightarrow{\text{به رقم اعشار}} 0,048$$

$$0,5 \times 0,8 = \frac{5}{10} \times \frac{8}{10} = \frac{40}{100} = 0,4$$

$$5 \times 8 = 40 \xrightarrow{\text{دو رقم اعشار}} 0,4$$

۱۸- حاصل ضرب‌های مقابل را به صورت مساحتی به دست آورید. (رسم شکل)

$$2,4 \times 2,4 = 8,16$$

	1	11	1	0,4
1	1	1	1	0,4
1	1	1	1	0,4
0,4	0,4	0,4	0,4	0,16

$$1 + 1 + 1 + 1 + 1 + 1 + 0,4 + 0,4 + 0,4 + 0,4 + 0,16 + 0,16 = 8,16$$

۱۹- کتابی ده صفحه‌ای داریم که ضخامت هر برگ آن ۵/۰ میلی‌متر است. ضخامت این کتاب چند میلی‌متر است؟

$$2 = 2 \times 1$$

$$\text{میلی‌متر} = 10 \times 0,5 = 5$$

۲۰- یک موتور آب در هر ساعت ۵۴ لیتر گازوئیل مصرف می کند. اگر رانندگی مخزن سوخت این موتور ۳۰

لیتر گازوئیل وجود داشته باشد این موتور چند ساعت روشن خواهد ماند؟

$$۳۰ \div ۰,۹ = ۴۰ \text{ ساعت}$$

$$\frac{۳۰}{۱۰} = \frac{\frac{۳۰}{۱۰}}{\frac{۵}{۱۰}} = \frac{۳}{۱} \times \frac{۱۰}{۵} = ۶$$

۲۱- حاصل تقسیم های زیر را به دروس مناسبه کنید.

$$۵,۴ : ۰,۹ = \frac{۵,۴}{۰,۹} = \frac{۵۴}{۹} = ۶$$

$$\frac{۵۴}{۰,۹} = \frac{۵۴}{\frac{۹}{۱۰}} = \frac{۵۴ \times ۱۰}{۹} = \frac{۵۴۰}{۹} = ۶۰$$

$$۴,۳ : ۰,۰۷ = \frac{۴,۳}{۰,۰۷} = \frac{۴۳۰}{۷} = ۶۱,۴$$

$$\frac{۴,۳}{۰,۰۷} = \frac{۴۳}{۷} = \frac{۴۳ \times ۱۰}{۷} = \frac{۴۳۰}{۷} = ۶۱,۴$$

۲۲- حاصل عبارتهای زیر را بدست آورید.

$$\frac{۴}{۱۰}$$

$$\frac{۳}{۵} \times \frac{۲}{۳} \div \frac{۲}{۱۱} = \frac{۲}{۵} \times \frac{۱۱}{۲} = \frac{۲۲}{۱۰} = ۲,۲$$

$$\frac{۲}{۱۰۰}$$

$$۵ - \left( \frac{۲}{۴} \times \frac{۳}{۲} \right) = ۵ - \left( \frac{۳}{۴} \right) = ۵ - \frac{۳}{۴} = \frac{۲۰}{۴} - \frac{۳}{۴} = \frac{۱۷}{۴}$$

۲۳- میل را بر روی ۱۸۸۴ متر است. شعاع را بر چند میلی متر است؟

$$1,884 \frac{3,14}{\text{قطر}} \xrightarrow{\times 100} 188,400 \frac{3,14}{\text{قطر}}$$

$$\frac{188,400}{1884} = 100$$

شعاع  $0,9 \div 2 = 0,3$

۲۴- مجموع روبرو ۳۲,۴۲ و اختلاف آنها ۸,۲۸ می باشد هر دو بزرگ تر چیست؟

$$\begin{array}{r} 11 \\ 23 + 34 \\ - 8128 \\ \hline 24114 \end{array}$$

۲۵- شکل اعشاری عبارت مقابل را نویسی حاصل جمع را بگو است آوردی؟

$$\frac{45}{100} + \frac{22}{10} + \frac{4=2}{200=2} + \frac{5}{40} = 0,45 + 2,2 + 0,02 + 0,125 = 2,795$$

$$\frac{5 \times 25}{4 \times 25} = \frac{125}{1000} = 0,125$$

۲۶- سیم رفتاری به طول ۵,۵ سانتی متر را ۴ برش مساوی زدیم طول هر قسمت را حساب کن

$$\begin{array}{r} 5,5 \\ 4 \overline{) 5,5} \\ \underline{12,4} \\ 11 \\ \underline{11} \\ 0 \end{array}$$

۲۷- باقی مانده تقسیمی ۰/۴۵، خارج قسمت آن ۴۲ و مقسوم علیه آن ۴/۸ می باشد، مقسوم چه عددی است؟

$$\begin{array}{r} 285,4 \\ + 0,45 \\ \hline 289,25 \end{array}$$

باقی مانده + خارج قسمت  $\times$  مقسوم علیه = مقسوم

$$(4,8 \times 42) + 0,45 = 285,4 + 0,45 = 289,25$$

۲۸- مقسوم و مقسوم علیه تقسیمی را در ده ها ضرب کرده ایم، پس از انجام تقسیم باقی مانده برابر با ۰/۴

شماره باقی مانده واقعی را حساب کنید؟

$$\text{باقی مانده واقعی} = 0,4 \div 100 = 0,004$$

۲۹- مسئله ای طرأی کنیز که با سفر آن ۶/۴۲ باشد.

زهر انواری به طول ۴۴ سانتی متر دارد می خواهد آن را به ۱۰ قسمت مساوی برش دهد طول

هر برش را حساب کنید؟

$$44 \div 10 = 4,4 \text{ سانتی متر}$$

۳۰- اگر عددی را ۷ برابر کنیم ۸۴ به آن اضافه می شود اختلاف عدد اصلی با ۵ چه قدر است؟

$$0,84 + \square = \square \times 7$$

$$0,84 = \square - 7 \rightarrow 0,84 = 7? \rightarrow ? = \frac{0,84}{7} = 0,12$$

$$\begin{array}{r} 410 \\ - 0,84 \\ \hline 0,12 \end{array}$$

۳۱- میانگین اعداد  $\frac{1}{4}$  و  $\frac{3}{5}$  و  $\frac{2}{3}$  برابر  $\frac{1}{5}$  شده است.  $\square$  ماهی چندی است؟  $\square$  است

$$4 + 3 \frac{125}{4 \times 5} + 0.4 = 4 + 3 \times 6.25 + 0.4 = 9.9$$

$$2.5 \times 4 = 10 \quad \text{مجموع ماهی عدد} \quad 10 - 9.9 = 0.1$$

۳۲- برای حاصل عبارت مقابل عدد اعشاری بنویسید.

$$\frac{3 \times 20}{4 \times 20} \cdot \frac{28 \times 5}{16 \times 5} \cdot \frac{2 \times 14}{5 \times 14} \cdot 40 + 140 + 32 = \frac{232}{80} = \frac{272}{80} = \frac{29}{10} = 2.9$$

۳۲- بابک قطعه سیم سرخ به ضلع  $\frac{4}{7}$  درست کرده ایم اگر با همان سیم یک دایره درست می کردیم مساحت دایره را به

اندازه کل سیم  $18.84 = 4.71 \times 4 =$  محیط مربع  $\frac{1884}{1884} \mid \frac{114}{6}$  دست آورد  $\dots$

شعاع  $3 = 2 \div 4$  قطر  $4 = 18.84 \div 4.71$

مساحت دایره  $28.26 = 3 \times 3 \times 3.14$  مساحت دایره  $3.14 \times$  شعاع  $\times$  شعاع = مساحت دایره

۳۲- میل یک باغچه مستطیل شکل  $23.2$  متر است. اگر طول آن  $18$  متر بیشتر از عرض آن باشد مساحت باغچه

هند متوجه است؟  $\frac{23.2}{2} \mid \frac{2}{2} =$  محیط  $(\text{طول} + \text{عرض}) \times 2$   $\frac{232}{114} \mid \frac{2}{2} =$   $\frac{114}{114} \mid \frac{2}{2} =$   $\frac{114}{114} \mid \frac{2}{2} =$



۳۵. محیط مربع جلوی یک درمرفه ۳/۱ متر است. این مربع در طول زمین فوتبال ۸۰ دور در عرض زمین فوتبال ۵۰ دور کامل من زمین مسافت این زمین زمین چند متر مربع است؟

طول  $1,3 \times 10 = 104,0$

عرض  $1,3 \times 50 = 65,0$

مسافت  $104 \times 65 = 6780$

$$\begin{array}{r} \times 104 \\ 65 \\ \hline 650 \\ 2600 \\ \hline 6780 \end{array}$$

۳۶. مسافت مستطیلی با طول ۲/۱ متر برابر با ۳۲/۲۲ متر مربع است. محیط مستطیل را به دست آورید.

طول  $10/3$

$$22, 32 \mid 7/2 \xrightarrow{\times 10} \begin{array}{r} 113 \\ 22 \cdot 32 \\ \hline 216 \end{array} \quad \begin{array}{r} 72 \\ 3 \mid 1 \\ \hline \end{array} \quad \text{عرض}$$

محیط  $= (7/2 + 2/1) \times 2 = 10/4$

$$\begin{array}{r} 007/2 \\ 7/2 \\ \hline 0/0 \end{array}$$

۳۷. با وضعی با طول ۴ اسانتری متر را با چهار نقطه به دو طرفه های مساوی تقسیم کردیم. طول هر یک از خط کوچک به

دست آورده چند اسانتری متر است.



مسافتی متر  $4 \div 4 = 1$

۳۸. مسافت مربعی ۹/۴ متر مربع است و ضلع آن چند متر است؟ ۹ - ۰,۸ متر

$0,8 \times 0,8 = 0,64$

۳۹- حاصل عبارت  $\frac{2,75 \times 7,5}{2,5 \times 0,25}$  را زیاده آورید.

$$2,75 \times 7,5 = \frac{275}{100} \times \frac{75}{10} = \frac{20625}{1000} = \frac{20625}{1000} \times \frac{4}{4} = \frac{82500}{400} = 206,25$$

$$2,5 \times 0,25 = \frac{25}{10} \times \frac{25}{100} = \frac{625}{1000} = \frac{625}{1000} \times \frac{4}{4} = \frac{2500}{4000} = \frac{25}{40} = \frac{5}{8}$$

۴۰- مساحت شکل مقابل را زیاده آورید.

۰,۵	$1 \times 0,5$	$1 \times 0,15$	$0,15 \times \frac{3}{4}$
۲	$1 \times 1$	$1 \times 1$	$1 \times \frac{3}{4}$
۱	$1 \times 1$	$1 \times 1$	$1 \times \frac{3}{4}$
		۲	$\frac{3}{4}$

$$\frac{3}{4} = 0,75$$

$$2 \frac{3}{4} \times 2,5 = 1 + 1 + 1 + 1 + 0,5 + 0,5 + 0,75 + 0,75 + 0,375 = 9,875$$

۴۱- قدر محسن ۱/۲۶ مترو و قدر برش ۱/۱۵ برابر قرار داده متر کم است. قدر بر محسن قدر است؟

$$1,24 \times 1,15 = 1,42$$

$$1,42 - 1,27 = 1,15$$

$$\begin{array}{r} 1,1890 \\ - 0,1270 \\ \hline 1,0620 \end{array}$$

$$\begin{array}{r} 126 \\ \times 15 \\ \hline 630 \\ + 1240 \\ \hline 1890 \end{array}$$

قدر بر محسن امتر و ۶۲ سانتی متر است.

۴۲- یک بسته کاغذ ۴۰۰ متری، ۲۵ رسی متر ضخامت دارد. ضخامت هر برگ از کاغذ چقدر است؟

$$\begin{array}{r} 400 \\ - 250000 \\ \hline 150000 \end{array}$$

ضخامت هر برگ ۰,۰۰۰۲۵ رسی متر

$$\begin{array}{r} 439393900 \\ - 100000000 \\ \hline 339393900 \end{array}$$

$$\frac{4393939}{100000000} = \frac{4393939}{100000000}$$

۴۴- وزن هر یک شکلات ملی یک بسته سال گذشته ۴,۷۵ گرم بود. امسال ۳,۹۰ گرم شد. اگر رسی بهر شکلات ۳۰۰ شکلات باشد. بسته های شکلات نسبت به سال گذشته چقدر سنگ تر شده است. ۲۵۵ گرم سبک تر شده.

$$300 \times 4,75 = 1425$$

$$300 \times 3,90 = 1170$$

$$\begin{array}{r} 312 \\ 1425 \\ - 1170 \\ \hline 255 \end{array}$$

۴۵- عدد اعشاری ۳/۲۰۷۹ با کدام کسره برابر است؟

۱)  $\frac{3}{10} + \frac{2}{100} + \frac{7}{1000} + \frac{9}{10000}$

۲)  $\frac{3}{10} + \frac{2}{100} + \frac{7}{1000} + \frac{9}{10000}$

۳)  $\frac{3}{10} + \frac{2}{100} + \frac{7}{1000} + \frac{9}{10000}$

۴)  $\frac{3}{10} + \frac{2}{100} + \frac{7}{1000} + \frac{9}{10000}$

۴۶- حاصل عبارت  $(\frac{1}{2} - \frac{2}{3} - \frac{5}{7}) - (\frac{1}{5} - \frac{1}{10})$  را به دست آورید.

$$\begin{array}{r} 14 \\ 4159 \\ - 4150 \\ \hline 4109 \end{array}$$

$$\begin{array}{r} 415 \\ 1222 \\ - 1222 \\ \hline 0175 \\ \hline 1155 \end{array}$$

$$\begin{array}{r} 710 \\ 815 \\ - 815 \\ \hline 1155 \\ \hline 9150 \end{array}$$

۴۷- سه عدد بین  $\frac{1}{10}$  و  $\frac{1}{100}$  و  $\frac{1}{1000}$  بنویسید.

$\frac{1}{1000} < \frac{1}{100} < \frac{1}{10}$

۴۸- پس از اتمام یک تقسیم خارج قسمت ۲/۴۷ و باقی مانده ۳/۱۳ به دست آمد. اگر مقسوم و مقسوم علیه این تقسیم

اضرب در ۱۰ کنیم، خارج قسمت و باقی مانده تقسیم جدید را به دست آورید. خارج قسمت تغییر نمی کند.

$13 \div 13 = 1$

$$\begin{array}{r} 1310 \\ - 1300 \\ \hline 100 \\ - 100 \\ \hline 0000 \end{array}$$

۴۹- محیط مربع بزرگ یک برابر ۱۳۸۶ متر و محیط مربع کوچک آن ۹۲۴ متر است، اگر مربع بزرگ در هر

دقیقه ۹۰ دور بزرگ مربع کوچک می‌دوراند خواهی بود؟

$$1386 \times 90 = 924 \times ? \rightarrow ? = \frac{1386 \times 90}{924} = \frac{124740}{924} = 135$$

۵۰- یک کلاس عدد  $\frac{3}{5}$  کرام است؟

$$\frac{3}{5} \text{ (۴)} \quad \frac{2}{5} \text{ (۳)} \quad \frac{\sqrt{2}}{\sqrt{2}} \text{ (۲)} \quad \frac{\sqrt{2}}{2} \text{ (۱)}$$

۵۱- عبارات زیر مربوط به  $\frac{3}{5}$  است یا نه؟

$$39 + \frac{3 \times 2}{5 \times 2} + \frac{1 \times 4}{25 \times 4} = 39 + \frac{6}{10} + \frac{4}{100} = 39.064$$

$$39 + 0.06 + 0.004 = 39.064$$